

République Tunisienne
Ministère de l'Economie et de la Planification
--
Office de Développement du Sud



الجمهورية التونسية
وزارة الاقتصاد والتخطيط
--
ديوان تنمية الجنوب

ولاية تطاوين بالأرقام ...

Gouvernorat de Tataouine en chiffres

2024

ديسمبر 2025 Décembre 2025

	صفحة Page	
Préface	7	تمهيد
Première partie : Données générales		
الجزء الأول : معطيات عامة		
Carte de découpage administratif	9	خارطة التقسيم الإداري
Présentation du Gouvernorat	10	تقديم الولاية
Principaux indicateurs de développement	11	أهم المؤشرات التنموية
Découpage administratif	13	توزيع المساحة الجملية للولاية حسب المعتمدية
Distance inter-délégations	15	المسافة الفاصلة بين المعتمديات
Deuxième partie : Données démographiques		
الجزء الثاني : الملامح الديمغرافية		
Répartition de la population selon le sexe	17	توزيع السكان حسب المعتمدية و الجنس
Répartition des ménages et des logements selon la délégation	18	توزيع المساكن والأسر حسب المعتمدية
Caractéristiques des logements selon la délégation	19	مؤشرات حول خصائص المساكن حسب المعتمدية
Caractéristiques des ménages et conditions de vie selon la délégation	20	مؤشرات حول خصائص الأسر وظروف عيشها حسب المعتمدية
Caractéristiques éducationnelles	21	الخصائص التربوية للسكان حسب الجنس
Population active occupée selon le niveau d'instruction	24	توزيع السكان النشيطين المشتغلين حسب المستوى التعليمي
Population active occupée selon le secteur d'activité	25	توزيع السكان النشيطين المشتغلين حسب قطاع النشاط الإقتصادي
Répartition des chômeurs selon le niveau d'instruction et taux de chômage	28	مؤشرات حول العاطلين عن العمل حسب الجنس
Indicateurs sur la migration inter-délégations	32	مؤشرات حول الهجرة الداخلية بين المعتمديات
Indicateurs sur l'immigration	35	مؤشرات حول الهجرة إلى الخارج
Migration - Résultats Recensement Général de la Population et de l'Habitat 2024	38	الهجرة - نتائج التعداد العام للسكان والسكنى 2024
Troisième partie : Infrastructure et équipements collectifs		
الجزء الثالث : البنية الأساسية و التجهيزات الجماعية		
Electrification - Nombre de bénéficiaires et taux d'électrification	41	التنوير - عدد المنتفعين ونسب التنوير

Eau potable - Taux de branchement (SONEDE) et taux de desserte (SONEDE+GR)	42	الماء الصالح للشرب - عدد المنتفعين ونسب التزود والربط
Réseau routier	43	الطرق
Poste	44	البريد
Evolution des indicateurs postaux	45	تطور مؤشرات البريد
Télécommunication - Technologies de l'information et de la communication	46	الإتصالات - تكنولوجيا المعلومات والاتصال
Habitat - autorisations de bâtir	47	السكن الخاص - رخص البناء المسندة
Enseignement privé - 1 ^{er} cycle : Données globales	48	التعليم الخاص : مرحلة أولى - معطيات عامة
Enseignement public - 1 ^{er} cycle : Année préparatoire	49	التعليم العام : مرحلة أولى تعليم أساسي - السنة التحضيرية
Enseignement public - 1 ^{er} cycle : infrastructure	50	التعليم العام : مرحلة أولى تعليم أساسي - التجهيزات
Enseignement public - 1 ^{er} cycle - Données globales	51	التعليم العام : مرحلة أولى تعليم أساسي - معطيات عامة
Enseignement public - 1 ^{er} cycle : Taux de réussite	53	التعليم العام : مرحلة أولى تعليم أساسي - نسب النجاح
Enseignement public - 1 ^{er} cycle : Taux de scolarisation taux d'abandon	54	التعليم العام : مرحلة أولى تعليم أساسي - نسب التمدرس ونسب الانقطاع
Enseignement public - 2 ^{ème} cycle : infrastructure	55	التعليم العام : مرحلة ثانية تعليم أساسي وثانوي - التجهيزات
Enseignement public - 2 ^{ème} cycle - Données globales	56	التعليم العام : مرحلة ثانية تعليم أساسي وثانوي - معطيات عامة
Enseignement public : 2ème cycle de base et secondaire - Concours 9ème de base 2024	57	التعليم العام : مرحلة ثانية تعليم أساسي وثانوي - مناظرة التاسعة أساسي جوان 2024
Enseignement public : 2ème cycle de base et secondaire - Baccalauréat 2024	58	التعليم العام : مرحلة ثانية تعليم أساسي والثانوي - باكالوريا جوان 2024
Enseignement public : 2ème cycle de base et secondaire - Taux d'abandon	59	التعليم العام : مرحلة ثانية تعليم أساسي والثانوي - نسبة الإنقطاع عن التعليم

Enseignement public - 2 ^{ème} cycle : bacheliers selon la spécialité	60	التعليم العام : مرحلة ثانية تعليم أساسي وثانوي - توزيع الناجحين في البكالوريا حسب الإختصاص
Enseignement secondaire libre	64	التعليم الثانوي الحر
Enseignement supérieur - Données globales	65	التعليم العالي - معطيات عامة
Enseignement supérieur - Personnel enseignant	66	التعليم العالي - إطار التدريس
Enseignement supérieur - Cités universitaires	67	التعليم العالي - الأحياء الجامعية
Formation professionnelle - secteur public	68	التكوين المهني بالقطاع العام
Formation professionnelle - secteur privé	70	التكوين المهني بالقطاع الخاص
Emploi - Données globales	72	التشغيل - معطيات عامة
Santé - infrastructure dans le secteur public	75	الصحة - التجهيزات بالقطاع العام
Santé - infrastructure dans le secteur privé	76	الصحة - التجهيزات بالقطاع الخاص
Santé - personnels médicaux	77	الصحة - الإطار الطبي
Santé - personnels para médical	80	الصحة - الإطار شبه الطبي
Santé - indicateurs	81	الصحة - أهم المؤشرات
Assainissement - Données globales	82	التطهير - معطيات عامة
Culture - Données globales	83	الثقافة - معطيات عامة
Jeunesse - Données globales	84	الشباب - معطيات عامة
Sport - Données globales	85	الرياضة - معطيات عامة
Enfance - Données globales	87	الطفولة - معطيات عامة
Promotion sociale - Données globales	89	النهوض الإجتماعي - معطيات عامة

Affaires religieuses- écoles coraniques	90	الشؤون الدينية - قطاع الكتاتيب
Affaires religieuses - Monuments	91	الشؤون الدينية - المعالم الدينية
Justice - Carte Juridique	92	العدل - الخارطة القضائية
Quatrième partie : Secteurs productifs		
الجزء الرابع : القطاع المنتج		
Ressources en eaux	94	الموارد المائية
Caractéristiques de la nappe phréatique	95	خصوصيات المائدة السطحية
Caractéristiques de la nappe profonde	96	خصوصيات المائدة العميقة
Occupation de la superficie totale	97	توزيع المساحة الجمالية للولاية حسب الصلوحية
Répartition des terres cultivables	98	إستغلال الأراضي الزراعية حسب المعتمدية
Répartition des exploitations agricoles selon la taille	99	توزيع المستغلات الفلاحية حسب الحجم
Périmètres irrigués	100	توزيع المناطق السقوية حسب المعتمدية
Cultures annuelles en irrigué	101	الزراعات السنوية السقوية
Arboriculture - en sec	102	الأشجار المثمرة - نمط بعلي
Arboriculture - en irrigué	103	الأشجار المثمرة - نمط سقوي
Élevage - effectif du cheptel	104	تربية الماشية - توزيع القطيع حسب المعتمدية
Elevage - production animale selon la délégation	105	تربية الماشية - توزيع الإنتاج حسب المعتمدية والنوع
Institutions de développement agricole	107	مؤسسات التنمية الفلاحية
Investissements agricoles selon la délégation	108	توزيع المشاريع الفلاحية حسب المعتمدية
Investissements agricoles selon le secteur	109	توزيع المشاريع الفلاحية حسب القطاع
Zones industrielles - Données globales	110	المناطق الصناعية - معطيات عامة

Entreprises industrielles selon la délégation et le secteur	111	توزيع المؤسسات الصناعية حسب المعتمدية والقطاع
Entreprises industrielles selon le secteur	112	توزيع المؤسسات الصناعية حسب القطاع
Industries manufacturières - Répartition des entreprises selon la délégation	113	الصناعات المعملية - توزيع المؤسسات الصناعية المشغلة لـ 10 مواطن شغل فأكثر حسب المعتمدية
Entreprises industrielles exportatrices selon la délégation	115	توزيع المؤسسات الصناعية المصدرة كليا حسب المعتمدية
Entreprises industrielles exportatrices selon la branche	116	توزيع المؤسسات الصناعية المصدرة كليا حسب القطاع
Projets industriels selon la délégation	117	توزيع المشاريع الصناعية المعلن عنها حسب المعتمدية
Projets industriels selon la branche	118	توزيع المشاريع الصناعية المعلن عنها حسب القطاع
Projets de services selon la délégation	119	توزيع مشاريع الخدمات حسب المعتمدية
Petites et moyennes entreprises	120	المؤسسات الصغرى والمتوسطة
Entreprises commerciales et de service	121	المؤسسات التجارية والخدماتية
Transport terrestre - flotte	122	النقل البري - أسطول الخواص
Transport terrestre - Société régionale de transport - données globales	123	النقل البري : الشركة الجهوية للنقل - معطيات عامة
Transport terrestre - Trafic au points frontaliers	124	النقل البري : حركة العبور بالنقاط الحدودية
Tourisme - Principaux indicateurs touristiques	125	السياحة - أهم مؤشرات السياحة
Artisanat - données globales	127	الصناعات التقليدية - معطيات عامة
BTS - Répartition des projets par secteur	128	توزيع قروض البنك التونسي للتضامن حسب القطاعات
BTS - Répartition des projets	129	توزيع قروض البنك التونسي للتضامن
Commerce - Points de vente	130	التجارة - عدد نقاط البيع
Banques : Evolution du réseau bancaire par délégation	132	الجهاز المصرفي - تطور الفروع البنكية حسب المعتمدية

L'information statistique constitue une importance considérable dans le processus d'analyse, du diagnostic et de l'évaluation de la situation de développement. Ce qui permettra de renforcer et de soutenir l'élaboration des politiques et l'identification des programmes et des projets publics de développement au niveau sectoriel et territorial. En plus, cette information statistique permet de fournir les données nécessaires pour éclairer le secteur privé et ainsi orienter ses interventions vers les activités prometteuses et les créneaux d'investissements disponibles.

تكتسي المعلومة الإحصائية أهمية بالغة في عملية تحليل وتشخيص وتقييم الوضع التنموي بما يمكن من إحكام رسم السياسات وضبط المخططات وبلورة البرامج والمشاريع التنموية العمومية على المستويين القطاعي والترابي، فضلا على دورها في توفير المعطيات اللازمة لإنارة سبيل القطاع الخاص وتوجيه تدخلاته نحو الأنشطة والمجالات الواعدة ومكان الاستثمار المتاحة.

Et, compte tenu de l'instauration progressive des fondements de l'autorité locale et de la décentralisation et de la nécessité de satisfaire les demandes croissantes en matière de statistiques de la part de tous les acteurs au niveau régional et local, l'Office de Développement du Sud conformément aux attributions qui lui sont dévolues, émet annuellement un document statistiques intitulé « Gouvernorat en chiffres » en se basant sur les statistiques produites par l'Institut National de la Statistique et les informations recueillies auprès des Directions et services régionaux et des structures concernées.

وتناغما مع الإرساء التدريجي لأسس السلطة المحلية واللامركزية ومع ضرورة الإستجابة إلى الطلبات المتزايدة من الإحصائيات من طرف كافة المتدخلين على المستويين الجهوي والمحلي، يعمل ديوان تنمية الجنوب وفق المهام الموكولة إليه على إصدار وثيقة "ولاية في أرقام" بصفة منتظمة ودورية إستنادا إلى الإحصائيات التي ينتجها المعهد الوطني للإحصاء والمعلومات المجمع من الإدارات والمصالح الجهوية والهيئات المعنية.

Ce document « Gouvernorat en chiffres » est constitué de quatre chapitres :

وتتضمن الوثيقة أربعة أجزاء :

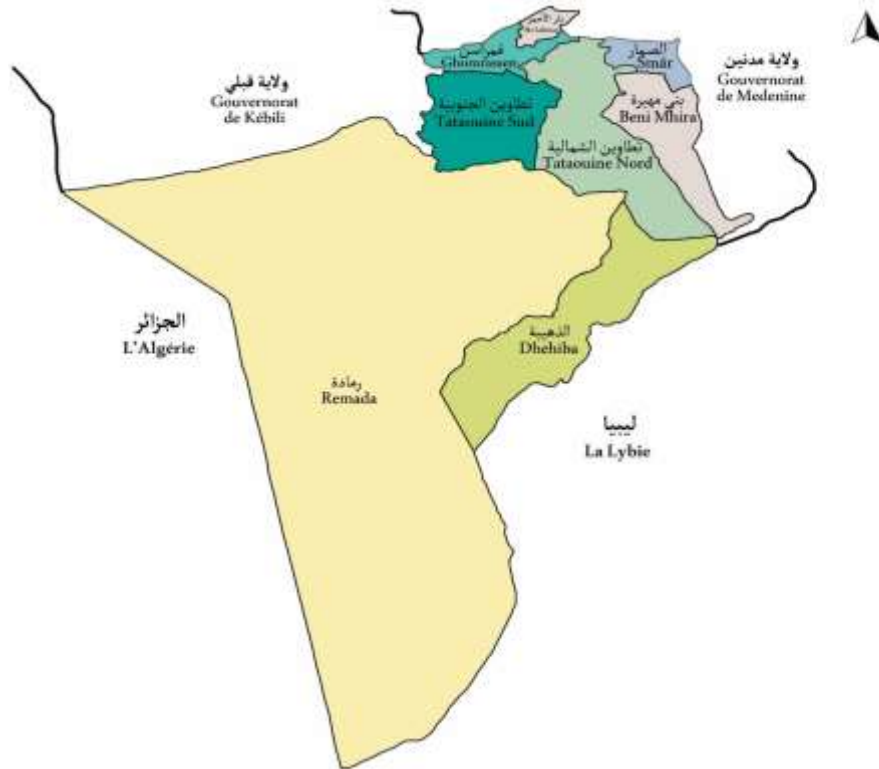
- Données générales,
- Caractéristiques démographiques,
- Infrastructures de base et équipements collectifs,
- Secteurs productifs,

- معطيات عامة،
- الخصائص الديمغرافية،
- البنية الأساسية والتجهيزات الجماعية،
- قطاعات الإنتاج،

الجزء الأول : معطيات عامة

Première partie : Données générales

خارطة التقسيم الإداري Carte de découpage administratif



Présentation du Gouvernorat

تقديم الولاية

Situation géographique

Le Gouvernorat de Tataouine est situé au Sud-Est de la République Tunisienne. et est bordée au Nord par les gouvernorats de Médenine et Kébili, à l'Est et au Sud par la Lybie et à l'Ouest et au Sud par l'Algérie.

Le gouvernorat de Tataouine est une appellation berbère, qui signifie "Sources d'eau". C'est l'une des zones les plus anciennes dans lesquelles les fossiles des dinosaures de différents types ont été récemment découverts, en particulier dans le village de Ksar El Haddada et dans les régions montagneuses, suite à des études géologiques et archéologiques.

Tataouine couvre une superficie de 38.889 km² et compte 8 délégations, 7 communes et 64 secteurs.

Caractéristiques du gouvernorat :

- Caractéristiques naturelles et géographiques: Tataouine se caractérise par une superficie assez vaste, des ressources naturelles diversifiées (pétrole, gaz, substances utiles et eaux souterraines), des sites géologiques, archéologiques et naturels importants (Ksours, villages montagneux, oasis, ...).

- Une infrastructure de base : composée d'un réseau de routes numérotées bitumées (37 %), une zone industrielle (14 ha), un réseau de télécommunication et une station radio qui couvre toute la zone du Sud Est.

- Caractéristiques économiques : L'économie est basée sur le secteur agricole en raison des traditions héritées dans l'élevage et la plantation d'arbres fruitiers et la mobilisation des eaux de ruissellement. La migration représente également une ressource essentielle, en plus d'une activité touristique et culturelle prometteuse.

الموقع الجغرافي

تقع ولاية تطاوين في الجنوب الشرقي للبلاد التونسية. يحدها شمالا ولايات مدنين، وقبلي، شرقا وجنوبا القطر الليبي وغربا القطر الجزائري.

ولاية تطاوين هي تسمية أمازيغية وهي صيغة جمع تعني العيون ومفردها تبط يعني "العين". وهي من أعرق المساحات التي اكتشف مؤخرا فيها آثار وبقايا الديناصورات بأنواع مختلفة تحديدا بقريّة قصر الحدادة والمناطق الجبلية على إثر الدراسات الجيولوجية والأركيولوجية المعاصرة.

تبلغ مساحة الولاية 38.889 كلم² و تضم 8 معتمديات و 7 بلديات و 64 عمادة.

أهم خصائص الولاية :

- الخصائص الجغرافية والطبيعية : تتميز ولاية تطاوين بشساعة مساحتها وتعدد ثرواتها الطبيعية (النقط والغاز، المياه الجوفية، المواد الإنشائية) وتعدد مواقعها التاريخية والجيولوجية ومعالمها الأثرية وتنوع فضاءاتها الطبيعية (قصور، قرى جبلية، واحات ومحميات).

- البنية الأساسية : تتكون من شبكة طرق مرقمة معبدة (37%)، منطقة صناعية (14 هك)، شبكة اتصالات وإذاعة جهوية يغطي بثها كامل منطقة الجنوب الشرقي.

- الخصائص الاقتصادية : يرتكز إقتصاد الجهة على القطاع الفلاحي بحكم التقاليد الموروثة في تربية الماشية وغراسة الأشجار المثمرة والتحكم في مياه السيلان . كما تمثل الهجرة موردا أساسيا بالإضافة إلى نشاط سياحي وثقافي واعد.

Tableau : Principaux indicateurs de développement du gouvernorat de Tataouine - 2024

جدول : أهم المؤشرات التنموية لولاية تطاوين - 2024

Indicateurs	Unité	تونس Tunisie	الإقليم الخامس District 5	تطاوين Tataouine	الوحدة	المؤشرات
Superficie totale	Km ²	163 610	77 706	38 889	كلم ²	المساحة الجملية
Nombre de délégations	délégations	279	37	8	معمدية	عدد المعتمدات
Nombre de communes	communes	350	42	7	بلدية	عدد البلديات
Nombre de secteurs	secteurs	2 085	274	64	عمادة	عدد العمادات
Nombre d'habitants	habitants	11 972 169	1 293 957	162 654	نسمة	عدد السكان
Nombre de ménage	ménages	3 472 188	345 830	41 367	أسرة	عدد الأسر
Nombre de logement	logements	4 266 207	489 765	66 228	مسكن	عدد المساكن
Nombre logements habités	logements	3 440 206	342 940	40 731	مسكن	المساكن المأهولة
Densité démographique	habitants/km ²	73	17	4	ساكن/كلم ²	الكثافة السكانية
Taux d'accroissement annuel moyen (2014-2024)	%	0,87	1,10	0,84	%	معدل نسبة النمو السنوي للسكان (2024-2014)
Taux de pauvreté (2015)	%	15,2	-	15,0	%	نسبة الفقر (2015)
Taux d'analphabétisme 10 ans et plus	%	17,3	15,3	15,1	%	نسبة الأمية 10 سنوات فما فوق
Population 10 et plus selon le niveau d'instruction	personnes	10 270 943	1 078 938	132 675	ساكن	عدد السكان 10 سنوات فما فوق حسب المستوى التعليمي
Analphabètes	%	18,3	18,1	13,8	%	لا شيين
primaire	%	28,6	30,6	29,1	%	إبتدائي
secondaire	%	37,1	37,6	43,9	%	ثانوي
supérieur	%	16,1	13,7	13,2	%	عالي
Population active 15 ans et plus	personnes	9 239 227	962 646	118 513	ساكن	عدد السكان النشيطين 15 سنوات فما فوق
Taux d'activité	%	48,1	46,3	44,8	%	نسبة النشاط
Population active occupée 15 ans et plus	personnes	3 682 610	358 674	39 873	ساكن	عدد السكان المشتغلين 15 سنوات فما فوق
Nombre de chômeurs	personnes	765 481	86 813	13 165	ساكن	عدد العاطلين عن العمل
Taux de chômage (*)	%	17,2	19,5	24,8	%	نسبة البطالة (*)
Solde migratoire interne 2019 - 2024	-	0	552	-870	-	صافي الهجرة الداخلية 2019-2024
Solde migratoire externe 2019 - 2024	-	-121 285	-19 799	-3 856	-	صافي الهجرة الخارجية 2019-2024

Tableau (suite)

جدول (يتبع)

Indicateurs	Unité	تونس Tunisie	الإقليم الخامس District 5	تطاوين Tataouine	الوحدة	المؤشرات
Proportion des logements raccordés de l'électricité	%	97,6	97,8	44,3	%	نسبة ربط المساكن المأهولة بالكهرباء
Proportion des logements raccordés de Gas de ville	%	21,4	-	0,78	%	نسبة ربط المساكن المأهولة بالغاز الطبيعي
Proportion des logements raccordés de l'eau potable	%	86,8	94,1	97,7	%	نسبة ربط المساكن المأهولة بالماء الصالح للشرب
Proportion des logements raccordés à ONAS	%	61,9	40,0	92,3	%	نسبة ربط المساكن المأهولة بالتنقية
Taux d'usage d'internet	%	76,5	77,8	78,0	%	نسبة إستعمال شبكة الإنترنت
Taux d'accès d'internet au niveau des ménages	%	40,4	39,0	36,0	%	نسبة نفاذ الأسر إلى الإنترنت
Nbre d'habitants par bureau de poste	Hab.	(*) 10807	6 670	4 396	ساكن	عدد السكان لكل مكتب بريد
Nbre d'habitants par médecin	Hab.	(*) 744	1 062	1 506	ساكن	عدد السكان للطبيب الواحد
Nbre d'habitants par CSB	Hab.	(*) 5634	3 784	2 464	ساكن	عدد السكان لكل مركز صحة أساسية
Nbre de lits d'hôpitaux pour 1000 habitants	Lits	(*) 1,86	1,45	1,57	سرير	عدد الأسرة بالمستشفيات لكل 1000 ساكن
Taux de couverture sanitaire	%	76,0	76,5	77,70	%	نسبة التغطية الصحية
Taux de couverture sociale	%	42,10	33,8	29,00	%	نسبة التغطية الإجتماعية
Nbre d'habitants par maison de jeunes	Hab.	(*) 33438	17 486	16 265	ساكن	عدد السكان لكل دار شباب
Nbre d'habitants par maison de culture	Hab.	(*) 50016	46 213	27 109	ساكن	عدد السكان لكل دار ثقافية
Nbre d'habitants par bibliothèque	Hab.	(*) 29909	20 218	11 618	ساكن	عدد السكان لكل مكتبة عمومية
Nombre d'entreprises 10 emplois et plus	entreprises	4 712	234	17	مؤسسة	عدد المؤسسات الصناعية (10 مواطن شغل أو أكثر)
Nombre d'entreprises exportatrices 10 emplois et plus	entreprises	2 128	55	1	مؤسسة	عدد المؤسسات الصناعية المصدرة كليا
Indice de Développement Régionale	Valeur	0,461	-	0,461	القيمة	مؤشر التنمية الجهوية
	Rang	-	-	13	الرتبة	
Indice d'Attractivité régionale	Valeur	-	-	2,52	القيمة	مؤشر جاذبية الجهات
	Rang	-	-	12	الرتبة	

(*) : année 2023

(*) : سنة 2023

Tableau : Répartition de la superficie selon la délégation

جدول : توزيع المساحة الجمالية للولاية حسب المعتمدية والعمادة

Délégation	النسبة (%) Taux (%)	المساحة كلم ² Superficie Km ²	العمادات Secteurs	عدد العمادات Nbre Secteurs	المعتمدية
Tataouine Nord	6,0	2 325	النزهة، التضامن، النصر، وادي القمح، برورمت En-Nozha, Ettadhamen, En-Nasr, Oued El Guemah, Berourmet تلات، وادي الغار، المعونة، الزهراء، قطوفة، بني بلال، خاتمة، السعادة القلعة الشرقية، القلعة الغربية Telet, Oued El Ghar, El maouna, Ezzahra, Gattoufa, Beni Belal Khetma, Essaâda, El Galâa Est, El Galâa Ouest	15	تطاوين الشمالية
Tataouine Sud	6,3	2 450	تطاوين المدينة، تطاوين العليا، غرغار، حي البر، قصر المقابلة، الرقية Tataouine ville, Tataouine Supérieure, Gharghar, Cité El Barr, Ksar El Moukabala, Erroghba شنني الجديدة، شنني، الدويرات، المسرب، راس الوادي، بنر ثلاثين، بني بركة تونكت، المزطورية الجنوبية، المزطورية الشمالية Nouvelle chnini, Chenini, Eddouiret, El Mesreb, Ras El Ouedi, Bir Thalathine, Beni Barka-Tounkt, El Maztouria Sud, El Maztouria Nord	15	تطاوين الجنوبية
Smar	5,2	2004	كرشاو، الصمار، الغرياتي Kerchaou , Smar, El Ghariani	3	الصمار
Beni Mhira (*)			قصر مهيرة، بني مهيرة الشرقية، قصر عون، المرة، الرهاش Ksar Mehira, Beni Mehira Est, Ksar Aoun, El Morra, Errahech	5	بني مهيرة (*)

(*) la délégation de Beni Mehira a été créée en 19 juillet 2017.

(*) أحدثت معتمدية بني مهيرة في 19 جويلية 2017.

(suite et fin)

(تابع ونهاية)

Délégation	النسبة (%) Taux (%)	المساحة كلم ² Superficie Km ²	العمادات Secteurs	عدد العمادات Nbre Secteurs	المعتمدة
Bir Lahmer	0,5	200	البنر الاحمر الشرقية، البنر الاحمر الغربية Bir Lahmar Est, Bir Lahmar Ouest اليساتين، السند، العرقوب، قراقر، المدينة El Bassatine, Sened, El Argoub, Graguer, El Medina	7	البنر الاحمر
Ghomrassen	1,7	666	غمراسن، الزهور، الواحة Ghomrassen, Ezzouhour, El Ouaha قرماسة، قصر الحدادة، الفرش، وادي الخيل، القرضاب، المرابطين، المدينة الجديدة Guermassa, Ksar El Haddada, El Ferch, Oued El Khil El Ghordhab, Ksar El Mourabidine, Nouvelle Medina	10	غمراسن
Dhiba	9,9	3 864	ذهبية الشرقية، ذهبية الغربية Dhehbia Est, Dhehbia Ouest	2	ذهبية
Remada	70,4	27 380	رمادة الشرقية، رمادة الغربية Rémada Est, Rémada Ouest نكريف، مغني، كمبوت، بنر عمير، برج الخضراء Nekrif, Meghani, Kenbout, Bir Amir, Borj El Khadhra	7	رمادة
Total	100,0	38 889		64	كامل الولاية

Source : Le Gouvernorat

المصدر : الولاية

Distances inter-délégations (km)

جدول : المسافات الفاصلة بين المعتمديات (كلم)

Délégation	رمادة Remada	ذهبية Dhehiba	غمراسن Ghomrassen	البنر الأحمر Bir Lahmar	الصمار Smâr	تطاوين الجنوبية Tataouine Sud	تطاوين الشمالية Tataouine Nord	المعمدية
Tataouine Nord							-	تطاوين الشمالية
Tataouine Sud						-	-	تطاوين الجنوبية
Smâr					-	43	43	الصمار
Bir Lahmar				-	73	30	30	البنر الأحمر
Ghomrassen			-	20	63	20	20	غمراسن
Dhehiba		-	145	155	168	125	125	ذهبية
Remada	-	45	100	110	123	80	80	رمادة
Beni Mhira	-	-	-	-	-	-	-	بني مهيرة

Source : Direction Régionale de l'Equipement et de l'Habitat

المصدر : الإدارة الجهوية للتجهيز والإسكان - مصلحة الطرقات

الجزء الثاني : الخصائص الديمغرافية

Deuxième partie : Caractéristiques démographiques

Tableau : Répartition de la population selon la délégation et le sexe (en millier)

جدول : توزيع السكان حسب المعتمدية والجنس (بالآلف)

Délégation	2024			2014			2004			المعتمدية
	المجموع Total	إناث Féminin	ذكور Masculin	المجموع Total	إناث Féminin	ذكور Masculin	المجموع Total	إناث Féminin	ذكور Masculin	
Tataouine Nord	66,986	35,739	31,247	61,431	31,785	29,646	54,362	28,110	26,252	تطاوين الشمالية
Tataouine Sud	36,391	19,211	17,180	34,344	17,773	16,571	33,783	17,372	16,411	تطاوين الجنوبية
Smâr	8,080	4,322	3,758	7,000	3,719	3,281	13,826	7,390	6,436	الصمار
Bir Lahmar	10,772	5,627	5,145	8,460	4,620	3,840	9,270	4,989	4,281	البنر الأحمر
Ghomrassen	16,351	9,400	6,951	15,957	9,281	6,676	18,335	10,602	7,733	غمراسن
Dhehiba	5,920	2,952	2,968	4,295	2,150	2,145	3,971	1,998	1,973	ذهيبة
Remada	9,964	5,025	4,939	10,173	5,137	5,036	9,977	5,050	4,927	رمادة
Beni Mhira	8,190	4,403	3,787	7,793	4,083	3,710	-	-	-	بني مهيرة
Total	162,654	86,679	75,975	149,453	78,548	70,905	143,524	75,511	68,013	المجموع

Source : Institut National de la Statistique

المصدر : المعهد الوطني للإحصاء

Tableau : Répartition des logements et des ménages selon la délégation

جدول : توزيع المساكن والأسر حسب المعتمدية

Délégation	2024		2014		المعتمدية
	عدد الأسر Nbre de ménages	عدد المساكن Nbre de logements	عدد الأسر Nbre de ménages	عدد المساكن Nbre de logements	
Tataouine Nord	16 363	26 275	11 931	17 363	تطاوين الشمالية
Tataouine Sud	9 082	13 380	7 293	9 175	تطاوين الجنوبية
Smâr	2 027	2 998	1 361	2 175	الصمار
Bir Lahmar	2 895	4 765	2 062	3 341	البنر الأحمر
Ghomrassen	5 064	10 085	4 126	7 785	عمراسن
Dhehiba	1 478	1 867	777	986	ذهيبة
Remada	2 324	3 471	1 758	2 606	رمادة
Beni Mhira	2 134	3 387	1 579	2 061	بني مهيرة
Total	41 367	66 228	30 887	45 492	المجموع

Source : Institut National de la Statistique

المصدر : المعهد الوطني للإحصاء

Tableau : Caractéristiques des logements selon la délégation

**جدول : مؤشرات حول خصائص المساكن حسب
المعمدية**

Délégation	Répartition des logements par type - % - التوزيع النسبي للمساكن حسب النوع - %					العدد الجملي للمساكن Nbre de logements	المعمدية
	مسكن متواضع Logements rudimentaires	شقة بعمارة Appartements	فيلا أو طابق فيلا Villa ou étage de villa	مسكن متلاصق أو طابق مسكن متلاصق Logement jumelé ou étage Logement jumelé	دار عربي برج سنديو حوش Maison traditionnelle		
Année 2014							سنة 2014
Tataouine	0,3	2,3	17,3	48,4	31,7	45 492	ولاية تطاوين
Année 2024							سنة 2024
Tataouine Nord	0,3	6,4	10,3	62,00	21,0	26 275	تطاوين الشمالية
Tataouine Sud	0,3	3,7	12,4	72,50	11,1	13 380	تطاوين الجنوبية
Smâr	0,1	1,0	28,3	53,00	17,6	2 998	الصمار
Bir Lahmar	0,4	1,6	29,6	43,70	24,8	4 765	البنر الأحمر
Ghomrassen	0,3	1,9	38,1	37,40	22,3	10 085	غمراسن
Dhehiba	0,8	0,4	32,0	46,60	20,2	1 867	ذهيبة
Remada	0,3	1,0	8,1	52,4	38,3	3 471	رمادة
Beni Mhira	0,2	1,4	43,9	20,3	34,2	3 387	بني مهيبة
Tataouine	0,3	3,9	19,4	55,60	20,9	66 228	ولاية تطاوين

Source : Institut National de la Statistique

المصدر : المعهد الوطني للإحصاء

Tableau : Caractéristiques des ménages et condition de vie selon la délégation

جدول : مؤشرات حول خصائص الأسر وظروف عيشها حسب المعتمدية

Délégation	نسبة امتلاك الأسر للتجهيزات (%) Ménages possédants des équipements en %											متوسط حجم الأسرة	عدد الأسر Nombre	المعتمدية
	مكتبة Biblio- thèque	تدفئة المركز Chauffage central	مكيف هواء Clima- local ou c	آلة غسل الأواني Machine à vaiselle	آلة غسل الثياب Machine à laver	آلة طبخ بالفرن سنييرة avec f les deux sépa	الثلاجة Réfrigé- rateur	دراجة Bicyclett	دراجة تارية Moto	سيارة véhicules	راديو مسجلة Radio	Taille moy. de ménage	de ménages	
Année 2014														
Tataouine	-	-	34,6	=	64,9	72,0	93,7	-	-	36,0	52,7	4,8	30 887	سنة 2014 ولاية تطاوين
Année 2024														
Tataouine Nord	5,93	0,51	67,88	1,06	81,09	83,47	94,71	8,62	12,85	37,45	52,02	4,1	16 363	تطاوين الشمالية
Tataouine Sud	4,55	0,46	71,29	1,38	85,11	86,26	94,73	7,69	15,18	34,82	62,39	4,0	9 082	تطاوين الجنوبية
Smâr	2,73	0,21	58,27	0,59	76,91	77,32	94,41	7,18	12,98	41,42	23,69	4,0	2 027	الصرار
Bir Lahmar	2,74	0,70	76,03	4,93	88,83	94,94	97,80	37,94	50,25	36,28	66,97	3,7	2 895	البنر الأحمر
Ghomrassen	5,52	1,78	74,60	2,38	87,08	85,57	97,01	18,48	34,76	38,92	73,11	3,2	5 064	غمراسن
Dhehiba	3,33	0,00	81,32	0,88	80,70	80,58	94,08	8,71	7,94	45,30	41,61	4,0	1 478	ذهيبة
Remada	4,07	0,37	65,16	0,55	82,96	72,77	95,53	7,64	15,61	41,90	62,76	4,3	2 324	رمادة
Beni Mhira	2,90	0,24	70,94	4,40	79,62	77,88	92,93	11,51	14,04	51,91	30,06	3,8	2 134	بني مهيبة
Tataouine	4,84	0,61	70,04	1,68	83,06	83,85	95,13	11,70	18,71	38,44	55,64	3,9	41 367	ولاية تطاوين

Source : Institut National de la Statistique

المصدر : المعهد الوطني للإحصاء

Tableau : Caractéristiques éducationnelles (Total)

جدول : الخصائص التربوية للسكان (مجموع الجنسين)

Délégation	الأمية Analphabétisme		الفئة العمرية 10 سنوات فما فوق حسب المستوى التعليمي (%) Population 10 et plus selon le niveau d'instruction (%)					نسبة التمدرس بالتعليم العالي (%) 19 - 24 سنة Taux de scola. supérieur 19-24 ans	نسبة التمدرس (%) 6 - 14 سنة Taux de scolarisation 6-14 ans (%)	المعمدية
	النسبة Taux	عدد الأميين 10 سنوات فأكثر Analphabètes 10 ans et plus	عالي supérieur	ثانوي secondaire	إبتدائي وما شابهه primaire	لا شيين Analphabètes	عدد السكان 10 سنوات فأكثر Population 10 ans et plus			
Année 2018										سنة 2018
Tataouine	18,21	22 421	13,85	36,41	31,52	18,21	123 155	-	-	ولاية تطاوين
Année 2024										سنة 2024
Tataouine Nord	14,67	7 866	14,11	44,27	27,90	13,72	53 621	35,27	98,28	تطاوين الشمالية
Tataouine Sud	13,20	3 946	14,17	46,59	28,10	11,13	29 893	36,10	98,49	تطاوين الجنوبية
Smâr	18,25	1 168	11,18	40,35	32,32	16,15	6 400	25,10	97,14	الصرار
Bir Lahmar	13,74	1 247	17,39	43,44	25,50	13,67	9 073	38,20	98,52	بئر الأحمر
Ghomrassen	11,51	1 618	13,10	39,96	34,61	12,34	14 058	38,00	97,86	غمراسن
Dhehiba	15,12	729	8,58	46,61	31,43	13,38	4 821	21,10	99,54	ذهيبة
Remada	24,03	1 996	7,64	41,97	31,45	18,94	8 307	24,60	96,94	رمادة
Beni Mhira	22,80	1 482	7,25	42,38	28,45	21,92	6 502	25,50	96,97	بني مهيبة
Tataouine	15,11	20 047	13,16	43,94	29,08	13,82	132 675	33,50	98,15	ولاية تطاوين

Source : Institut National de la Statistique

المصدر : المعهد الوطني للإحصاء

Tableau : Caractéristiques éducationnelles (Masculin)

جدول : الخصائص التربوية للسكان (ذكور)

Délégation	الأمية Analphabétisme		الفئة العمرية 10 سنوات فما فوق حسب المستوى التعليمي (%) Population 10 et plus selon le niveau d'instruction (%)					نسبة التمدرس بالتعليم العالي (%)	نسبة التمدرس (%)	المعتمدية
	النسبة Taux	عدد الأميين 10 سنوات فأكثر Analphabètes 10 ans et plus	عالي supérieur	ثانوي secondaire	إبتدائي وما شابهه primaire	لا شيين Analphabètes	عدد السكان 10 سنوات فأكثر Population 10 ans et plus	Taux de scola.	Taux de	
								19 - 24 سنة supérieur 19-24 ans	6 - 14 سنة scolarisation 6-14 ans (%)	
Année 2018										سنة 2018
Tataouine	11,53	6 400	11,55	45,31	31,58	11,53	55 492	-	-	ولاية تطاوين
Année 2024										سنة 2024
Tataouine Nord	8,68	2 125	12,06	49,64	29,90	8,39	24 478	19,60	97,97	تطاوين الشمالية
Tataouine Sud	7,66	1 058	12,21	52,76	28,95	6,08	13 819	23,60	97,73	تطاوين الجنوبية
Smâr	11,83	348	9,63	43,55	36,99	9,83	2 944	12,70	96,35	الصمار
Bir Lahmar	7,19	306	14,59	51,62	26,67	7,13	4 253	25,10	97,76	بنر الأحمر
Ghomrassen	5,99	350	11,25	46,86	34,48	7,40	5 848	22,60	97,79	غمراسن
Dhehiba	8,11	195	5,45	56,04	31,80	6,71	2 408	13,30	99,43	ذهيبة
Remada	17,46	712	4,68	47,47	36,00	11,86	4 075	12,70	96,87	رمادة
Beni Mhira	15,28	441	4,91	45,12	34,90	15,07	2 883	11,10	97,08	بني مهيبة
Tataouine	9,12	5 537	10,98	49,82	30,97	8,23	60 708	19,50	97,74	ولاية تطاوين

Source : Institut National de la Statistique

المصدر : المعهد الوطني للإحصاء

Tableau : Caractéristiques éducationnelles (Féminin)

جدول : الخصائص التربوية للسكان (اناث)

Délégation	الأمية Analphabétisme		الفئة العمرية 10 سنوات فما فوق حسب المستوى التعليمي (%) Population 10 et plus selon le niveau d'instruction (%)					نسبة التمدرس بالتعليم العالي (%) Taux de scola. supérieur 19-24 ans	نسبة التمدرس (%) Taux de scolarisation 6-14 ans (%)	المعمدية
	النسبة Taux	عدد الأميين 10 سنوات فأكثر Analphabètes 10 ans et plus	عالي supérieur	ثانوي secondaire	إبتدائي وما شابهه primaire	لا شيء Analphabètes	عدد السكان 10 سنوات فأكثر Population 10 ans et plus			
Année 2018										سنة 2018
Tataouine	23,68	16 021	15,72	29,11	31,47	23,68	67 663	-	-	ولاية تطاوين
Année 2024										سنة 2024
Tataouine Nord	19,70	5 741	15,83	39,75	26,22	18,21	29 143	47,40	98,61	تطاوين الشمالية
Tataouine Sud	17,97	2 888	15,86	41,28	27,37	15,48	16 074	46,40	99,29	تطاوين الجنوبية
Smâr	23,72	820	12,49	37,63	28,33	21,54	3 456	33,50	97,92	الصرار
Bir Lahmar	19,53	941	19,86	36,23	24,46	19,45	4 820	50,40	99,35	بنر الأحمر
Ghomrassen	15,44	1 268	14,41	35,04	34,70	15,85	8 210	49,60	97,92	غمراسن
Dhehiba	22,12	534	11,71	37,20	31,05	20,04	2 413	28,00	99,65	ذهيبة
Remada	30,35	1 284	10,49	36,68	27,08	25,75	4 232	37,80	97,02	رمادة
Beni Mehira	28,79	1 042	9,12	40,19	23,31	27,39	3 619	34,20	96,86	بني مهيرة
Tataouine	20,17	14 516	14,99	38,97	27,49	18,54	71 967	44,70	98,56	ولاية تطاوين

Source : Institut National de la Statistique

المصدر : المعهد الوطني للإحصاء

Tableau : Répartition de la population active occupée selon le niveau d'instruction-15 ans et plus

جدول : توزيع السكان النشيطين المشتغلين حسب المستوى التعليمي - 15 سنة فأكثر

Niveau d'instruction	المجموع Total	غير مصرح به Non déclaré	التعليم العالي Enseignement supérieur	المرحلة الثانية من التعليم الأساسي والتعليم الثانوي 2ème cycle de base et secondaire	مرحلة أولى من التعليم الأساسي 1er cycle de l'enseig. de base	بدون أي مستوى تعليمي Analphabètes	المستوى التعليمي
Année 2014							سنة 2014
Masculins	26 651	-	3 918	11 394	9 438	1 901	ذكور
Féminins	5 928	-	2 393	2 207	1 116	211	إناث
Total	32 579	-	6 311	13 602	10 555	2 112	المجموع
%	100,0		19,37	41,75	32,40	6,48	%
Année 2018							سنة 2018
Masculins	28 364	7	3 729	13 986	9 420	1 222	ذكور
Féminins	7 071	0	3 068	2 252	1 636	116	إناث
Total	35 435	7	6 796	16 237	11 057	1 338	المجموع
%	100,0	0,02	19,18	45,82	31,20	3,77	%
Année 2024							سنة 2024
Masculins	30 258	-	4 930	15 016	9 262	1 050	ذكور
Féminins	9 612	-	4 307	3 381	1 532	392	إناث
Total	39 871	-	9 237	18 397	10 794	1 443	المجموع
%	100,0	-	23,17	46,14	27,07	3,62	%

Source : Institut National de la Statistique

المصدر : المعهد الوطني للإحصاء

Tableau : Répartition de la population active occupée selon le secteur d'activité - 15 ans et plus (Total)

جدول : توزيع السكان النشيطين المشتغلين حسب قطاع النشاط الإقتصادي - 15 سنة فأكثر (مجموع الجنسين)

Délégation	المجموع Total	غير مصرح به Non déclaré	الخدمات Services	البناء والأشغال العامة Batiments et travaux public	المناجم والطاقة Mines et énergie	الصناعات المعملية Industries manufacturières	الزراعة والصيد البحري Agriculture et pêche	نسبة النشاط (%) Taux d'activité %	عدد الناشطين Nombre d'actifs	المعمدية
Année 2014										سنة 2014
Tataouine Nord	13 997	21	7 929	3 630	629	1 135	653	39,8	18 230	تطاوين الشمالية
Tataouine Sud	7 639	9	5 074	1 469	317	537	233	41,5	10 853	تطاوين الجنوبية
Smâr	2 860	4	1 584	656	140	153	323	37,2	3 976	الصمار
Bir Lahmar	1 949	3	1 060	438	30	331	86	41,3	2 692	البنر الأحمر
Ghomrassen	3 191	8	1 947	654	59	355	168	33,1	4 042	غمراسن
Dhehiba	955	3	596	284	23	23	26	51,0	1 658	ذهيبة
Remada	1 988	4	1 199	179	328	59	218	42,6	3 213	رمادة
Beni Mehira	-	-	-	-	-	-	-	-	-	بني مهيرة
Tataouine	32 579	52	19 389	7 311	1 526	2 594	1 707	39,8	44 664	ولاية تطاوين
%	100,0	0,16	59,51	22,44	4,69	7,96	5,24	-	-	%
Année 2018										سنة 2018
Tataouine	35 435	89	21 486	7 038	1 341	2 252	3 229	46,1	52 460	ولاية تطاوين
%	100,0	0,25	60,63	19,86	3,79	6,36	9,11	-	-	%
Année 2024										سنة 2024
Tataouine	-	-	-	-	-	-	-	44,8	53 039	ولاية تطاوين

Source : Institut National de la Statistique

المصدر : المعهد الوطني للإحصاء

Tableau : Répartition de la population active occupée selon le secteur d'activité - 15 ans et plus (Masculin)

جدول : توزيع السكان النشيطين المشتغلين حسب قطاع النشاط الإقتصادي - 15 سنة فأكثر (ذكور)

دélégation	المجموع Total	غير مصرح به Non déclaré	الخدمات Services	البناء والأشغال العامة Batiments et travaux public	المناجم والطاقة Mines et énergie	الصناعات المعملية Industries manufacturières	الفلحة والصيد البحري Agriculture et pêche	نسبة النشاط (%) Taux d'activité %	عدد الناشطين Nombre d'actifs	المعتمدية
Année 2014										سنة 2014
Tataouine Nord	11 637	13	5 983	3 605	601	807	628	64,7	13 973	تطاوين الشمالية
Tataouine Sud	6 233	2	3 838	1 452	303	410	228	63,8	7 891	تطاوين الجنوبية
Smâr	2 551	2	1 311	651	136	130	321	67,0	3 285	الصمار
Bir Lahmar	1 513	1	692	433	30	288	68	62,5	1 786	البنر الأحمر
Ghomrassen	2 256	5	1 194	650	58	218	131	54,5	2 600	غمراسن
Dhehiba	814	2	462	282	23	19	26	75,8	1 222	ذهيبة
Remada	1 647	3	890	174	324	52	204	67,2	2 465	رمادة
Beni Mhira	-	-	-	-	-	-	-	-	-	بني مهيبة
Tataouine	26 651	28	14 370	7 248	1 475	1 924	1 606	64,1	33 222	ولاية تطاوين
%	100,0	0,11	53,92	27,19	5,53	7,22	6,03	-	-	%
Année 2018										سنة 2018
Tataouine	28 364	47	15 139	6 995	1 328	1 639	3 215	74,1	37 485	ولاية تطاوين
%	100,0	0,16	53,37	24,66	4,68	5,78	11,34			%
Année 2024										سنة 2024
Tataouine	-	-	-	-	-	-	-	66,6	35 641	ولاية تطاوين

Source : Institut National de la Statistique

المصدر : المعهد الوطني للإحصاء

Tableau : Répartition de la population active occupée selon le secteur d'activité - 15 ans et plus (Féminin)

جدول : توزيع السكان النشيطين المشتغلين حسب قطاع النشاط الإقتصادي - 15 سنة فأكثر (إناث)

دélégation	المجموع Total	غير مصرح به Non déclaré	الخدمات Services	البناء والأشغال العامة Batiments et travaux public	المناجم والطاقة Mines et énergie	الصناعات المعملية Industries manufacturières	الفلحة والصيد البحري Agriculture et pêche	نسبة النشاط (%) Taux d'activité %	عدد الناشطين Nombre d'actifs	المعمدية
Année 2014										سنة 2014
Tataouine Nord	2 360	8	1 947	24	28	328	25	17,6	4 257	تطاوين الشمالية
Tataouine Sud	1 406	7	1 236	17	14	127	5	21,5	2 962	تطاوين الجنوبية
Smâr	309	2	273	5	4	23	2	11,9	691	الصمار
Bir Lahmar	436	2	368	5	0	43	18	24,7	906	البنر الأحمر
Ghomrassen	935	3	753	4	1	137	37	19,4	1 442	غمراسن
Dhehiba	141	1	134	2	0	4	0	26,6	436	ذهيبة
Remada	341	1	310	5	4	7	14	19,3	748	رمادة
Beni Mhira	-	-	-	-	-	-	-	-	-	بني مهيبة
Tataouine	5 928	24	5 020	62	51	670	101	19,0	11 442	ولاية تطاوين
%	100,0	0,41	84,68	1,05	0,86	11,30	1,71	-	-	%
Année 2018										سنة 2018
Tataouine	7 071	42	6 347	43	13	613	13	23,7	14 975	ولاية تطاوين
%	100,0	0,6	89,8	0,6	0,2	8,7	0,2			%
Année 2024										سنة 2024
Tataouine	-	-	-	-	-	-	-	26,8	17 397	ولاية تطاوين

Source : Institut National de la Statistique

المصدر : المعهد الوطني للإحصاء

Tableau : Indicateurs sur les chômeurs -15 ans et plus (Total)

جدول : مؤشرات حول العاطلين عن العمل - 15 سنة فأكثر (مجموع الجنسين)

Délégation	نسبة البطالة			توزيع العاطلين عن العمل 15 سنة فأكثر حسب المستوى التعليمي						عدد الناشطين	عدد الناشطين	المعتدية
	Taux de Chômage %			Répartition des chômeurs 15 ans et plus selon le niveau d'instruction						من ذوي الإعاقة	Nombre d'actifs	
	ذوي الإعاقة handicapés	لأصحاب الشهادات العليا diplômés du supérieur	الجمالية Global	المجموع Total	غير مصرح به Non déclaré	عالي supérieur	ثانوي secondaire	إبتدائي وما شابهه primaire	لا شئ Analphabètes	handicapés		
Année 2014												سنة 2014
Tataouine Nord	-	34,14	23,22	4 233	-	1 414	2 087	651	82	-	45 753	تطاوين الشمالي
Tataouine Sud	-	40,96	29,61	3 214	-	1 059	1 614	492	49	-	26 159	تطاوين الجنوبي
Smâr	-	34,83	28,07	1 116	-	248	541	296	30	-	10 691	الصمار
Bir Lahmar	-	40,60	27,60	743	-	300	297	127	18	-	6 524	البنر الأحمر
Ghomrassen	-	30,74	21,05	851	-	307	364	167	13	-	12 225	غمراسن
Dhehiba	-	42,86	42,40	703	-	87	388	207	21	-	3 248	ذهيبة
Remada	-	38,19	38,13	1 225	-	190	645	337	53	-	7 546	رمادة
Beni Mhira	-	-	-	-	-	-	-	-	-	-	-	بني مهيرة
Tataouine	-	36,49	27,06	12 085	0	3 416	5 291	1 940	213	-	112 146	ولاية تطاوين
%	-	-	-	100	0	28	44	16	2	-	-	%
Année 2018												سنة 2018
Tataouine	-	-	32	17025	0	6606	7812	2473	135	-	52 460	ولاية تطاوين
%	-	-	-	100	0	39	46	15	1	-	-	%
Année 2024												سنة 2024
Tataouine	18,3	-	24,8	13163	-	3675	6782	2418	288	519	53 039	ولاية تطاوين
%	-	-	-	100,0	-	27,9	51,5	18,4	2,2	-	-	%

Source : Institut National de la Statistique

المصدر : المعهد الوطني للإحصاء

Tableau : Indicateurs sur les chômeurs -15 ans et plus (Masculin)

جدول : مؤشرات حول العاطلين عن العمل -15 سنة فأكثر (ذكور)

Délégation	نسبة البطالة			توزيع العاطلين عن العمل 15 سنة فأكثر حسب المستوى التعليمي						عدد الناشطين من ذوي الإعاقة	عدد الناشطين	المعتدية	
	Taux de Chômage %			Répartition des chômeurs 15 ans et plus selon le niveau d'instruction									Nombre d'actifs
	ذوي الإعاقة handicapés	لأصحاب الشهادات العليا diplômés du supérieur	الجمالية Global	المجموع Total	غير مصرح به Non déclaré	عالي supérieur	ثانوي secondaire	إبتدائي وما شابهه primaire	لا شئ Analphabètes				
Année 2014												سنة 2014	
Tataouine Nord	-	19,30	16,72	2 336	-	429	1 376	467	64	-	21 609	تطاوين الشمالي	
Tataouine Sud	-	25,00	21,01	1 658	-	326	972	335	25	-	12 373	تطاوين الجنوبي	
Smâr	-	18,60	22,34	734	-	83	391	235	25	-	4 905	الصمار	
Bir Lahmar	-	22,30	15,29	273	-	78	134	53	7	-	2 858	البنر الأحمر	
Ghomrassen	-	13,48	13,23	344	-	58	205	73	8	-	4 774	غمراسن	
Dhehiba	-	26,98	33,39	408	-	24	252	120	12	-	1 613	ذهيبة	
Remada	-	22,61	33,18	818	-	54	461	256	47	-	3 666	رمادة	
Beni Mhira	-	-	-	-	-	-	-	-	-	-	-	بني مهيرة	
Tataouine	-	20,74	19,78	6 571	0	998	3 330	1 283	141	-	51 798	ولاية تطاوين	
%	-	-	-	100	0	15	51	20	2	-	-	%	
Année 2018												سنة 2018	
Tataouine	-	-	24	9122	0	1709	5251	2035	126	-	37 485	ولاية تطاوين	
%	-	-	-	100	0	19	58	22	1	-	-	%	
Année 2024												سنة 2024	
Tataouine	15,5	-	15	5380	-	613	3356	1287	124	412	35 641	ولاية تطاوين	
%	-	-	-	100	-	11,4	62,4	23,9	2,3	-	-	%	

Source : Institut National de la Statistique

المصدر : المعهد الوطني للإحصاء

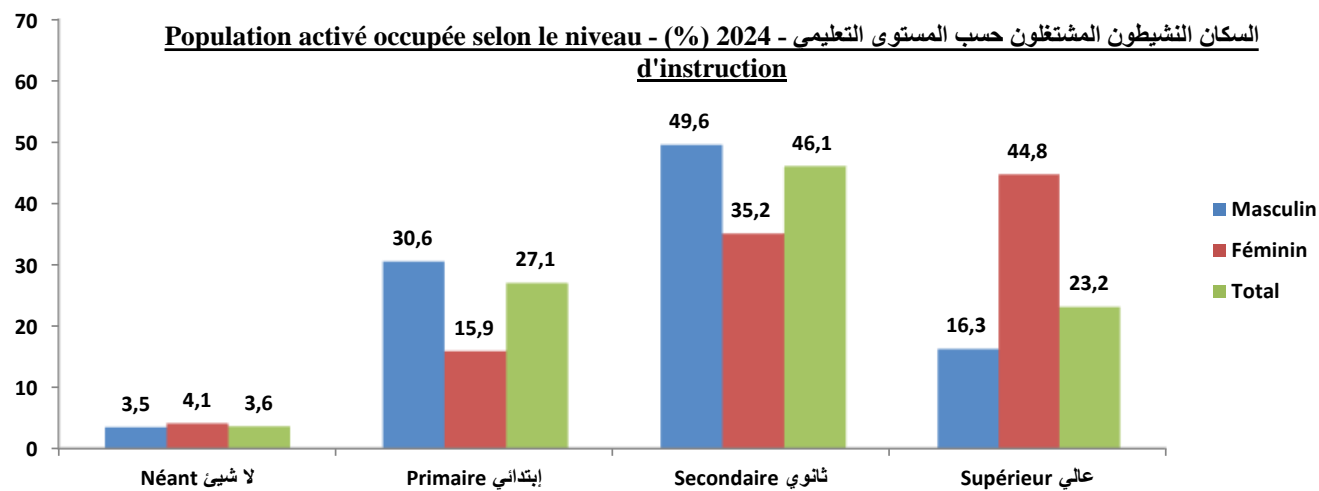
Tableau : Indicateurs sur les chômeurs -15 ans et plus (Féminin)

جدول : مؤشرات حول العاطلين عن العمل -15 سنة فأكثر (إناث)

Délégation	نسبة البطالة Taux de Chômage %			توزيع العاطلين عن العمل 15 سنة فأكثر حسب المستوى التعليمي Répartition des chômeurs 15 ans et plus selon le niveau d'instruction						عدد الناشطين	عدد الناشطين	المعتدية
	ذوي الإعاقة handicapés	لأصحاب الشهادات العليا diplômés du supérieur	الجمالية Global	المجموع Total	غير مصرح به Non déclaré	عالي supérieur	ثانوي secondaire	إبتدائي وما شابهه primaire	لا شئى Analphabètes	من ذوي الإعاقة	Nombre d'actifs	
Année 2014												سنة 2014
Tataouine Nord	-	50,19	44,56	1 897	-	985	710	184	18	-	24 144	تطاوين الشمالي
Tataouine Sud	-	56,71	52,53	1 556	-	733	642	157	24	-	13 786	تطاوين الجنوبي
Smâr	-	52,88	55,28	382	-	165	150	61	5	-	5 786	الصمار
Bir Lahmar	-	55,28	51,88	470	-	222	163	74	11	-	3 666	البنر الأحمر
Ghomrassen	-	42,83	35,16	507	-	249	159	94	5	-	7 451	غمراسن
Dhehiba	-	51,79	67,66	295	-	63	136	87	9	-	1 635	ذهيبة
Remada	-	52,27	54,41	407	-	136	184	81	6	-	3 880	رمادة
Beni Mhira	-	-	-	-	-	-	-	-	-	-	-	بني مهيرة
Tataouine	-	51,77	48,19	5 514	0	2 417	1 960	657	72	-	60 348	ولاية تطاوين
%	-	-	-	100	0	43,84	35,55	11,92	1,31	-	-	%
Année 2018												سنة 2018
Tataouine	-	-	52,8	7 903	0	4 896	2 561	438	8	-	14 975	ولاية تطاوين
%	-	-	-	100,0	0,0	62,0	32,4	5,5	0,1	-	-	%
Année 2024												سنة 2024
Tataouine	29,2	-	45	7 782	-	3062	3426	1131	163	106	17 397	ولاية تطاوين
%	-	-	-	100	-	39,35	44,02	14,53	2,09	-	-	%

Source : Institut National de la Statistique

المصدر : المعهد الوطني للإحصاء



العاطلون عن العمل حسب المستوى التعليمي والجنس - (%) 2024 - Chômeurs selon le niveau d'instruction et le genre

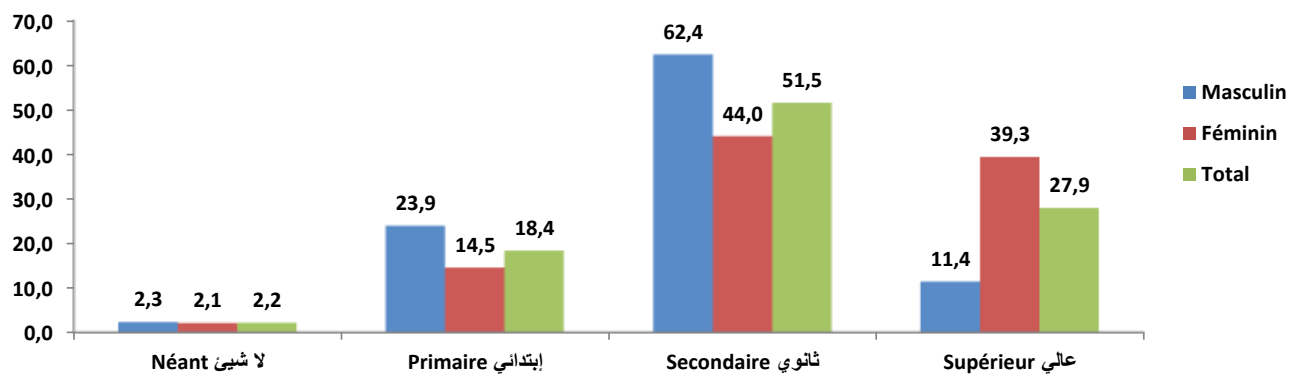


Tableau : Indicateurs sur la migration inter-délégations (Total)

جدول : الهجرة الداخلية - مؤشرات حول الهجرة الداخلية بين المعتمديات (مجموع الجنسين)

Délégation	أسباب المغادرة (%) les raisons de sortie (%)						صافي الهجرة Solde migratoire	المغادرون Sortants	القادمون Entrants	المعتمدية
	سبب آخر Autre	الدراسة Etudes	مصاحبة العائلة Accompagner la famille	الزواج Mariage	المسكن Logement	العمل Emploi				
	2009-2014									
Tataouine Nord	3,1	10,6	28,0	27,18	8,9	22,3	-1 765	5 084	3 319	تطاوين الشمالية
Tataouine Sud	2,8	5,9	40,7	25,32	12,0	13,3	190	1 698	1 888	تطاوين الجنوبية
Smâr	6,7	4,1	40,8	23,27	9,4	15,7	149	490	639	الصمار
Bir Lahmar	3,1	6,0	33,9	22,19	11,5	23,2	142	383	525	بنر الأحمر
Ghomrassen	2,4	7,0	37,3	22,11	8,9	22,3	-201	1 063	862	غمراسن
Dhehiba	1,9	8,7	27,2	24,15	17,7	20,4	-49	265	216	ذهيبة
Remada	2,8	2,8	46,1	13,9	10,8	23,7	-434	902	468	رمادة
Beni Mhira	-	-	-	-	-	-	-	-	-	بني مهييرة
Tataouine	3,1	8,1	33,7	24,6	9,9	20,6	-1 968	9 885	7 917	ولاية تطاوين

Source : Institut National de la Statistique

المصدر : المعهد الوطني للإحصاء

**Tableau : Indicateurs sur la migration inter-délégations
(Masculin)**

**جدول : الهجرة الداخلية - مؤشرات حول الهجرة
الداخلية بين المعتمديات (ذكور)**

Délégation	أسباب المغادرة (%) les raisons de sortie (%)						صافي الهجرة Solde migratoire	المغادرون Sortants	القادمون Entrants	المعتمدية
	سبب آخر	الدراسة	مصاحبة العائلة	الزواج	المسكن	العمل				
	Autre	Etudes	Accompagner la famille	Mariage	Logement	Emploi				
2009-2014										2014-2009
Tataouine Nord	3,2	11,2	21,7	15,8	11,1	36,9	-927	2 502	1 575	تطاوين الشمالية
Tataouine Sud	3,3	6,5	32,3	16,3	18,9	22,8	80	768	848	تطاوين الجنوبية
Smâr	7,4	3,0	32,2	13,5	13,0	30,9	80	230	310	الصرار
Bir Lahmar	2,7	8,6	27,4	9,1	11,8	40,3	64	186	250	بنر الأحمر
Ghomrassen	1,6	9,1	27,4	15,5	9,7	36,7	-98	496	398	غمراسن
Dhehiba	2,1	10,0	16,4	20,7	19,3	31,4	-37	140	103	ذهيبة
Remada	2,1	2,7	37,0	9,5	11,4	37,2	-255	473	218	رمادة
Beni Mhira	-	-	-	-	-	-	-	-	-	بني مهيبة
Tataouine	3,1	8,9	26,1	15,0	12,6	34,3	-1 093	4 795	3 702	ولاية تطاوين

Source : Institut National de la Statistique

المصدر : المعهد الوطني للإحصاء

**Tableau : Indicateurs sur la migration inter-délégations
(Féminin)**

**جدول : الهجرة الداخلية - مؤشرات حول
الهجرة الداخلية بين المعتمديات (إناث)**

Délégation	أسباب المغادرة (%) les raisons de sortie (%)						صافي الهجرة Solde migratoire	المغادرون Sortants	القادمون Entrants	المعتمدية
	سبب آخر Autre	الدراسة Etudes	مصاحبة العائلة Accompagner la famille	الزواج Mariage	المسكن Logement	العمل Emploi				
2009-2014										2014-2009
Tataouine Nord	2,9	10,0	34,0	38,2	6,7	8,2	-838	2 582	1 744	تطاوين الشمالية
Tataouine Sud	2,4	5,5	47,6	32,8	6,2	5,5	110	930	1 040	تطاوين الجنوبية
Smâr	6,2	5,0	48,5	31,9	6,2	2,3	69	260	329	الصرار
Bir Lahmar	3,6	3,6	40,1	34,5	11,2	7,1	78	197	275	بنر الأحمر
Ghomrassen	3,2	5,1	45,9	27,9	8,3	9,7	-103	567	464	غمراسن
Dhehiba	1,6	7,2	39,2	28,0	16,0	8,0	-12	125	113	ذهيبة
Remada	3,5	2,8	56,2	18,6	10,0	8,9	-179	429	250	رمادة
Beni Mhira	-	-	-	-	-	-	-	-	-	بني مهيبة
Tataouine	3,0	7,4	40,8	33,7	7,4	7,6	-875	5 090	4 215	ولاية تطاوين

Source : Institut National de la Statistique

المصدر : المعهد الوطني للإحصاء

Tableau : Indicateurs sur l'immigration (Total)

جدول: الهجرة الخارجية - مؤشرات حول الهجرة إلى الخارج (مجموع الجنسين)

Délégation	أسباب المغادرة للخارج (%) les raisons de l'émigration (%)						صافي الهجرة Solde migratoire	المغادرون إلى الخارج émigrants	الوافدون من الخارج immigrants	المعمدية
	سبب آخر Autre	الدراسة Etudes	مصاحبة العائلة Accompagner la famille	الزواج Mariage	المسكن Logement	العمل Emploi				
2009-2014										2014-2009
Tataouine Nord	0,4	4,1	1,5	1,4	0,4	92,1	-702	913	211	تطاوين الشمالية
Tataouine Sud	0,2	7,9	1,2	3,5	0,6	86,8	-434	522	88	تطاوين الجنوبية
Smâr	0,9	1,5	0,3	0,0	0,0	97,3	-282	328	46	الصمار
Bir Lahmar	1,4	8,5	1,4	3,5	0,0	85,2	-105	142	37	البنر الأحمر
Ghomrassen	1,2	6,7	12,3	12,3	0,2	67,3	-352	431	79	غمراسن
Dhehiba	0,0	11,1	0,0	0,0	0,0	88,9	-8	9	1	ذهيبة
Remada	2,9	4,3	0,0	4,3	0,0	88,6	-46	70	24	رمادة
Beni Mhira	-	-	-	-	-	-	-	-	-	بني مهيرة
Tataouine	0,7	5,3	3,1	3,8	0,3	86,7	-1 929	2 415	486	ولاية تطاوين

Source : Institut National de la Statistique

المصدر : المعهد الوطني للإحصاء

**Tableau : Indicateurs sur l'immigration
(Masculin)**

**جدول : الهجرة الخارجية - مؤشرات حول الهجرة إلى
الخارج (ذكور)**

Délégation	أسباب المغادرة للخارج (%) les raisons de l'émigration (%)						صافي الهجرة Solde migratoire	المغادرون إلى الخارج émigrants	الوافدون من الخارج immigrants	المعمدية
	سبب آخر	الدراسة	مصاحبة العائلة	الزواج	المسكن	العمل				
	Autre	Etudes	Accompagner la famille	Mariage	Logement	Emploi				
2009-2014										2014-2009
Tataouine Nord	0,3	3,4	0,3	0,5	0,3	95,1	-746	873	127	تطاوين الشمالية
Tataouine Sud	0,2	7,0	0,2	0,6	0,6	91,4	-442	490	48	تطاوين الجنوبية
Smâr	0,9	1,2	0,3	0,0	0,0	97,5	-293	325	32	الصرار
Bir Lahmar	0,0	8,2	0,7	1,5	0,0	89,6	-112	134	22	البنر الأحمر
Ghomrassen	1,2	7,1	2,8	1,9	0,3	86,7	-281	323	42	غمراسن
Dhehiba	0,0	11,1	0,0	0,0	0,0	88,9	-9	9	0	ذهيبة
Remada	1,6	1,6	0,0	3,2	0,0	93,7	-51	63	12	رمادة
Beni Mhira	-	-	-	-	-	-	-	-	-	بني مهيبة
Tataouine	0,5	4,7	0,7	0,8	0,3	93,0	-1 934	2 217	283	ولاية تطاوين

Source : Institut National de la Statistique

المصدر : المعهد الوطني للإحصاء

**Tableau : Indicateurs sur l'immigration
(Féminin)**

**جدول : الهجرة الخارجية - مؤشرات حول الهجرة
إلى الخارج (إناث)**

Délégation	أسباب المغادرة للخارج (%) les raisons de l'émigration (%)						صافي الهجرة Solde migratoire	المغادرون إلى الخارج émigrants	الوافدون من الخارج immigrants	المعمدية
	سبب آخر Autre	الدراسة Etudes	مصاحبة العائلة Accompagner la famille	الزواج Mariage	المسكن Logement	العمل Emploi				
<u>2009-2014</u>										<u>2014-2009</u>
Tataouine Nord	2,5	17,5	27,5	22,5	2,5	27,5	44	40	84	تطاوين الشمالية
Tataouine Sud	0	21,9	15,6	46,9	0	15,6	8	32	40	تطاوين الجنوبية
Smâr	0	33,3	0	0	0	66,7	11	3	14	الصار
Bir Lahmar	25	12,5	12,5	37,5	0	12,5	7	8	15	الينر الأحمر
Ghomrassen	0,9	5,6	40,7	43,5	0	9,3	-71	108	37	غمراسن
Dhehiba	0	0	0	0	0	0	1	0	1	ذهيبة
Remada	14,3	28,6	0	14,3	0	42,9	5	7	12	رمادة
Beni Mhira	-	-	-	-	-	-	-	-	-	بني مهيبة
<u>Tataouine</u>	<u>2,53</u>	<u>12,12</u>	<u>30,81</u>	<u>37,9</u>	<u>0,5</u>	<u>16,2</u>	<u>5</u>	<u>198</u>	<u>203</u>	<u>ولاية تطاوين</u>

Source : Institut National de la Statistique

المصدر : المعهد الوطني للإحصاء

Tableau : Migration - Résultats Recensement Général de la Population et de l'Habitat 2024

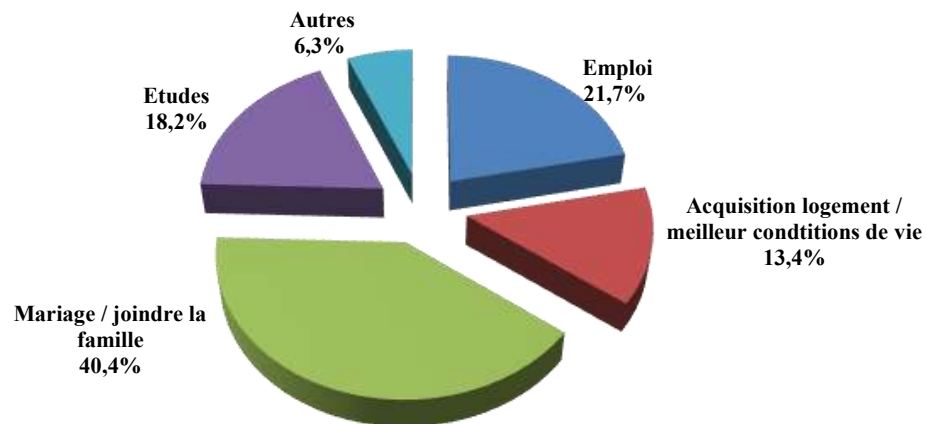
جدول : الهجرة - نتائج التعداد العام للسكان والسكنى 2024

Désignation	أسباب المغادرة 2019 - 2024 % les raisons de sorties 2019-2024 %						صافي الهجرة Solde migratoire	المغادرين Sorties	الوافدين Entrées	البيانات
	غير محدد Non déterminé	أسباب أخرى Autres	الدراسة Etudes	الزواج / مصاحبة العائلة Mariage/joindre famille	اقتناء مسكن وتحسين ظروف السكن Acquisition logement ou meilleur condition de vie	العمل Emploi				
Migration interne										الهجرة الداخلية
Total	-	6,3	18,2	40,4	13,4	21,7	-870	3 633	2 763	المجموع
Masculin	-	6,2	16,8	24,7	15,3	37,0	-397	1 682	1 285	ذكور
Féminin	-	6,3	19,4	54,0	11,8	8,5	-474	1 950	1 476	إناث
Migration externe										الهجرة الخارجية
Total	5,8	0,3	5,3	2,9	4,0	81,7	3857-	4 350	493	المجموع
Masculin	-	-	-	-	-	-	-	-	307	ذكور
Féminin	-	-	-	-	-	-	-	-	186	إناث

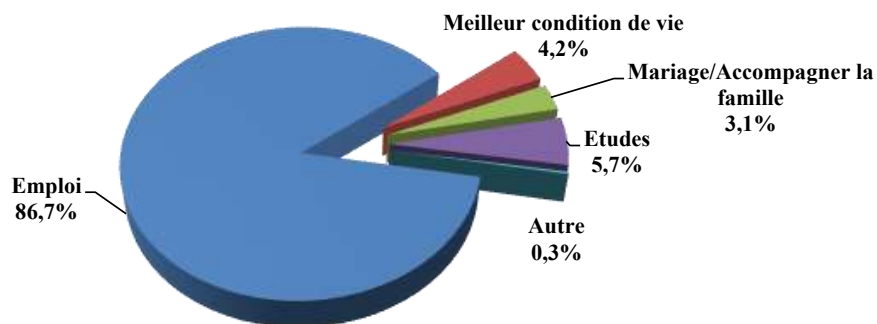
Source : Institut National De La Statistique

المصدر : المعهد الوطني للإحصاء

(%) Migration interne : les raisons de sortie durant 2019-2024 الهجرة الداخلية : أسباب المغادرة خلال 2019-2024



(%) Les raisons de l'émigration durant 2019-2024 أسباب المغادرة للخارج خلال 2019-2024



الجزء الثالث : البنية الأساسية والتجهيزات الجماعية

Troisième partie : Infrastructure et équipements collectifs

Tableau : Electrification - Nombre de bénéficiaires et taux d'électrification

جدول : التنوير - عدد المنتفعين ونسب التنوير

القيمة Valeur (*)	المؤشرات Indicateurs	Délégation	عدد المنتفعين Nombre de bénéficiaires	المعمدية
43 291	عدد الاسر المرتبطة بشبكة الكهرباء Nombre de ménages branchés en courant électrique	Tataouine Nord	23 600	تطاوين الشمالية
		Tataouine Sud	15 053	تطاوين الجنوبية
		Smâr	4 022	الصمار
		Bir Lahmar	10 394	البنر الأحمر
98,2	النسبة العامة للتنوير (%) Taux d'électrification global	Ghomrassen	5 124	غمراسن
		Dhehiba	1 972	ذهيبة
		Remada	3 690	رمادة
		Beni Mhira	3 532	بني مهيرة
		Total	67 387	المجموع

Source : Société Tunisienne d'Electricité et du Gaz

المصدر : الشركة التونسية للكهرباء والغاز

(*) Rapport annuel sur les indicateurs d'infrastructures 2022 (2023 prévisionnel)

(*) التقرير السنوي حول مؤشرات البنية الأساسية لسنة 2022 (2023 تقديري)

Tableau : Eau potable - Taux de branchement (SONEDE) et taux de desserte (SONEDE+GR)

جدول : الماء الصالح للشرب - عدد المنتفعين ونسب التزود والربط

النسبة % Taux en %	المؤشرات Indicateurs
99,8	نسبة التزود بالماء الصالح للشرب Taux de desserte en eau potable
98,8	نسبة الربط بشبكة الماء الصالح للشرب Taux de branchement en eau potable

المؤشرات	عدد المنتفعين Nombre de bénéficiaires	Indicateurs
السكان المزودون	152 000	Population desservie
الأسر المرتبطة	31 700	Ménages branchés

Source : Société Nationale d'Exploitation et de Distribution des Eaux (données 2023)

المصدر : الشركة الوطنية لإستغلال وتوزيع المياه (معطيات 2023)

Tableau : Réseau Routier (km)

جدول : شبكة الطرقات (كلم)

Délégation	المجموع Total		مسالك فلاحية Pistes agricoles		المحلية R. locales		الجهوية R. régionales		الوطنية R. Nationales		الطرقات المرقمة Routes numérotées		المعتمدية
	غير معبدة Non Bitumée	معبدة Bitumée	غير معبدة Non Bitumée	معبدة Bitumée	غير معبدة Non Bitumée	معبدة Bitumée	غير معبدة Non Bitumée	معبدة Bitumée	غير معبدة Non Bitumée	معبدة Bitumée	غير معبدة Non Bitumée	معبدة Bitumée	
	Tataouine Nord	651,97	475,08	496,3	232,0	149,70	170	6	59	-	14	155,7	
Tataouine Sud	511,20	238,95	449,20	83,70	62,0	108	-	10	-	37,75	62,0	155,25	تطاوين الجنوبية
Smâr	623,80	239,30	506,70	164,30	104	37,0	13,1	38	-	-	117,1	75	الصمار+بني مهير
Bir Lahmar	204,65	120,95	203,9	86,1	0,750	23	-	-	-	12	0,75	34,85	البنر الأحمر
Ghomrassen	385,20	203,25	329,2	96,25	56	58	-	42	-	7	56	107	غمراسن
Dhehiba	788,45	89,40	394,6	39,0	247,8	14,2	81,8	36,2	64,25	-	393,85	50,4	ذهيبة
Remada	1 112,50	285,60	408,7	94,4	296,0	123,0	172,8	31,2	235	37	703,8	191,2	رمادة
Beni Mhira													
Total	4 277,77	1 652,53	2 788,57	795,75	916,25	532,60	273,70	216,40	299,25	107,75	1 489,20	856,75	المجموع

Source : Direction Régionale de l'Equipement et de l'Habitat

المصدر : الإدارة الجهوية للتجهيز والإسكان والتهيئة الترابية

Tableau : Poste

جدول : البريد

Délégation	الحوالات الواردة من الخارج		الحوالات المستخلصة (نظام داخلي)		الحوالات المرسلة (نظام داخلي)		عدد النوافذ Nbre de guichets	عدد المكاتب Nbre de bureaux	المعتمدة
	Mandats émis de l'Etranger		Mandats payés		Mandats émis				
	المبلغ بالآلاف دينار Montant (milles dinars)	العدد Nbre	المبلغ بالآلاف دينار Montant (milles dinars)	العدد Nbre	المبلغ بالآلاف دينار Montant (milles dinars)	العدد Nbre			
Tataouine Nord	26 002 119	29 647	20 194 526	71 057	45 571 672	48 390	13	8	تطاوين الشمالية
Tataouine Sud	26 274 808	31 086	18 064 694	67 206	34 044 535	38 906	22	12	تطاوين الجنوبية
Smâr	4 498 067	4 721	3 092 153	10 568	10 647 053	7 419	3	2	الصمار
Bir Lahmar	4 603 540	4 417	4 760 164	16 499	7 843 674	6 835	2	1	البنر الأحمر
Ghomrassen	7 573 874	8 507	7 008 098	23 562	11 740 014	13 694	9	7	غمراسن
Dhehiba	768 454	663	3 365 693	7 395	34 688 266	11 549	2	1	ذهبية
Remada	1 892 102	2 292	4 299 287	15 975	10 171 715	14 159	5	4	رمادة
Beni Mhira	5 437 279	5 941	2 317 312	8 399,0	10 247 453	6 359,0	2	2	بني مهيرة
Total	77 050 243	87 274	63 101 927	220 661	164 954 382	147 311	58	37	المجموع

Source : Direction Régionale de la Poste

المصدر : الإدارة الجهوية للبريد

Tableau : Evolution des indicateurs postaux

جدول : تطور مؤشرات البريد

Indicateur	2024	2023	2022	2021	2020	2019	2018	المؤشر
Nbre de bureaux	37	37	36	39	39	39	38	عدد المكاتب
Nbre de guichets	58	56	56	60	60	60	58	عدد النوافذ
Mandats émis de l'Etranger								الحوالات البريدية الواردة من الخارج
Nombre	87274	83844	70651	65658	49131	38613	29979	العدد
Montant (Mille DT)	77 050 243	74 738 582	62 358 442	61 557 478	43 359 794	29 839 852	28 336 724	المبلغ أد

Source : Direction Régionale de la Poste

المصدر : الإدارة الجهوية للبريد

Tableau : Technologies de l'information et de la communication

جدول : تكنولوجيا المعلومات والاتصال

Indicateurs	المجموع Total	الوسط الريفي Milieu Rural	الوسط الحضري Milieu Urbain	المؤشرات
Equipements traditionnels				الأجهزة التقليدية
Ménages disposant de téléphone fixe	3,26%	2,80%	3,57%	الأسر المرتبطة بشبكة الهاتف القار
Ménages disposant d'un téléviseur	93,78%	91,68%	95,20%	الأسر التي تمتلك جهاز تلفاز
Ménages disposant d'un radio	55,79%	47,12%	61,67%	الأسر التي تمتلك جهاز راديو
Equipements numériques				الأجهزة الرقمية
Ménages disposant de téléphone portable	98,02%	97,66%	98,25%	الأسر المرتبطة بشبكة الهاتف المحمول
Ménages disposant d'une connexion internet	35,98%	25,90%	42,81%	الأسر المرتبطة بشبكة الإنترنت
Ménages disposant d'un ordinateur	20,31%	20,16%	20,42%	الأسر التي تمتلك الحاسوب
Ménages disposant d'un téléviseur SMART	53,69%	45,83%	59,02%	الأسر التي تمتلك جهاز تلفاز ذكي

Source : Résultats Recensement Général de la Population et de l'Habitat 2024

المصدر : نتائج التعداد العام للسكان والسكنى 2024

Tableau : Habitat - Autorisations de bâtir

جدول : السكن الخاص - رخص البناء المسندة

دélégation	التكلفة بالدينار Coût en Dinars	المساحة المغطاة م ² Superficie couverte en m ²	عدد الغرف Nombre de pièces	عدد الرخص المسندة Nombre d'autorisations	المعمدية
Tataouine Nord	74 403 000	49 602	1 383	355	تطاوين الشمالية
Tataouine Sud	4 236 000	2 824	108	26	تطاوين الجنوبية
Smâr	7 606 500	5 071	198	60	الصمار
Beni Mhira	0				بني مهيبة
Bir Lahmar	7 588 500	5 059	109	26	البيتر الأحمر
Ghomrassen	26 037 000	17 358	583	143	غمراسن
Dhehiba	702 000	468	20	4	ذهيبة
Remada	1 414 500	943	16	4	رمادة
Total	121 987 500	81 325	2 417	618	المجموع

Source : Direction Régionale de l'Équipement et de l'Habitat

المصدر : الإدارة الجهوية للتجهيز والإسكان - مصلحة الإسكان

Tableau : Enseignement privé : 1^{er} cycle - données globales

جدول : التعليم الخاص : مرحلة أولى - معطيات عامة

Délégation	متوسط كثافة الفصل Elèves / classe	معدل التلاميذ للمدرس الواحد Elèves / enseignant	المدرسون Enseignants			عدد التلاميذ Elèves			عدد الفصول Classes élèves	عدد القاعات Locaux classes	عدد المدارس Nbre d'écoles	المعتمدية
			المجموع Total	إناث Fém.	ذكور Mas.	المجموع Total	إناث Fém.	ذكور Mas.				
Tataouine Nord	18	8	33	25	8	264	135	129	15	19	2	تطاوين الشمالية
Tataouine Sud	0	0	0	0	0	0	0	0	0	0	0	تطاوين الجنوبية
Smâr	0	0	0	0	0	0	0	0	0	0	0	الصمار
Bir Lahmar	0	0	0	0	0	0	0	0	0	0	0	البنر الأحمر
Ghomrassen	0	0	0	0	0	0	0	0	0	0	0	عمراسن
Dhehiba	0	0	0	0	0	0	0	0	0	0	0	ذهيبة
Remada	0	0	0	0	0	0	0	0	0	0	0	رمادة
Beni Mhira	0	0	0	0	0	0	0	0	0	0	0	بني مهيرة
Total	18	8	33	25	8	264	135	129	15	19	2	المجموع

Source : Commissariat Régional de l'Education

المصدر : المندوبية الجهوية للتربية

Tableau : Enseignement public : 1er cycle de base - Année préparatoire

جدول : التعليم العام : مرحلة أولى تعليم أساسي - السنة التحضيرية

Délégation	متوسط كثافة الفوج Elèves / groupe	معدل التلاميذ للمدرس الواحد Elèves / enseignant	معدل الأطفال بالمدرسة Enfants par école	عدد المربين Nbre d'instituteurs			عدد الأطفال المسجلين Nbre d'élèves			عدد الافواج Nbre de groupes	عدد المدارس Nbre d'écoles	المعتمدية
				الجملة Total	إناث Féminins	ذكور Masculins	الجملة Total	إناث Féminins	ذكور Masculins			
Tataouine Nord	23	23	33	36	27	9	816	403	413	36	25	تطاوين الشمالية
Tataouine Sud	21	21	29	19	14	5	406	205	201	19	14	تطاوين الجنوبية
Smâr	25	25	38	6	5	1	152	65	87	6	4	الصمار
Bir Lahmar	16	16	19	6	5	1	96	44	52	6	5	البنر الأحمر
Ghomrassen	13	13	15	11	10	1	145	68	77	11	10	غمراسن
Dhehiba	25	25	51	4	4	0	101	58	43	4	2	ذهيبة
Remada	17	17	21	6	6	0	104	62	42	6	5	رمادة
Beni Mhira	18	18	21	6	5	1	106	41	65	6	5	بني مهيبة
Total	20	20	28	94	76	18	1 926	946	980	94	70	المجموع

Source : Commissariat Régional de l'Education

المصدر : المندوبية الجهوية للتربية

**Tableau : Enseignement public : 1er cycle de base -
Infrastructure**

جدول : التعليم العام : مرحلة أولى تعليم أساسي - التجهيزات

Délégation	المدارس التي بها : Ecoles ayant :			المساكن المدرسية Nbre de logements	عدد الورشات Nbre de ateliers	عدد المطاعم Nbre de restaurants	القاعات Locaux classes	المدارس Ecoles	المعتمدة
	المجموعات الصحية Blocs Sanitaires	الكهرباء électricité	ماء الشرب eau potable						
	Tataouine Nord	40	40						
Tataouine Sud	20	20	20	26	0	12	152	20	تطاوين الجنوبية
Smâr	5	5	5	11	0	3	35	5	الصمار
Bir Lahmar	9	9	9	14	0	4	47	9	البنر الأحمر
Ghomrassen	15	15	15	30	0	8	96	15	غمراسن
Dhehiba	2	2	2	5	0	2	16	2	ذهيبة
Remada	9	9	9	16	0	9	55	9	رمادة
Beni Mhira	7	7	7	13	0	6	39	7	بني مهيرة
Total	107	107	107	159	0	72	704	107	المجموع

Source : Commissariat Régional de l'Education

المصدر : المندوبية الجهوية للتربية

Tableau : Enseignement public : 1er cycle de base - Données globales

جدول : التعليم العام : مرحلة أولى تعليم أساسي - معطيات عامة

Délégation	متوسط كثافة الفصل Elèves / classe	معدل التلاميذ للمدرس الواحد Elèves / enseignant	عدد الفصول Nbre de classes	المدرسون Enseignants			عدد التلاميذ Elèves			المعتمدية
				المجموع Total	إناث Fém.	ذكور Mas.	المجموع Total	إناث Fém.	ذكور Mas.	
Tataouine Sud	25	16	188	287	198	89	4 611	2 238	2 373	تطاوين الجنوبية
Smâr	22	15	42	60	39	21	909	434	475	الصمار
Bir Lahmar	18	12	56	83	65	18	1 035	483	552	البنر الأحمر
Ghomrassen	19	13	89	133	105	28	1 691	850	841	غمراسن
Dhehiba	23	17	23	32	29	3	533	252	281	ذهيبة
Remada	18	12	57	82	61	21	1 022	485	537	رمادة
Beni Mhira	21	15	55	80	50	30	1 164	535	629	بني مهيبة
Total	23	15	850	1 256	899	357	19 165	9 209	9 956	المجموع

Source : Commissariat Régional de l'Education

المصدر : المندوبية الجهوية للتربية

Tableau (suite et fin)

جدول (يتبع و نهاية)

Délégation	المساعدون البيداغوجيون Conseillers pédagogiques			المتفقدون Inspecteurs			المعتدية
	المجموع Total	إناث Fém.	ذكور Mas.	المجموع Total	إناث Fém.	ذكور Mas.	
Tataouine Nord	7	3	4	2	0	2	تطاوين الشمالية
Tataouine Sud	6	4	2	3	0	3	تطاوين الجنوبية
Smâr	0	0	0	0	0	0	الصمار
Bir Lahmar	2	1	1	0	0	0	البنر الأحمر
Ghomrassen	2	1	1	0	0	0	غمراسن
Dhehiba	0	0	0	0	0	0	ذهيبة
Remada	2	0	2	1	0	1	رمادة
Beni Mhira	2	0	2	1	0	1	بني مهيرة
Total	21	9	12	7	0	7	المجموع

Source : Commissariat Régional de l'Education

المصدر : المندوبية الجهوية للتربية

Tableau : Enseignement public :1er cycle de base - Taux de réussite

جدول : التعليم العام : مرحلة أولى تعليم أساسي - نسب النجاح

Délégation	نسبة النجاح في السادسة أساسي- جوان 2024 Taux de réussite en 6 ^{ème} de base -Juin 2024									المعتمدية
	نسبة النجاح (%) Taux de réus. (%)			عدد الناجحين Admis			عدد المترشحين Candidats			
	الجملة Total	إناث Féminins	ذكور Masculins	الجملة Total	إناث Féminins	ذكور Masculins	الجملة Total	إناث Féminins	ذكور Masculins	
Tataouine Nord	96,65	97,63	95,52	1 152	576	576	1 193	590	603	تطاوين الشمالية
Tataouine Sud	97,74	98,46	96,98	736	383	353	753	389	364	تطاوين الجنوبية
Smâr	87,85	93,98	82,65	159	78	81	181	83	98	الصمار
Bir Lahmar	99,39	98,68	100,00	164	75	89	165	76	89	البنر الأحمر
Ghomrassen	98,98	100,00	98,00	290	143	147	293	143	150	غمراسن
Dhehiba	96,43	95,45	97,50	81	42	39	84	44	40	ذهيبة
Remada	89,93	94,20	85,71	125	65	60	139	69	70	رمادة
Beni Mhira	92,25	96,55	89,29	131	56	75	142	58	84	بني مهيبة
Total	94,90	96,87	93,21	2 838	1 418	1 420	2 950	1 452	1 498	المجموع

Gouvernorat	نتائج مناظرة الدخول الى المدارس الإعدادية النموذجية - جوان 2024 Résultats du concours d'accès aux collèges pilotes -Juin 2024									الولاية
	نسبة النجاح (%) Taux de réus. (%)			عدد الناجحين Admis			عدد المترشحين Candidats			
	الجملة Total	إناث Féminins	ذكور Masculins	الجملة Total	إناث Féminins	ذكور Masculins	الجملة Total	إناث Féminins	ذكور Masculins	
Tataouine	3,66	-	-	28	-	-	765	-	-	تطاوين

Source : Commissariat Régional de l'Education

المصدر : المندوبية الجهوية للتربية

Tableau : Enseignement public :1er cycle de base - Taux de scolarisation taux d'abandon

جدول : التعليم العام : مرحلة أولى تعليم أساسي - نسب التمدرس ونسب الانقطاع

Gouvernorat	نسبة الإنقطاع عن التعليم (%)			نسبة التمدرس 6-14 سنة (%)			نسبة التمدرس 6 سنوات (%)			الولاية
	Taux d'abandon			Taux de scolarisation 6 - 14 ans			Taux de scolarisation 6 ans			
	الجملة Total	إناث Féminins	ذكور Masculins	الجملة Total	إناث Féminins	ذكور Masculins	الجملة Total	إناث Féminins	ذكور Masculins	
Tataouine	0,49	0,23	0,76	98,25	97,60	98,60	99,80	-	-	تطاوين

Source : Commissariat Régional de l'Education

المصدر : المندوبية الجهوية للتربية

Tableau : Enseignement public : 2ème cycle de base et secondaire - Infrastructure

جدول : التعليم العام : مرحلة ثانية تعليم أساسي والثانوي - التجهيزات

دélégation	الأسرة بالمبيتات lits aux dortoirs	عدد المبيتات Nbre de dortoirs	القاعات الرياضية salles de sport	عدد المكتبات Nbre de Bibliothèques	عدد القاعات المختصة والمخابر locaux classes spécialisés et laboratoires	عدد القاعات العادية locaux classes ordinaires	عدد المعاهد Nbre de lycées	المدارس الإعدادية Nbre de collèges	المعمدية
Tataouine Nord	186	3	5	12	97	218	5	9	تطاوين الشمالية
Tataouine Sud	84	1	2	5	67	179	3	7	تطاوين الجنوبية
Smâr	0	0	1	2	10	30	1	1	الصمار
Bir Lahmar	0	0	1	3	26	40	1	2	البنر الأحمر
Ghomrassen	0	0	0	3	26	58	1	5	غمراسن
Dhehiba	0	0	0	1	4	9	0	1	ذهيبة
Remada	62	1	0	2	16	32	1	1	رمادة
Beni Mhira	0	0	0	3	17	38	1	2	بني مهيرة
Total	332	5	9	31	263	604	13	28	المجموع

Source : Commissariat Régional de l'Education

المصدر : المندوبية الجهوية للتربية

Tableau : Enseignement public : 2ème cycle de base et secondaire - données globales

جدول : التعليم العام : مرحلة ثانية تعليم أساسي والثانوي - معطيات عامة

Délégation	عدد التلاميذ الداخليين			متوسط كثافة الفصل	معدل التلاميذ للأستاذ الواحد	عدد الفصول Nbre de classes élèves	الأساتذة			التلاميذ			المعتمدة
	Elèves internes						Enseignants			Elèves			
	المجموع Total	إناث Fém.	ذكور Mas.	Elèves / classe	Elèves / enseignant	المجموع Total	إناث Fém.	ذكور Mas.	المجموع Total	إناث Fém.	ذكور Mas.		
Tataouine Nord	68	31	37	27	16	198	339	139	200	5 426	3 091	2 335	تطاوين الشمالية
Tataouine Sud	56	18	38	27	15	160	280	121	159	4 314	2 393	1 921	تطاوين الجنوبية
Smâr	17	9	8	26	20	30	39	11	28	772	467	305	الصمار
Bir Lahmar	-	-	-	23	12	40	76	26	50	939	526	413	البنر الأحمر
Ghomrassen	-	-	-	24	13	63	116	63	53	1 499	866	633	غمراسن
Dhehiba	-	-	-	27	20	9	12	6	6	241	132	109	ذهيبة
Remada	-	-	-	25	24	30	31	19	12	746	445	301	رمادة
Beni Mhira	-	-	-	23	21	30	34	18	16	700	448	252	بني مهيرة
Total	141	58	83	26	16	560	927	403	524	14 637	8 368	6 269	المجموع

Source : Commissariat Régional de l'Education

المصدر : المندوبية الجهوية للتربية

**Tableau : Enseignement public : 2ème cycle de base et secondaire -
Concours 9ème de base juin 2024**

**جدول : التعليم العام : مرحلة ثانية تعليم أساسي
والثانوي - مناظرة التاسعة أساسي جوان 2024**

Délégation	مناظرة التاسعة أساسي جوان 2024 Concours 9 ^{ème} de base juin 2024									المعتمدية
	نسبة النجاح (%) Taux de réus. %			عدد الناجحين Admis			عدد المترشحين Candidats			
	المجموع Total	إناث Fém.	ذكور Mas.	المجموع Total	إناث Fém.	ذكور Mas.	المجموع Total	إناث Fém.	ذكور Mas.	
Tataouine Nord	48,97	-	-	71	-	-	145	-	-	تطاوين الشمالية
Tataouine Sud	29,31	-	-	34	-	-	116	-	-	تطاوين الجنوبية
Smâr	14,81	-	-	4	-	-	27	-	-	الصمار
Bir Lahmar	38,89	-	-	7	-	-	18	-	-	البنر الأحمر
Ghomrassen	29,63	-	-	8	-	-	27	-	-	عمراسن
Dhehiba	8,33	-	-	1	-	-	12	-	-	ذهيبة
Remada	3,85	-	-	1	-	-	26	-	-	رمادة
Beni Mhira	7,69	-	-	1	-	-	13	-	-	بني مهيبة
Total	33,07	-	-	127	-	-	384	-	-	المجموع

Source : Commissariat Régional de l'Education

المصدر : المندوبية الجهوية للتربية

**Tableau : Enseignement public : 2ème cycle de base et secondaire
- Baccalauréat juin 2024**

**جدول : التعليم العام : مرحلة ثانية تعليم أساسي والثانوي - باكالوريا
جوان 2024**

Délégation	باكالوريا جوان 2024 Baccalauréat juin 2024									المعتمدة
	نسبة النجاح (%) Taux de réuss.%			عدد الناجحين Admis			عدد المترشحين Candidats			
	المجموع Total	إناث Fém.	ذكور Mas.	المجموع Total	إناث Fém.	ذكور Mas.	المجموع Total	إناث Fém.	ذكور Mas.	
Tataouine Nord	61,59	-	-	255	-	-	414	-	-	تطاوين الشمالية
Tataouine Sud	67,51	-	-	291	-	-	431	-	-	تطاوين الجنوبية
Smâr	50,98	-	-	26	-	-	51	-	-	الصمار
Bir Lahmar	38,82	-	-	33	-	-	85	-	-	البنر الأحمر
Ghomrassen	71,15	-	-	111	-	-	156	-	-	غمراسن
Dhehiba	64,70	-	-	33	-	-	64	-	-	ذهيبة
Remada		-	-		-	-		-	-	رمادة
Beni Mhira	51,56	-	-	22	-	-	34	-	-	بني مهيبة
Total	62,42	-	-	771	-	-	1 235	-	-	المجموع

Source : Commissariat Régional de l'Education

المصدر : المندوبية الجهوية للتربية

Tableau : Enseignement public : 2ème cycle de base et secondaire - Taux d'abandon

جدول : التعليم العام : مرحلة ثانية تعليم أساسي والثانوي -نسبة الإنقطاع عن التعليم

Délégation	نسبة الإنقطاع عن التعليم % Taux d'abandon %						المعتمدية
	تعليم ثانوي secondaire			مرحلة 2 أساسي 2 ^{ème} cycle de base			
	المجموع Total	إناث Fém.	ذكور Mas.	المجموع Total	إناث Fém.	ذكور Mas.	
Tataouine Nord	6,0	4,6	8,8	4,3	2,8	5,8	تطاوين الشمالية
Tataouine Sud	5,9	4,5	8,3	3,9	1,0	7,0	تطاوين الجنوبية
Smâr	5,1	3,8	7,8	6,8	2,3	12,3	الصمار
Bir Lahmar	5,7	4,6	7,6	2,5	0,8	4,3	البنر الأحمر
Ghomrassen	8,4	6,4	12,0	3,7	1,4	6,3	غمراسن
Dhehiba	0,0	0,0	0,0	5,2	1,8	9,2	ذهيبة
Remada	7,6	5,2	14,6	3,9	1,9	5,9	رمادة
Beni Mhira	1,4	0,9		3,7	1,8	5,9	بني مهيرة
Total	6,0	4,5	8,9	4,1	1,9	6,5	المجموع

Source : Commissariat Régional de l'Education

المصدر : المندوبية الجهوية للتربية

Tableau :Enseignement public : 2ème cycle de base et secondaire - Répartition des bacheliers par spécialité

جدول : التعليم العام : مرحلة ثانية تعليم أساسي والثانوي - توزيع الناجحين في البكالوريا حسب الإختصاص

Délégation	العلوم التجريبية Sciences expérimentales									الرياضيات Mathématiques									المعمدية
	نسبة النجاح (%)			عدد الناجحين			عدد المترشحين			نسبة النجاح (%)			عدد الناجحين			عدد المترشحين			
	Taux de réuss.%			Admis			Candidats			Taux de réuss.%			Admis			Candidats			
	المجموع	إناث	ذكور	المجموع	إناث	ذكور	المجموع	إناث	ذكور	المجموع	إناث	ذكور	المجموع	إناث	ذكور	المجموع	إناث	ذكور	
Total	Fém.	Mas.	Total	Fém.	Mas.	Total	Fém.	Mas.	Total	Fém.	Mas.	Total	Fém.	Mas.	Total	Fém.	Mas.		
Tataouine Nord	55,9	-	-	71	-	-	127	-	-	100	-	-	4	-	-	4	-	-	تطاوين الشمالية
Tataouine Sud	59,2	-	-	61	-	-	103	-	-	58	-	-	11	-	-	19	-	-	تطاوين الجنوبية
Smâr	31,3	-	-	5	-	-	16	-	-	-	-	-	-	-	-	-	-	-	الصمار
Bir Lahmar	37,5	-	-	9	-	-	24	-	-	-	-	-	-	-	-	-	-	-	البنر الأحمر
Ghomrassen	63,0	-	-	34	-	-	54	-	-	-	-	-	-	-	-	-	-	-	غمراسن
Dhehiba	38,1	-	-	8	-	-	21	-	-	-	-	-	-	-	-	-	-	-	ذهيبة
Remada	-	-	-	-	-	-	-	-	-	-	-	-	-	-	-	-	-	-	رمادة
Beni Mhira	-	-	-	-	-	-	-	-	-	-	-	-	-	-	-	-	-	-	بني مهيبة
Total	54,50	-	-	188	-	-	345	-	-	65,21	-	-	15	-	-	23	-	-	المجموع

Source : Commissariat Régional de l'Education

المصدر : المندوبية الجهوية للتربية

Tableau (suite)

جدول (يتبع)

Délégation	تقنية									اقتصاد وتصرف									المعتمدة	
	Techniques									Economie Gestion										
	نسبة النجاح (%)			عدد الناجحين			عدد المترشحين			نسبة النجاح (%)			عدد الناجحين			عدد المترشحين				
	Taux de réuss.%			Admis			Candidats			Taux de réuss.%			Admis			Candidats				
المجموع	إناث	ذكور	المجموع	إناث	ذكور	المجموع	إناث	ذكور	المجموع	إناث	ذكور	المجموع	إناث	ذكور	المجموع	إناث	ذكور	المجموع	إناث	ذكور
Total	Fém.	Mas.	Total	Fém.	Mas.	Total	Fém.	Mas.	Total	Fém.	Mas.	Total	Fém.	Mas.	Total	Fém.	Mas.	Total	Fém.	Mas.
Tataouine Nord	60,5	-	-	49	-	-	81	-	-	64,7	-	-	101	-	-	156	-	-	تطاوين الشمالية	
Tataouine Sud	78,0	-	-	50	-	-	64	-	-	75,6	-	-	84	-	-	111	-	-	تطاوين الجنوبية	
Smâr	0,0	-	-	0	-	-	0	-	-	64,3	-	-	9	-	-	14	-	-	الصمار	
Bir Lahmar	37,5	-	-	3	-	-	8	-	-	37,2	-	-	16	-	-	43	-	-	البنر الأحمر	
Ghomrassen	79,3	-	-	23	-	-	29	-	-	72,1	-	-	31	-	-	43	-	-	غمراسن	
Dhehiba	62,5	-	-	5	-	-	8	-	-	33	-	-	2	-	-	20	-	-	ذهيبة	
Remada	-	-	-	-	-	-	-	-	-	-	-	-	-	-	-	-	-	-	رمادة	
Beni Mhira	0,0	-	-	-	-	-	-	-	-	65,0	-	-	13	-	-	6	-	-	بني مهيبة	
Total	68,40	-	-	130	-	-	190	-	-	65,13	-	-	256	-	-	393	-	-	المجموع	

Source : Commissariat Régional de l'Education

المصدر : المندوبية الجهوية للتربية

Tableau (suite)

جدول (يتبع)

Délégation	علوم الإعلامية Sc.informatiques									آداب Lettres									المعتمدية
	نسبة النجاح (%)			عدد الناجحين			عدد المترشحين			نسبة النجاح (%)			عدد الناجحين			عدد المترشحين			
	Taux de réuss.%			Admis			Candidats			Taux de réuss.%			Admis			Candidats			
	المجموع	إناث	ذكور	المجموع	إناث	ذكور	المجموع	إناث	ذكور	المجموع	إناث	ذكور	المجموع	إناث	ذكور	المجموع	إناث	ذكور	
Total	Fém.	Mas.	Total	Fém.	Mas.	Total	Fém.	Mas.	Total	Fém.	Mas.	Total	Fém.	Mas.	Total	Fém.	Mas.		
Tataouine Nord	-	-	-	-	-	-	-	-	-	65,20	-	-	30	-	-	46	-	-	تطاوين الشمالية
Tataouine Sud	61,4	-	-	27	-	-	44	-	-	64,44	-	-	58	-	-	90	-	-	تطاوين الجنوبية
Smâr	0	-	-	0	-	-	0	-	-	57,14	-	-	12	-	-	21	-	-	الصمار
Bir Lahmar	50	-	-	5	-	-	10	-	-	0,00	-	-	0	-	-	0,000	-	-	البنر الأحمر
Ghomrassen	100	-	-	12	-	-	12	-	-	61,11	-	-	11	-	-	18	-	-	غمراسن
Dhehiba	-	-	-	-	-	-	-	-	-	71,42	-	-	20	-	-	28	-	-	ذهيبة
Remada	-	-	-	-	-	-	-	-	-	-	-	-	-	-	-	-	-	-	رمادة
Beni Mhira	-	-	-	-	-	-	-	-	-	46,66	-	-	7	-	-	15	-	-	بني مهيبة
Total	75,7	-	-	44	-	-	66	-	-	63,30	-	-	138	-	-	218	-	-	المجموع

Source : Commissariat Régional de l'Education

المصدر : المندوبية الجهوية للتربية

Tableau (suite et fin)

جدول (يتبع و نهاية)

Délégation	المجموع Total									رياضة Sport									المعتمدية
	نسبة النجاح (%)			عدد الناجحين			عدد المترشحين			نسبة النجاح (%)			عدد الناجحين			عدد المترشحين			
	Taux de réuss.%			Admis			Candidats			Taux de réuss.%			Admis			Candidats			
	المجموع	إناث	ذكور	المجموع	إناث	ذكور	المجموع	إناث	ذكور	المجموع	إناث	ذكور	المجموع	إناث	ذكور	المجموع	إناث	ذكور	
Total	Fém.	Mas.	Total	Fém.	Mas.	Total	Fém.	Mas.	Total	Fém.	Mas.	Total	Fém.	Mas.	Total	Fém.	Mas.		
Tataouine Nord	61,59	-	-	255	-	-	414	-	-	-	-	-	-	-	-	-	-	-	تطاوين الشمالية
Tataouine Sud	67,52	-	-	291	-	-	431	-	-	-	-	-	-	-	-	-	-	-	تطاوين الجنوبية
Smâr	50,98	-	-	26	-	-	51	-	-	-	-	-	-	-	-	-	-	-	الصمار
Bir Lahmar	38,82	-	-	33	-	-	85	-	-	-	-	-	-	-	-	-	-	-	البنز الأحمر
Ghomrassen	71,15	-	-	111	-	-	156	-	-	-	-	-	-	-	-	-	-	-	غمراسن
Dhehiba	45,45	-	-	35	-	-	77	-	-	-	-	-	-	-	-	-	-	-	ذهيبة
Remada	-	-	-	-	-	-	-	-	-	-	-	-	-	-	-	-	-	-	رمادة
Beni Mhira	95,24	-	-	20	-	-	21	-	-	-	-	-	-	-	-	-	-	-	بني مهيرة
Total	62,43	-	-	771	-	-	1 235	-	-	-	-	-	-	-	-	-	-	-	المجموع

Source : Commissariat Régional de l'Education

المصدر : المندوبية الجهوية للتربية

Tableau : Enseignement secondaire libre

جدول : التعليم الثانوي الحر

Délégation	نسبة النجاح بالباكلوريا %		الأساتذة		التلاميذ		القاعات المختصة و المخابر Salles Spécialisées et laboratoires	القاعات العادية Salles Ordinaires	عدد المعاهد Lycées	المعتمدة
	Taux réussite au Bac %		Enseignants		Elèves					
	منهم إناث Dont.Fém	المجموع Total	منهم إناث Dont.Fém	المجموع Total	منهم إناث Dont.Fém	المجموع Total				
Tataouine Nord	-	-	23	34	163	374	2	11	1	تطاوين الشمالية
Tataouine Sud	-	-	24	31	61	219	-	9	2	تطاوين الجنوبية
Smâr	-	-	-	-	-	-	-	-	-	الصمار
Bir Lahmar	-	-	9	11	30	42	-	5	1	البنر الأحمر
Ghomrassen	-	-	13	21	70	101	3	6	1	غمراسن
Dhehiba	-	-	-	-	-	-	-	-	-	ذهيبة
Remada	-	-	-	-	-	-	-	-	-	رمادة
Beni Mhira	-	-	-	-	-	-	-	-	-	بني مهيرة
Total	-	-	69	97	324	736	5	31	5	المجموع

Source : Commissariat Régional de l'Education

المصدر : المندوبية الجهوية للتربية

Tableau : Enseignement supérieur - Données globales

جدول : التعليم العالي - معطيات عامة

Etablissements	Spécialités	عدد المدرسين		عدد المتخرجين		عدد الطلبة		الإختصاصات	المؤسسة	
		Nombre d'enseignants		Nombre des diplômés		Nombre d'étudiants				
		منهم إناث dont Fém.	المجموع Total	منهم إناث dont Fém.	المجموع Total	منهم إناث dont Fém.	المجموع Total			
Institut Supérieur d'Arts et Métiers	Architecture d'intérieur	16	21	36	39	127	136	اجازة هندسة داخلية اجازة تربية و تعليم اجازة اشهار سمعي بصري اجازة انثربولوجيا اجازة فنون تشكيلية ماجستير مهني هندسة داخلية	المعهد العالي للفنون والحرف بتطاوين	
	Education et Enseignement	38	91	178	198	561	618			
	Publicité Audiovisuelle	12	14	8	8	31	33			
	Anthropologie	9	24	25	25	79	85			
	Arts plastiques	13	16	15	15	47	47			
	Master prof. Architecture d'intérieur	6	8	13	16	33	38			
	Total 1 :	94	174	275	301	878	957			المجموع 1 :
Institut Supérieur des Etudes Technologiques	L.A. en Génie Mécanique	4	11	6	21	13	42	الإجازة التطبيقية في الهندسة الميكانيكية الإجازة التطبيقية في تكنولوجيات الاعلامية دروس غير حضورية لشهادة الوطنية في المحاسبة و المالي دروس غير حضورية الإجازة التطبيقية في الهندسة الحرارية والطاقات المتجددة	المعهد العالي للدراستات التكنولوجية بتطاوين	
	L.A. en Technologies d'Informatique	12	16	5	9	79	143			
	L.A en Administration des Affaires				13	16	35			80
			12	14	31	31	234			275
	L.A en Génie thermique et Energies renouvelables	9	22	51	109	48	63			168
Total 2 :	37	63	126	234	518	771	المجموع 2 :			
Total	131	237	401	535	1396	1728	المجموع			

Source : Instituts concernés

المصدر : المعاهد العليا المعنية

Tableau : Enseignement Supérieur - Personnel enseignant

جدول : التعليم العالي - إطار التدريس

Établissement	المجموع		رتب أخرى		إطار تعليم ثانوي		مساعدون متعاقدون		مساعدون قارون		استاذ مساعد		استاذ محاضر		استاذ تعليم عالي		المؤسسة
	Total		Autres grades		Cadres PES		Assistants contractuels		Assistants permanents		Maître assistant		Maître de conférences		Professeur		
	إناث	المجموع	إناث	المجموع	إناث	المجموع	إناث	المجموع	إناث	المجموع	إناث	المجموع	إناث	المجموع	إناث	المجموع	
	Fém.	Total	Fém.	Total	Fém.	Total	Fém.	Total	Fém.	Total	Fém.	Total	Fém.	Total	Fém.	Total	
Institut Supérieur d'Arts et Métiers	73	165	41	104	1	12	19	25	2	4	10	19	0	0	0	1	المعهد العالي للفنون و الحرف
Institut Supérieur des Etudes Technologiques	44	108	29	47	1	1	14	16	0	0	-	-	-	-	-	-	المعهد العالي للدراسات التكنولوجية
Total	117	273	70	151	2	13	33	41	2	4	10	19	0	0	0	1	المجموع

Source : Instituts concernés

المصدر : المؤسسات المعنية

Tableau : Formation professionnelle Secteur public - données globales

جدول : التكوين المهني بالقطاع العام - معطيات عامة

Centres	Spécialités	عدد المتكويين		عدد المتخرجين		عدد المتكويين		طاقة الإستيعاب Capacité	الإختصاصات	المركز
		Nombre de Formateurs		Nombre des diplômés		Nbre d'élèves				
		منهم إناث dont Fém.	المجموع Total	منهم إناث Dont.F	المجموع Total	منهم إناث dont Fém.	المجموع Total			
Centre d'Apprentissage et de Formation professionnelle de Tataouine	Montage en Electricité bâtiment	2	3	0	28	0	57	64	مركب في كهرباء البناء	مركز التكوين والتدريب المهني بتطاوين
	Electromécanique	0	1	0	0	0	29	32	كهربائي ميكانيكي	
	Montage des cables électriques	0	1	0	2	0	31	32	مركب اسلاك كهرباء	
	Agent de fabrication d'habillement	3	3	32	32	54	54	64	عون في صناعة الملابس	
	Technicien de fabrication d'habillement	1	3	0	0	52	52	64	تقني في صناعة الملابس	
	Maintenance industrielle	0	7	6	51	5	106	128	تقني في الصيانة الصناعية	
	Chef d'équipe en installation électrique de bâtiment	0	2	2	10	3	64	64	رئيس فريق كهرباء بناء	
	Soudeur	0	2	0	7	0	26	30	لحام مركب	
		0	2	0	0	0	10	16	نحات جبس	
Total 1 :	6	24	40	130	114	429	494	المجموع 1 :		
Centre de Formation et d'Apprentissage en métiers d'artisanat	Bijouterie	0	1	6	6	18	24	30	مصوغ	مركز التكوين والتدريب في الحرف التقليدية بتطاوين
Total 2 :	6	25	46	136	132	453	524	المجموع 2 :		

Tableau (suite)

جدول (يتبع)

Centres	Spécialités	عدد المُكوّنين		عدد المتخرجين		عدد المُكوّنين		طاقة الإستيعاب Capacité	الإختصاصات	المركز
		Formateurs		Nombre des diplômés		Nbre d'élèves				
		منهم إناث dont Fém.	المجموع Total	منهم إناث Dont.F	المجموع Total	منهم إناث dont Fém.	المجموع Total			
Centre de Formation Professionnelle Agricole El Ghordhab	Elevage - avicole	-	-	36	76	36	76	25	تربية دجاج تربية اغنام و ماعز تربية النحل	مركز التكوين الفلاحي بالقرضاب
	Elevage - ovin et caprin	-	-	76	17	82	171			
			5	18	5	18				
	Total 3 :	-	-	117	111	123	265			
Total		12	49	203	377	369	1 147	1 043	المجموع	

Source : Institutions concernées

المصدر : المؤسسات المعنية

Tableau : Formation professionnelle Secteur privé - données globales

جدول : التكوين المهني بالقطاع الخاص - معطيات عامة

Centres	عدد المُكوّنين		عدد المتخرجين		عدد المُكوّنين		طاقة الإستيعاب Capacité	المركز
	Formateurs		Nbre des diplômés		Nbre d'élèves			
	منهم إناث dont Fém.	المجموع Total	منهم إناث dont Fém.	المجموع Total	منهم إناث dont Fém.	المجموع Total		
Centre Amilcar	7	9	3	5	32	37	44	هيكل التكوين الخاص "أميلكار"
Centre "Ben jaber" de formation en informatique et	2	3	7	8	11	12	30	بن جابر للتكوين في الإعلامية و الاتصالات
Global Training Center	0	0	0	0	0	0	20	قولوبال ترييق سنتر
Centre Univers de Formation et d'Etudes	1	3	1	4	1	4	35	مركز عالم التكوين و الدراسات
Centre de formation " LA VICTOIRE"	0	0	0	0	0	0	25	مركز التكوين الخاص الانتصار
Academie Elhabib de formation et de succès	4	4	14	14	24	25	25	اكاديمية الحبيب للتدريب والنجاح
Ecole "AMEL" de Formation	0	0	0	0	0	0	20	مدرسة "الامل" للتكوين المهني الخاص
Global Training Center	0	0	0	0	0	0	20	المركز الفني للتكوين الخاص
Centre Zitouna de Formation et d'Etudes	0	0	0	0	0	0	20	مركز الزيتونة للتكوين و الدراسات
Institut de la fontaine de formation	0	0	0	0	0	0	20	معهد دي لافونتان للتكوين
mechergi centre	0	0	0	0	0	0	20	شركة المشرقي للخدمات و الاعمال
Academie Ajil	0	0	0	0	0	0	20	أكاديمية الجيل
Institut Fayrouz Alkamar	0	0	0	0	0	0	20	معهد فيروز القمر

Tableau (suite)

جدول (يتبع)

Centres	عدد المُكوّنين		عدد المتخرجين		عدد المُكوّنين		طاقة	المركز
	Formateurs		Nbre des diplômés		Nbre d'élèves		الإستيعاب	
	منهم إناث	المجموع	منهم إناث	المجموع	منهم إناث	المجموع	Capacité	
	dont Fém.	Total	dont Fém.	Total	dont Fém.	Total		
Centre de Formation et de Consulting Centre TIC Training TATA Pro Training and Consulting Company Centre Perfect Training and Skills Consulting Centre Gattoufi pour la formation à distance Centre Veritas Training JAD Training Center Centre pilote de formation Centre OPTIMUM- RH Centre H,C Consulting et Formation Continue	تكوين مستمر							مركز تكوين المهارة و الاستشارة مركز تيك تراينغ تطا برو تراينغ اند كونسيلتينغ كاميني مركز التميز للاستشارة في التكوين والمهارات القطوفي للتدريب عن بعد مركز فيريetas تراينغ مركز جاد للتدريب المركز النموذجي للتكوين مركز اويتيموم للموارد البشرية مركز هس س للاستشارات والتكوين المستمر
Total = 24 centres	14	19	25	31	68	78	319	المجموع = 23 مركزا

Source : Direction Régionale de la Formation Professionnelle et de l'Emploi

المصدر : الإدارة الجهوية للتكوين المهني والتشغيل

Tableau : Emploi - données globales

جدول : التشغيل - معطيات عامة

Délégation	عروض الشغل Offres d'emploi				طلبات الشغل Demandes d'emploi				المعتمدية
	مختص qualifié		عامل عادي Ouvrier		غير إطارات Autres		إطارات Cadres		
	منهم إناث dont Fém.	المجموع Total	منهم إناث dont Fém.	المجموع Total	منهم إناث dont Fém.	المجموع Total	منهم إناث dont Fém.	المجموع Total	
Tataouine Nord	12	65	29	64	755	1727	1046	1320	تطاوين الشمالية
Tataouine Sud	18	68	22	31	356	883	591	752	تطاوين الجنوبية
Smâr	19	24	-	4	194	417	104	123	الصمار
Bir Lahmar	2	6	-	-	130	325	313	385	البنر الأحمر
Ghomrassen	2	2	-	-	150	376	246	290	غمراسن
Dhehiba	-	-	-	-	118	253	52	55	ذهيبة
Remada	2	6	32	37	174	673	131	165	رمادة
Beni Mhira	11	12	-	2	91	150	54	60	بني مهيرة
Total	66	183	83	138	1 968	4 804	2 537	3 150	المجموع

Source : Direction Régionale de l'Emploi et de la Formation Professionnelle Tataouine

المصدر : الإدارة الجهوية للتشغيل والتكوين المهني بتطاوين

Tableau (suite)

جدول (يتبع)

Délégation	طلبات الشغل غير الملباة Demandes non satisfaites				التوظيفات Placements				المعمدية
	غير إطارات Autres		إطارات Cadres		غير إطارات Autres		إطارات Cadres		
	منهم إناث dont Fém.	المجموع Total	منهم إناث dont Fém.	المجموع Total	منهم إناث dont Fém.	المجموع Total	منهم إناث dont Fém.	المجموع Total	
Tataouine Nord	173	441	213	294	64	102	77	99	تطاوين الشمالية
Tataouine Sud	87	229	137	190	53	75	84	89	تطاوين الجنوبية
Smâr	33	82	15	19	49	58	11	13	الصمار
Bir Lahmar	53	86	64	95	4	4	9	9	البنر الأحمر
Ghomrassen	53	99	69	83	14	21	10	11	عمراسن
Dhehiba	90	187	27	28	5	5	0	0	ذهيبة
Remada	57	221	36	49	10	44	2	4	رمادة
Beni Mhira	7	22	7	9	7	10	4	5	بني مهيرة
Total	553	1 367	568	767	206	319	197	230	المجموع

Source : Direction Régionale de l'Emploi et de la Formation Professionnelle Tataouine

المصدر : الإدارة الجهوية للتشغيل والتكوين المهني بتطاوين

Tableau (suite et fin)

جدول : (يتبع ونهاية)

Délégation	برنامج عقد الكرامة Programme de contrat dignité		برنامج الخدمة المدنية التطوعية Programme de service civique volontaire		تربص الإعداد للحياة المهنية شهادت غير جامعية Contrats d'insertion des non diplômés du supérieur		تربص الإعداد للحياة المهنية شهادت جامعية Contrats d'insertion des diplômés du supérieur		المعتمدة
	منهم إناث dont Fém.	المجموع Total	منهم إناث dont Fém.	المجموع Total	منهم إناث dont Fém.	المجموع Total	منهم إناث dont Fém.	المجموع Total	
Tataouine Nord	32	35	78	84	146	165	269	300	تطاوين الشمالية
Tataouine Sud	2	3	33	36	71	91	129	269	تطاوين الجنوبية
Smâr	–	–	14	17	24	27	23	24	الصمار
Bir Lahmar	3	3	28	31	2	24	32	39	البنر الأحمر
Ghomrassen	3	3	27	29	16	21	23	25	غمراسن
Dhehiba	0	0	5	5	8	8	12	12	ذهيبة
Remada	0	0	21	23	24	31	13	15	رمادة
Beni Mhira			18	18	10	11	11	11	بني مهيرة
Total	40	44	224	243	301	378	512	695	المجموع

Source : Direction Régionale de la Formation Professionnelle et de l'Emploi

المصدر : الإدارة الجهوية للتكوين المهني والتشغيل

Tableau : Santé - Infrastructure sanitaire dans le secteur public

جدول : الصحة - التجهيزات بالقطاع العام

دélégation	عدد الأسرة Nombre de lits	عدد المخابر Nombre de laboratoires	عدد مراكز الصحة الأساسية Nbre de centres de santé de base	عدد المستشفيات المحلية Nbre d'hôpitaux Locaux	عدد المستشفيات الجهوية Nbre d'hôpitaux régionaux	المعمدية
Tataouine Nord	204	1	20	-	1	تطاوين الشمالية
Tataouine Sud	-	1	12	-	-	تطاوين الجنوبية
Smâr	4	1	4	-	-	الصمار
Bir Lahmar	-	1	7	-	-	البنر الأحمر
Ghomrassen	19	1	8	1	-	غمراسن
Dhehiba	4	1	3	-	-	ذهيبة
Remada	25	1	6	1	-	رمادة
Beni Mhira	-	1	6			بني مهيبة
Total	256	8	66	2	1	المجموع

Source : Direction Régionale de la Santé Publique

المصدر : الإدارة الجهوية للصحة العمومية

Tableau : Santé - Infrastructure sanitaire dans le secteur privé

جدول : الصحة - التجهيزات بالقطاع الخاص

دélégation	محلات تمريض Infirmeries	مراكز لتصفية الدم Cliniques de dialyse	مخابر التحليل Laboratoires	الصيدليات Pharmacies	المصحات Nbre de cliniques	المعتمدة
Tataouine Nord	-	2	3	5	0	تطاوين الشمالية
Tataouine Sud	-	-	-	11	0	تطاوين الجنوبية
Smâr	-	-	-	2	0	الصمار
Bir Lahmar	1	-	-	2	0	البنر الأحمر
Ghomrassen	-	-	-	4	0	غمراسن
Dhehiba	-	-	-	2	0	ذهيبة
Remada	-	-	-	2	0	رمادة
Beni Mhira	-	-	-	1	0	بني مهيرة
Total	1	2	3	29	0	المجموع

Source : Direction Régionale de Santé publique

المصدر : الإدارة الجهوية للصحة العمومية

Tableau : Santé - Personnel médical

جدول : الصحة - الإطار الطبي

Délégation	القطاع العام Secteur Public								المعتمدة
	صيادلة Pharmaciens		طب أسنان Dentistes		إختصاص Spécialistes		طب عام Généralistes		
	منهم إناث dont Fém.	المجموع Total	منهم إناث dont Fém.	المجموع Total	منهم إناث dont Fém.	المجموع Total	منهم إناث dont Fém.	المجموع Total	
Tataouine Nord	3	5	3	3	10	20	12	28	تطاوين الشمالية
Tataouine Sud	4	4	2	3	-	-	6	8	تطاوين الجنوبية
Smâr	0	0	0	1	-	-	1	4	الصمار
Bir Lahmar	0	0	1	1	-	-	2	3	البنر الأحمر
Ghomrassen	1	1	2	2	-	-	3	6	غمراسن
Dhehiba	0	0	1	1	-	-	1	2	ذهيبة
Remada	1	1	1	1	-	-	1	2	رمادة
Beni Mhira	0	0	1	1	-	-	-	-	بني مهيرة
Total	9	11	11	13	10	20	26	53	المجموع

Source : Direction Régionale de la Santé Publique

المصدر : الإدارة الجهوية للصحة العمومية

Tableau (suite et fin)

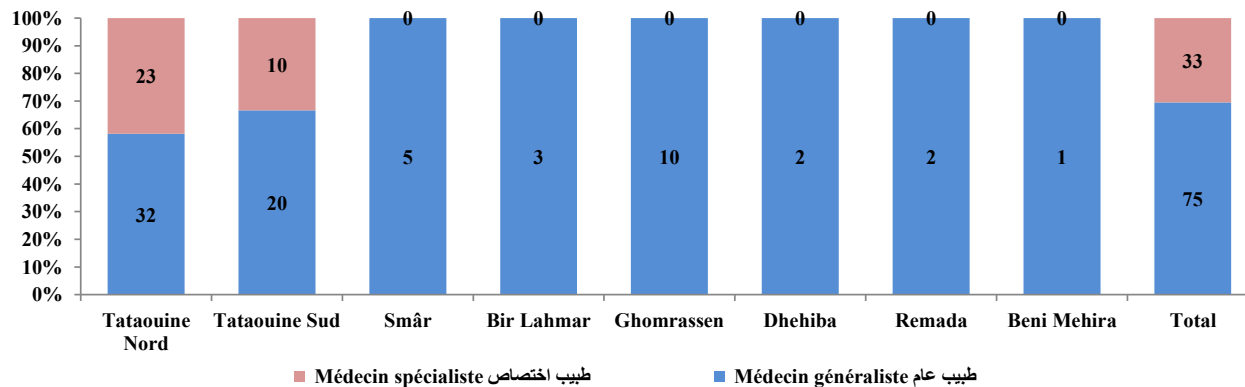
جدول (تابع ونهاية)

Délégation	القطاع الخاص Secteur Privé								المعتمدية
	صيدالفة Pharmaciens		طب أسنان Dentistes		إختصاص Spécialistes		طب عام Généralistes		
	منهم إناث dont Fém.	المجموع Total	منهم إناث dont Fém.	المجموع Total	منهم إناث dont Fém.	المجموع Total	منهم إناث dont Fém.	المجموع Total	
Tataouine Nord	2	5	2	4	0	3	-	4	تطاوين الشمالية
Tataouine Sud	4	13	2	11	2	10	-	12	تطاوين الجنوبية
Smâr	-	2	-	-	-	-	-	1	الصمار
Bir Lahmar	1	2	1	1	-	-	-	-	البنز الأحمر
Ghomrassen	1	4	1	3	-	-	-	4	غمراسن
Dhehiba	-	2	-	-	-	-	-	-	ذهيبة
Remada	-	2	1	1	-	-	-	-	رمادة
Beni Mhira	1	1	-	-	-	-	-	1	بني مهيرة
Total	9	31	7	20	2	13	0	22	المجموع

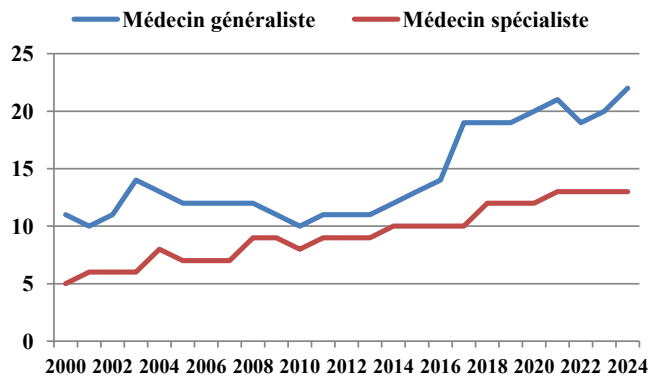
Source : Direction Régionale de la Santé Publique

المصدر : الإدارة الجهوية للصحة العمومية

تطور الأطباء حسب الممتمدية 2024



Evolution du nombre des médecins - secteur privé



Evolution du nombre des médecins - secteur public

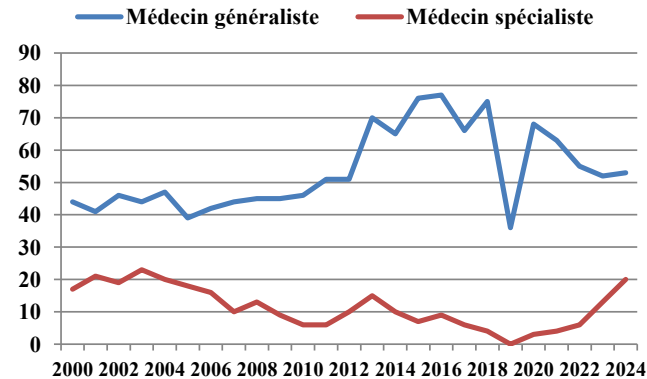


Tableau : Santé - Personnel para-médical

جدول : الصحة - الإطار شبه الطبي

Délégation	مساعدو الصحة Auxiliaires de santé publique		المرضى Infirmiers		الفنيون السامون Techniciens supérieurs								المعتمدة Sâge Femmes	
					إختصاصات أخرى Autres Spécialités		تحاليل Biologistes		أشعة Radiologistes		تبيح Anesthésistes			
	منهم إناث dont Fém.	المجموع Total	منهم إناث dont Fém.	المجموع Total	منهم إناث dont Fém.	المجموع Total	منهم إناث dont Fém.	المجموع Total	منهم إناث dont Fém.	المجموع Total	منهم إناث dont Fém.	المجموع Total		
Tataouine Nord	58	65	145	213	28	37	12	18	14	19	24	29	19	تطاوين الشمالية
Tataouine Sud	18	19	35	48	7	11	4	5	1	1	-	-	3	تطاوين الجنوبية
Smâr	2	4	7	16	1	1	2	3	1	3	-	-	6	الصمار
Bir Lahmar	6	9	20	24	2	2	3	3	0	3	-	-	1	البنر الأحمر
Ghomrassen	12	12	34	43	1	2	5	5	3	6	-	-	7	غمراسن
Dhehiba	7	9	17	22	0	0	3	3	4	4	-	-	5	ذهيبة
Remada	4	6	18	26	1	1	3	3	4	4	-	-	5	رمادة
Beni Mhira	1	2	10	12	-	-	1	1	1	1	-	-	-	بني مهييرة
Total	108	126	286	404	40	54	33	41	28	41	24	29	46	المجموع

Source : Direction Régionale de la Santé Publique

المصدر : الإدارة الجهوية للصحة العمومية

Tableau : Santé - Indicateurs

جدول : الصحة - المؤشرات

Délégation	نسبة الولادات بالوسط الصحي % Accouchement assistés %	النساء المستعملات لوسائل التنظيم femmes utilisantes des moyens contraceptifs	نسبة النساء المراقبات بعد الولادة % % des actes postnataux	نسبة النساء المراقبات قبل الولادة % % des actes prénataux	المرشدات الإجتماعيات Assistantes sociales	مراكز التنظيم العائلي centres de planning familial	المعمتدية
Tataouine Nord	99,94	715	22	34	1	1	تطاوين الشمالية
Tataouine Sud							تطاوين الجنوبية
Smâr	100	63	9	63	-	-	الصمار
Bir Lahmar	100	62	44	85	-	-	البنر الأحمر
Ghomrassen	100	69	29	20	-	-	غمراسن
Dhehiba	100	33	41	59	-	-	ذهيبة
Remada	100	74	22	68	-	-	رمادة
Beni Mhira	100	48	11	32	-	-	بني مهيبة
Total	99,9	1 064	-	-	1	1	المجموع

Source : Direction Régionale de la Santé Publique

المصدر : الإدارة الجهوية للصحة العمومية

Tableau : Assainissement - données globales

جدول : التطهير - معطيات عامة

Délégation	نسبة الربط % Taux de bran- chement % (*)	المساكن المرتبطة بالشبكة Nbre de logements branchés	عدد محطات الضخ Nbre de stations de pompâge	طول شبكة التطهير بالمتر Réseau d'assainissement (m)		محطات التطهير Stations d'épuration				المعمدية Nbre
				قنوات إستغلال مياه الأمطار aravage des eaux de pluie	شبكة التطهير Longueur du réseau ONAS	المياه المطهرة (م3/يوم) eaux épurées (m3/J)	الطاقة (م3/يوم) Capacité (m3/J)	عدد المشتركين Nbre d'abonnés	العدد Nbre	
Tataouine Nord	87,9	13 928	1	0	204 624	7 864	5 430	18 338	1	تطاوين الشمالية
Tataouine Sud										تطاوين الجنوبية
Ghomrassen	51	2 756	1	0	51 095			3 546		غمراسن
Bir Lahmar	0	0		0	0	0	0	0	0	البنر الأحمر
Smâr	0	0	0	0	0	0	0	0	0	الصمار
Dhehiba	0	0	0	0	0	0	0	0	0	ذهيبة
Remada	0	0	0	0	0	0	0	0	0	رمادة
Beni Mhira	0	0	0	0	0	0	0	0	0	بني مهيبة
Total	75	16 684	2	0	255 719	7 864	5 430	21 884	1	المجموع

Source : Office National De L'Assainissement

المصدر : الديوان الوطني للتطهير

Tableau : Culture - données globales

جدول : الثقافة - معطيات عامة

Délégation	عدد الزوار Nbre de visiteurs	عدد المتاحف الخاصة Nbre de musées privés	عدد المتاحف العمومية Nbre de musées publics	عدد المهرجانات Nbre de festivals	دور الثقافة		المسارح		المكتبات العمومية				المعمدية
					Maisons de culture		Théâtres		Bibliothèques				
					المقاعد capacité	العدد Nbre	طاقة capacité	العدد Nbre	عدد المشتركين Nbre d'abonnés	الكتب Livres disponibles	المقاعد Capacité	العدد Nbre	
Tataouine Nord	0	0	0	7	0	0	0	0	356	24 540	247	3	تطاوين الشمالية
Tataouine Sud	2 400	0	1	12	447	1	0	0	951	57 599	359	3	تطاوين الجنوبية
Smâr	500	1	0	2	231	1	0	0	75	14 301	87	1	الصمار
Bir Lahmar	700	1	0	0	169	1	0	0	159	14 963	84	1	البنر الأحمر
Ghomrassen	0	0	0	3	150	1	0	0	503	49 947	306	3	عمراسن
Dhehiba	0	0	0	3	300	1	0	0	53	16 015	82	1	ذهيبة
Remada	0	0	0	2	190	1	0	0	169	20 652	132	1	رمادة
Beni Mhira	0	0	0	1	0	0	0	0	75	16 135	84	1	بني مهيبة
Total	3 600	2	1	30	1 487	6	0	0	2 341	214 152	1 381	14	المجموع

Source : Commissariat régional de la culture

المصدر : المندوبية الجهوية للثقافة

Tableau : Jeunesse - données globales

جدول : الشباب - معطيات عامة

Délégation	نوادي الشباب الريفي Clubs de jeunes			مراكز الاصطياف والتخييم centres de campement			دور الشباب Maisons de jeunes						المعتمدة	
	المنخرطون Nbre d'adhérents		العدد Nbre	الليالي المقضاة Nbre de nuitées	الطاقة Capacité	العدد Nbre	المستفيدين Nbre de bénéficiaires		المنخرطون Nbre d'adhérents		الليالي المقضاة Nbre de nuitées	عدد المبيلات Nbre de foyers		العدد Nbre
	منهم إناث dont Fém.	المجموع Total					منهم إناث dont Fém.	المجموع Total	منهم إناث dont Fém.	المجموع Total				
Tataouine Nord	0	0	0	0	0	0	7 950	42 500	76	168	4 012	1	2	تطاوين الشمالية
Tataouine Sud	0	50	1	1384	70	1	3 642	58 477	175	391	0	0	3	تطاوين الجنوبية
Smâr	5	25	1	0	0	0	2 960	11 710	37	150	0	0	1	الصمار
Bir Lahmar	0	0	0	0	0	0	1 734	16 227	81	300	0	0	1	البنر الأحمر
Ghomrassen	60	185	2	0	0	0	1 647	12 418	84	182	0	0	1	غمراسن
Dhehiba	0	0	0	0	0	0	1 290	10 524	21	171	2 286	1	1	ذهيبة
Remada	48	160	2	0	0	0	2 541	13 125	108	302	0	0	1	رمادة
Beni Mhira	12	30	1	0	0	0	0	0	0	0	0	0	0	بني مهيرة
Total	125	450	7	1 384	70	1	21 764	164 981	582	1 664	6 298	2	10	المجموع

Source : Commissariat régional de la Jeunesse et du Sport.

المصدر : المندوبية الجهوية للشباب والرياضة

Tableau : Sport - données globales

جدول : الرياضة - معطيات عامة

Délégation	وحدات النهوض بالرياضة Unités de promotion du sport	الجمعيات الرياضية المدرسية Associations Sportives Scolaires	الجمعيات الرياضية المدنية Associations sportives civiles			مضمار ألعاب قوى terrains d'athletisme	الملاعب الرياضية Terrains de sport		القاعات الرياضية Salles de sport		المعتمدية
			المنخرطون Nbre d'adhérents		العدد Nbre		معشبة gazonnés	صلبة terre battue	الطاقة Capacité	العدد Nbre	
			منهم إناث dont Fém.	المجموع Total							
Tataouine Nord	2	19	319	470	7	0	1	-	1 500	1	تطاوين الشمالية
Tataouine Sud	0	9	293	591	7	0	1	-	0	0	تطاوين الجنوبية
Smâr	0	2	25	108	2	0	1	-	0	0	الصمار
Bir Lahmar	0	2	120	145	4	0	1	-	0	0	البنر الأحمر
Ghomrassen	1	3	0	0	2	0	1	-	0	1	غمراسن
Dhehiba	0	1	0	0	0	0	1	-	0	0	ذهيبة
Remada	0	1	0	96	1	0	1	-	50	1	رمادة
Beni Mhira	0	-	30	177	2	0	0	-	0	0	بني مهيرة
Total	3	37	787	1 587	25	0	7	-	1 550	3	المجموع

Source : Commissariat régional de la Jeunesse et du Sport.

المصدر : المندوبية الجهوية للشباب والرياضة

Tableau : Sport - secteur privé

جدول : الرياضة - القطاع الخاص

Délégation	الملاعب الرياضية Terrains de sport		القاعات الرياضية Salles de sport		المعمدية
	معشبة gazonnés	صلبة terre battue	الطاقة Capacité	العدد Nbre	
Tataouine Nord	3	-	-	9	تطاوين الشمالية
Tataouine Sud	3	-	-	3	تطاوين الجنوبية
Smâr	0	-	-	1	الصمار
Bir Lahmar	1	-	-	0	البنر الأحمر
Ghomrassen	0	-	-	1	عمراسن
Dhehiba	0	-	-	0	ذهبية
Remada	0	-	-	0	رمادة
Beni Mhira	0	-	-	0	بني مهيرة
Total	7	-	-	14	المجموع

Source : Commissariat régional de la Jeunesse et du Sport.

المصدر : المندوبية الجهوية للشباب والرياضة

Tableau : Enfance - données globales

جدول : الطفولة - معطيات عامة

Délégation	القطاع العام Secteur Public					المعتدية
	المراكز المندمجة للشباب والطفولة Centres intégrés de la jeunesse et de l'enfance	مراكز الاعلامية للطفل Centres informatique pour enfance	مركبات الطفولة Complexe d'enfance	رياض اطفال Jardins d'enfants	نوادي الاطفال Clubs d'enfants	
Tataouine Nord	0	1	1	0	1	تطاوين الشمالية
Tataouine Sud	0	0	0	0	0	تطاوين الجنوبية
Smâr	0	0	0	0	0	الصمار
Bir Lahmar	0	0	0	1	0	البنر الأحمر
Ghomrassen	0	0	0	1	1	عمراسن
Dhehiba	0	0	1	1	0	ذهيبة
Remada	0	0	1	0	1	رمادة
Beni Mhira	0	0	0	0	0	بني مهيبة
Total	0	1	3	3	3	المجموع

Source : Commissariat régional de la Femme, de la Famille et de l'enfance.

المصدر : المندوبية الجهوية للمرأة والاسرة والطفولة

Tableau (suite et fin)

جدول (تابع ونهاية)

Délégation	القطاع الخاص Secteur Privé					المعتمدية
	نوادي اعلامية Centres informatique	محاضن الاطفال Crèches	محاضن مدرسية Garderies Scolaires	رياض اطفال Jardins d'enfants	نوادي الاطفال Clubs d'enfants	
Tataouine Nord	0	0	5	28	0	تطاوين الشمالية
Tataouine Sud	0	0	0	7	0	تطاوين الجنوبية
Smâr	0	0	1	4	0	الصمار
Bir Lahmar	0	0	0	3	0	البنر الأحمر
Ghomrassen	0	0	0	4	0	غمراسن
Dhehiba	0	0	0	1	0	ذهيبة
Remada	0	0	0	4	0	رمادة
Beni Mhira	0	0	0	2	0	بني مهيرة
Total	0	0	6	53	0	المجموع

Source : Commissariat régional de la Femme, de la Famille et de l'enfance.

المصدر : المندوبية الجهوية للمرأة والاسرة والطفولة

Tableau : Promotion sociale - données globales

جدول : النهوض الإجتماعي - معطيات عامة

Délégation	المعوقون Handicapés			عدد الجمعيات الإجتماعية Nbre d'associations sociales	عدد المراكز المحلية للعمل الإجتماعي Nbre de centres de travail social locaux	الإعتمادات المخصصة للمنح بالآلاف دينار Montant des allocations en 1000 D1	عدد العائلات المنتفعة فعليا Familles bénéficiaires d'une allocation	عدد العائلات المعوزة Nbre de familles nécessiteuses	المعتمدة
	مؤسسات التأطير Etablissements d'encadrement	العدد Nbre							
		منهم إناث dont Fém.	المجموع Total						
Tataouine Nord	5	1 137	2 974	5	1	7 472,28	2 518	2 518	تطاوين الشمالية
Tataouine Sud	2	588	1 542	2	1	5 749,68	1 943	1 943	تطاوين الجنوبية
Smâr	1	96	278	1	1	492,84	286	286	الصمار
Bir Lahmar	1	172	511	1	1	1 364,40	463	463	البنر الأحمر
Ghomrassen	1	421	1 093	1	1	2 520,36	861	861	غمراسن
Dhehiba	1	77	201	1	1	1 085,04	370	370	ذهيبة
Remada	1	212	539	1	1	1 500,60	511	511	رمادة
Beni Mhira	1	64	231	1	1	322,20	110	110	بني مهيرة
Total	13	2 767	7 369	13	8	20 507	7 062	7 062	المجموع

Source : Direction Régionale des Affaires Sociales

المصدر : الإدارة الجهوية للشؤون الإجتماعية

Tableau : Affaires religieuses- écoles coraniques

جدول : الشؤون الدينية - قطاع الكتاتيب

Délégation	عدد الأطفال Nombre d'enfants				عدد المؤدبين Nombre de Muddebs		عدد الكتاتيب Nombre d'écoles coraniques	المعتمدة
	5 سنوات 5 ans		4 سنوات 4 ans		منهم إناث dont Fém.	المجموع Total		
	منهم إناث dont Fém.	المجموع Total	منهم إناث dont Fém.	المجموع Total				
Tataouine Nord	35	76	151	303	3	19	19	تطاوين الشمالية
Tataouine Sud	61	142	168	361	8	15	15	تطاوين الجنوبية
Smâr	0	0	29	73	2	5	5	الصمار
Bir Lahmar	0	0	30	63	2	4	4	البنر الأحمر
Ghomrassen	0	0	85	172	8	13	12	غمراسن
Dhehiba	0	0	15	40	2	2	2	ذهيبة
Remada	5	12	6	13	1	1	1	رمادة
Beni Mhira	0	0	5	12	0	1	1	بني مهيرة
Total	101	230	489	1037	26	60	59	المجموع

Source : Direction Régionale des Affaires Religieuses

المصدر : الإدارة الجهوية للشؤون الدينية

Tableau : Affaires religieuses - Monuments

جدول : الشؤون الدينية - المعالم الدينية

Délégation	الاطارات الدينية Personnels					المعالم الدينية Monuments religieux		المعتمدية	
	الوعاظ Prédicateurs		عدد القائمين على الشؤون Autres	عدد المؤذنين Mouadhins	عدد أنمة الخمس Imam Khoms	عدد الأنمة الخطباء Imam Khatib	المساجد Mosquées		الجموع Mosquées
	منهم إناث dont Fém.	المجموع Total							
Tataouine Nord	1	2	53	52	47	43	9	48	تطاوين الشمالية
Tataouine Sud	1	2	35	34	29	30	4	35	تطاوين الجنوبية
Smâr	0	0	8	8	6	4	1	7	الصمار
Bir Lahmar	1	1	8	8	8	8	1	10	البنر الأحمر
Ghomrassen	0	0	28	23	20	15	4	25	غمراسن
Dhehiba	0	0	5	3	2	2	2	3	ذهيبة
Remada	0	1	9	9	7	8	0	10	رمادة
Beni Mhira	0	0	7	7	6	7	0	8	بني مهيبة
Total	3	6	153	144	125	117	21	146	المجموع

Source : Direction Régionale des Affaires Religieuses

المصدر : الإدارة الجهوية للشؤون الدينية

Tableau : Justice - Carte Juridique

جدول : العدل - الخارطة القضائية

دélégation	عدد الأعوان Nombre des agents	عدد القضاة Nombre de juges	المحكمة أو فرع العقارية Tribunal immobilier ou branche	محكمة التعقيب Cour de cassation	محاكم الاستئناف Cours d'appel	المحاكم الابتدائية Tribunal de première instance	محاكم الناحية Justices Cantonales	المعتمدية
Tataouine Nord	23	18	1	-	-	1	-	تطاوين الشمالية
Tataouine Sud	12	1	-	-	-	-	1	تطاوين الجنوبية
Smâr	-	-	-	-	-	-	-	الصمار
Bir Lahmar	-	-	-	-	-	-	-	البنر الأحمر
Ghomrassen	4	1	-	-	-	-	1	غمراسن
Dhehiba	-	-	-	-	-	-	-	ذهيبة
Remada	-	-	-	-	-	-	-	رمادة
Beni Mhira	-	-	-	-	-	-	-	بني مهيبة
Total	39	20	1	-	-	1	2	المجموع

Source : Direction Régionale de la Justice

المصدر : الإدارة الجهوية للعدل

الجزء الرابع : قطاع الإنتاج

Quatrième partie : Secteurs productifs

Tableau : Ressources en eaux

جدول : الموارد المائية

Source	عدد الآبار المجهزة Nbre de puits équipés	عدد الآبار Nombre de puits	الكمية المستغلة (مليون م ³ /السنة) Quantités prélevées Mm3 / an	الموارد (مليون م ³ /السنة) Ressources disponibles Mm3 / an	المصدر
<u>Eaux souterraines</u>	<u>3 314</u>	<u>3 854</u>	<u>39,51</u>	<u>65,54</u>	<u>المياه الجوفية</u>
Nappes phréatiques	2 792	3 321	11,87	15,14	المائدة السطحية
Nappes profondes	522	533	27,64	50,40	المائدة العميقة
<u>Eaux de ruissellement</u>	-	-	<u>8,5</u>	<u>27,0</u>	<u>مياه السيول</u>
Total	3 314	3 854	48,01	92,54	الجملة

Source : Commissariat Régional au Développement Agricole

المصدر : المندوبية الجهوية للتنمية الفلاحية : دائرة الموارد المائية

Tableau : Caractéristiques de la nappe phréatique

جدول : خصائص المائدة السطحية

Nom de la nappe	عدد الآبار المجهزة Nbre de puits équipés	عدد الآبار Nbre de puits	الكمية المستغلة (مليون م ³ /السنة) Quantités prélevées Mm3 / an	الموارد (مليون م ³ /السنة) Ressources disponibles Mm3 / an	الملوحة (غ/ل) Salinité (g/l)	العمق (متر) Profondeur (m)	إسم المائدة
Ghomrassen - El Mrabtine	63	80	0,1725	0,4	5_2	50-15	غمراسن-المرابطين
Bassin Oued Tataouine	601	689	1,750	1,4	7,5_0,9	50-15	حوض وادي تطاوين
Bassin Oued Tlalet - El Ferch	408	462	1,770	1,8	8_1,1	50-08	حوض تلات الفرش
Bassin Oued Graguer	8	16	0,02	0,88	3,5_1,5	50-15	حوض وادي قراقر
Bassin Smar	936	999	4,600	2,75	13_1	50-08	حوض الصمار
El Ouâra	19	42	0,102	0,9	10_4	50-15	الوعرة
Om El Khayalet	211	297	0,520	1,5	8_3	50-15	سيخة أم الخيلات
Bassin Dhaher Est	437	553	2,250	2,6	10_1,5	50-15	حوض الظاهر الشرقي
Bassin Aïn Dkouk	78	114	0,636	2	11_2	50-15	حوض عين دكوك
Bassin Remtha	30	57	0,03	0,41	10_2,5	50-06	حوض رمثة
Dhaher	1	12	0,02	0,5	10_1,5	50-10	الظاهر
Total	2792	3321	11,87	15,14	13_0,9	-	المجموع

Source : Commissariat Régional au Développement Agricole

المصدر : المندوبية الجهوية للتنمية الفلاحية : دائرة الموارد المائية

Tableau : Caractéristiques de la nappe profonde

جدول : خصائص المائدة العميقة

Nom de la nappe	عدد الآبار المجهزة Nbre de puits équipés	عدد الآبار Nbre de puits	الكمية المستغلة (مليون م ³ /السنة) Quantités prélevées Mm3 / an	الموارد (مليون م ³ /السنة) Ressources disponibles Mm3 / an	الملوحة (غ/ل) Salinité (g/l)	العمق (متر) Profondeur (m)	إسم المائدة
Continental intercalaire	148	157	14,51	28,40	0,6_9	500-90	القاري الوسيط
Complexe terminal Borj El Khadra	5	7	1,43	4,70	1,7_5	200-100	المركب النهائي برج الخضراء
Jurassique intercalaire	160	160	5,91	3,80	0,5_5,7	170-90	الجيراسيك الوسيط
Grès du Trias	58	58	2,47	2,80	0,7_5	320-70	حث الترياس تطاوين
Complexe quaternaire El Ouara	6	6	0,137	4,70	1_6	100-50	المركب الرباعي بالوعرة
Jurassique supérieur	45	45	0,619	3,20	0,6_7	200-50	الجيراسي الاعلى
Dolomite du Trias	100	100	2,57	2,80	1_6	300-50	دلوميات الترياس
Total	522	533	27,6	50,4	9-0,6	50-500	المجموع

Source : Commissariat Régional au Développement Agricole

المصدر : المندوبية الجهوية للتنمية الفلاحية : دائرة الموارد المائية

Tableau : Répartition de la superficie selon la catégorie d'occupation du sol (ha)

جدول : توزيع المساحة الجمالية حسب نوعية إستغلال الأرض (هك)

Délégation	المساحة الجمالية Superficie totale	المساحة غير الفلاحية Terres Incultes	المساحة الصالحة للفلاحة Superficie agricole utile				المعمدية
			المجموع Total	الغابات Forêt	المراعي Parcours	الأراضي الزراعية Terres cultivables	
Tataouine Nord	242 500	9 900	232 600	2 600	180 000	50 000	تطاوين الشمالية
Tataouine Sud	240 000	32 398	207 602	2 602	150 000	55 000	تطاوين الجنوبية
Smâr	180 150	12 836	167 314	582	35 000	25 000	الصمار
Beni Mhira				1 732	105 000		بني مهيبة
Bir Lahmar	26 750	1 530	25 220	220	10 000	15 000	البنر الأحمر
Ghomrassen	65 000	9 675	55 325	325	40 000	15 000	غمراسن
Dhehiba	218 500	8 266	210 234	234	200 000	10 000	ذهيبة
Remada	2 916 000	2 105 551	810 449	449	780 000	30 000	رمادة
Total	3 888 900	2 180 156	1 708 744	8 744	1 500 000	200 000	المجموع

Source : Commissariat Régional au Développement Agricole

المصدر : المندوبية الجهوية للتنمية الفلاحية

Tableau : Répartition des terres cultivables (ha)

جدول : إستغلال الأراضي الزراعية (هك)

Délégation	زراعات أخرى Autres cultures	أشجار مثمرة Arboriculture	البقول Légumineuses	الخضروات Légumes	الأعلاف Fourrages	الحبوب Céréaliculture	المعتدية
Tataouine Nord	0	9 121	0	65	40	50	تطاوين الشمالية
Tataouine Sud	0	8 846	0	30	10	10	تطاوين الجنوبية
Smâr	0	10 600	0	60	45	45	الصمار
Beni Mhira	0	9 812	0	25	5	10	بني مهيرة
Bir Lahmar	0	9 976	0	30	5	15	البنر الأحمر
Ghomrassen	0	2 279	0	60	15	25	غمراسن
Dhehiba	0	4 258	0	50	25	25	ذهيبة
Remada	0						رمادة
Total	-	54 892	-	320	145	180	المجموع

Source : Commissariat Régional au Développement Agricole

المصدر : المندوبية الجهوية للتنمية الفلاحية

Tableau : Répartition des exploitations agricoles selon la taille

جدول : توزيع المستغلات الفلاحية حسب الحجم

Taille	النسبة (%) Taux (%)	المساحة (هك) Superficie (Ha)	النسبة (%) Taux (%)	عدد المستغلات Nbre d'exploitations	الحجم
Sans terre	-	-	1,80	108	بدون أرض
0 - 1 ha	0,01	18	0,35	21	0 - 1 هك
1 - 2 ha	0,10	140	1,53	92	1 - 2 هك
2 - 3 ha	0,17	242	1,58	95	2 - 3 هك
3 - 4 ha	0,43	631	3	180	3 - 4 هك
4 - 5 ha	0,91	1 326	4,9	294	4 - 5 هك
5 -10 ha	6,94	10 106	21,95	1 317	5 - 10 هك
10 - 20 ha	17,31	25 222	29,23	1 754	10 - 20 هك
20 - 50 ha	33,4	48 659	25,53	1 532	20 - 50 هك
50 - 100 ha	19,44	28 314	7,28	437	50 - 100 هك
100 ha et plus	21,29	31 012	2,83	170	100 هك فما فوق
Total	100	145 670	100	6 000	المجموع

Source : Résultats de l'enquête sur les structures des exploitations agricoles 2004-2005

المصدر : نتائج الإستمارة حول هيكلية المستغلات الفلاحية لموسم 2004-2005

Tableau : Périmètres irrigués

جدول : المناطق السقوية

Délégation	المناطق السقوية الخاصة			المناطق السقوية العمومية			المعمدية
	Périmètres irrigués Privés			Périmètres irrigués Publics			
	المساحة القابلة للتكثيف (هك)	المساحة القابلة للري (هك)	العدد	المساحة القابلة للتكثيف (هك)	المساحة القابلة للري (هك)	العدد	
Sup. Irriguée (ha)	Sup. irrigable (ha)	Nbre	Sup. Irriguée (ha)	Sup. irrigable (ha)	Nbre		
Tataouine Nord	1 245	1 245	-	1037,6	1323,9	12	تطاوين الشمالية
Tataouine Sud	413	413	-	465,8	606,9	2	تطاوين الجنوبية
Smâr	344	344	-	603,6	851,9	6	الصمار
Beni Mhira			-	540,4	895,4	11	بني مهيبة
Bir Lahmar	33	33	-	646,3	767,1	9	البنر الأحمر
Ghomrassen	1 007	1 007	-	89,7	96,7	2	غمراسن
Dhehiba	666	666	-	15,0	30,0	1	ذهيبة
Remada	2 014	2 014	-	15,0	15,0	1	رمادة
Total	5 722	5 722	-	3413,5	4586,8	44	المجموع

Source : Commissariat Régional au Développement Agricole

المصدر : المندوبية الجهوية للتنمية الفلاحية - دائرة المناطق السقوية

Tableau : Cultures annuelles - en irrigué

جدول : الزراعات السنوية - نمط سقوي

Délégation	البقول Légumineuses		الخضروات Légumes		الأعلاف Fourrages		الحبوب Céréales		المعمدية
	الإنتاج (طن)	المساحة (هك)	الإنتاج (طن)	المساحة (هك)	الإنتاج (طن)	المساحة (هك)	الإنتاج (طن)	المساحة (هك)	
	Prod.(T)	Sup.(ha)	Prod.(T)	Sup.(ha)	Prod.(T)	Sup.(ha)	Prod.(T)	Sup.(ha)	
Tataouine Nord	1 370	40	1 500	65	-	-	104	50	تطاوين الشمالية
Tataouine Sud	340	10	710	30	-	-	23	10	تطاوين الجنوبية
Smâr	1 550	45	1 570	60	-	-	108	45	الصمار
Beni Mhira	150	5	590	25	-	-	7,5	10	بني مهيبة
Bir Lahmar	190	5	730	30	-	-	37	15	البنر الأحمر
Ghomrassen	500	15	1 480	60	-	-	51	25	غمراسن
Dhehiba	850	25	1 300	50	-	-	42	25	ذهيبة
Remada									رمادة
Total	4 950	145	7 880	320	-	-	372,5	180	المجموع

Source : Commissariat Régional au Développement Agricole

المصدر : المندوبية الجهوية للتنمية الفلاحية

Tableau : Arboriculture - en sec

جدول : الأشجار المثمرة - نمط بعلي

Délégation	أنواع أخرى		تين		رمان		عنب		لوز		نخيل		زيتان		المعمدية
	Autres		Figues		Grenades		Raisins		Amandes		Dattes		Olives		
	الإنتاج	المساحة	الإنتاج	المساحة	الإنتاج	المساحة	الإنتاج	المساحة	الإنتاج	المساحة	الإنتاج	المساحة	الإنتاج	المساحة	
	(طن)	(هك)	(طن)	(هك)	(طن)	(هك)	(طن)	(هك)	(طن)	(هك)	(طن)	(هك)	(طن)	(هك)	
Prod.	Sup.	Prod.	Sup.	Prod.	Sup.	Prod.	Sup.	Prod.	Sup.	Prod.	Sup.	Prod.	Sup.		
(T)	(ha)	(T)	(ha)	(T)	(ha)	(T)	(ha)	(T)	(ha)	(T)	(ha)	(T)	(ha)		
Tataouine Nord	-	10	-	50	-	-	-	-	-	50	-	10	25	8 090	تطاوين الشمالية
Tataouine Sud	-	15	-	80	-	-	-	-	-	35	-	50	0	8 375	تطاوين الجنوبية
Smâr	-	8	-	50	-	-	-	-	-	10	-	40	80	9 675	الصمار
Beni Mhira	-	1	-	40	-	-	-	-	-	10	-	-	80	9 410	بني مهيرة
Bir Lahmar	-	11	-	140	-	-	-	-	-	10	-	30	315	9 035	البنر الأحمر
Ghomrassen	-	4	-	140	-	-	-	-	-	5	-	-	0	1 675	غمراسن
Dhehiba	-	1	-	120	-	-	-	-	-	40	-	-	0	2 370	ذهيبة
Remada	-		-		-	-	-	-	-		-				رمادة
Total	-	50	-	620	-	-	-	-	-	160	-	130	500	48 630	المجموع

Source : Commissariat Régional au Développement Agricole

المصدر : المندوبية الجهوية للتنمية الفلاحية

Tableau : Arboriculture - en irrigué

جدول : الأشجار المثمرة - نمط سقوي

Délégation	أنواع أخرى		لوز		تين		عنب		رمان		نخيل		زياتين		المعمدية
	Autres		Amandes		Figues		Raisins		Grenades		Dattes		Olives		
	الإنتاج (طن) Prod. (T)	المساحة (هك) Sup. (ha)	الإنتاج (طن) Prod. (T)	المساحة (هك) Sup. (ha)	الإنتاج (طن) Prod. (T)	المساحة (هك) Sup. (ha)	الإنتاج (طن) Prod. (T)	المساحة (هك) Sup. (ha)	الإنتاج (طن) Prod. (T)	المساحة (هك) Sup. (ha)	الإنتاج (طن) Prod. (T)	المساحة (هك) Sup. (ha)	الإنتاج (طن) Prod. (T)	المساحة (هك) Sup. (ha)	
Tataouine Nord	47	25	30	20	-	-	20	11	14	10	15	15	700	830	تطاوين الشمالية
Tataouine Sud	12	12	0	8	-	-	5	7	3	2,0	5	12	120	250	تطاوين الجنوبية
Smâr	23	25	25	25	-	-	30	30	12	15,0	15	22	620	700	الصمار
Beni Mhira	72	51	20	26	-	-	5	4	27	20,0	0	0	130	250	بني مهيرة
Bir Lahmar	63	29	35	31	-	-	10	20	21	10	20	35	550	625	البنر الأحمر
Ghomrassen	53	32	10	30	-	-	0	1	10	8,0	15	9	50	375	غمراسن
Dhehiba	70	76	100	155	-	-	20	29	23	15	50	102	330	1 350	ذهيبة
Remada															رمادة
Total	340	250	220	295	-	-	90	100	110	80	120	195	2 500	4 380	المجموع

Source : Commissariat Régional au Développement Agricole

المصدر : المندوبية الجهوية للتنمية الفلاحية

Tableau : Elevage - Répartition du cheptel (têtes)

جدول : تربية الماشية - توزيع القطيع (رأس)

Délégation	الأرانب المنتجة Nbre de lapines	عدد مربى الأرانب Nbre des éleveurs cunicoles	دواجن لحم Poulets de chair	دواجن بيض Poules pondeuses	أجباح نحل Ruches	الإبل Camelins	الماعز Caprins	الأغنام Ovins	الأبقار Bovins	المعتدية
Tataouine Nord	-	-	-	30 000	-	3 352	60 179	120 360	26	تطاوين الشمالية
Tataouine Sud	-	-	-	-	-	1 817	27 940	55 882	0	تطاوين الجنوبية
Smâr	-	-	-	11 000	-	583	12 788	25 576	313	الصرار
Bir Lahmar	-	-	7 700	-	-	0	6 343	12 686	0	البنر الأحمر
Ghomrassen	-	-	10 000	-	-	109	8 641	17 284	0	غمراسن
Dhehiba	-	-	-	-	-	1 323	6 944	13 888	0	ذهيبة
Remada	-	-	-	-	-	1 416	27 256	54 512	0	رمادة
Beni Mhira	-	-	-	-	-	4 450	27 880	55 762	0	بنى مهيرة
Total	-	-	17 700	41 000	-	13 050	177 971	355 950	339	المجموع

Source : Commissariat Régional au Développement Agricole

المصدر : المندوبية الجهوية للتنمية الفلاحية

Tableau : Elevage- Production (tonnes)

جدول : تربية الماشية - الإنتاج (طن)

Délégation	Autres productions - أنواع أخرى				Viandes - اللحوم							Lait - الحليب		المعتمدة
	الجلود Cuir	الصفوف Laine	العسل Miel	البيض (ألف وحدة) Œufs (milliers)	السمن Cailles	الأرانب Cunicoles	الدواجن Volailles	الإبل Camelin	الماعز Caprin	الأغنام Ovin	الأبقار Bovin	الماعز Caprin (*)	الأبقار Bovin	
Tataouine Nord	-	138	-	10	-	-	-	57	310	1 359	2	101	32	تطاوين الشمالية
Tataouine Sud	-	64	-	-	-	-	-	31	144	631	0	47	-	تطاوين الجنوبية
Smâr	-	29	-	3	-	-	-	10	66	289	28	22	381	الصمار
Bir Lahmar	-	15	-	-	-	-	-	22	0	33	143	0	11	البنر الأحمر
Ghomrassen	-	20	-	-	-	-	-	28	2	44	195	0	15	غمراسن
Dhehiba	-	16	-	-	-	-	-	22	36	157	0	12	-	ذهيبة
Remada	-	62	-	-	-	-	-	24	140	616	0	46	-	رمادة
Beni Mhira	-	64	-	-	-	-	-	75	143	630	0	47	-	بني مهيرة
Total	-	408	-	13	-	-	50	221	916	4 020	30	301	413	المجموع

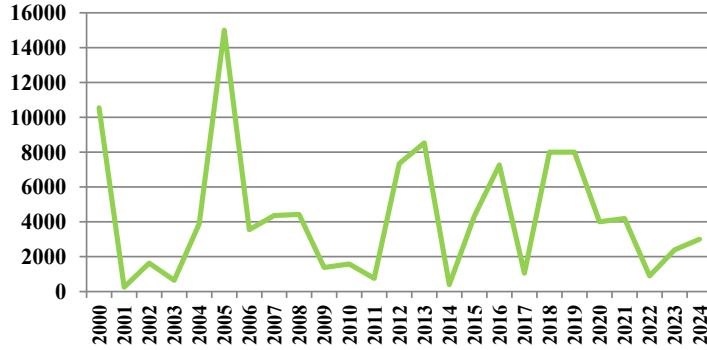
Source : Commissariat Régional au Développement Agricole

المصدر : المندوبية الجهوية للتنمية الفلاحية

(*) : ملاحظة: إنتاج حليب الماعز يتم إستغلاله مباشرة لتغذية الصغار والكمية المتبقية للإستهلاك الذاتي للمربين

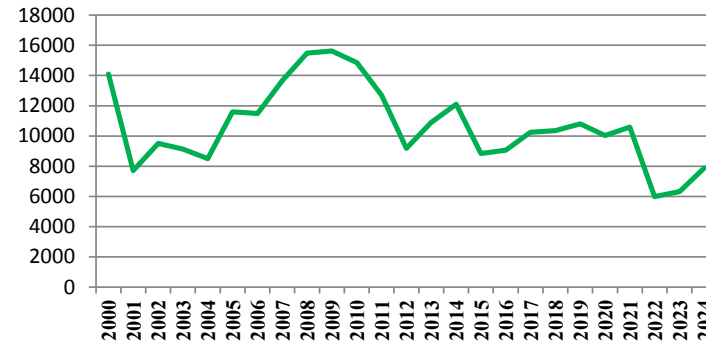
تطور إنتاج الزيتون بالطن

Evolution de la production des olives (tonnes)



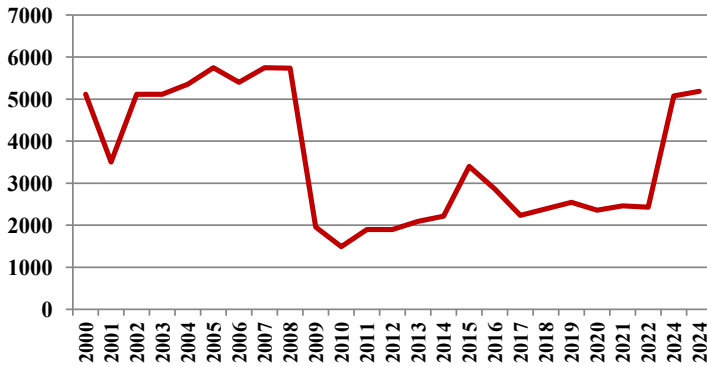
تطور إنتاج الخضروات بالطن

Evolution de la production des légumes (tonnes)



تطور إنتاج اللحوم الحمراء بالطن

Evolution de la production des viandes rouges (tonnes)



تطور إنتاج الحليب بالطن

Evolution de la production du lait (tonnes)

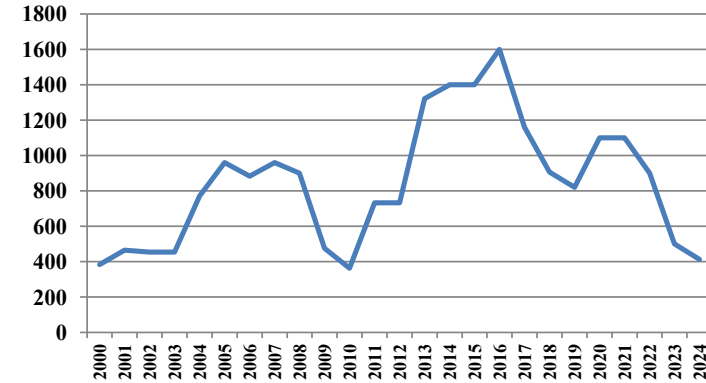


Tableau : Institutions de développement agricole

جدول : مؤسسات التنمية الفلاحية

Délégation	مجامع التنمية الفلاحية Groupements développement agricole	المعاصر Huileries		الجمعيات المانية Associations d'Intérêts Collectifs eau	مراكز الإشعاع الفلاحي Centres de rayonnement agricole	خلايا الإرشاد الفلاحي Cellules de vulgarisation agricole	شركات تعاونية للخدمات الفلاحية Sociétés Mutuelles de Seviles Agricoles (SMSA)		المعمدية
		طاقة العصر طن/ يوم Capacité tonnes/jour	العدد Nbre				المنخرطون Adhérents	العدد Nbre	
		Tataouine Nord	37				101	8	
Tataouine Sud	12	29	2	-	1	1	114	5	تطاوين الجنوبية
Smâr	10	115	6	-	2	1	117	2	الصمار
Bir Lahmar	6	0	0	-	3	1	110	1	البنر الأحمر
Ghomrassen	12	0	0	-	2	1	11	1	غمراسن
Dhehiba	17	8	2	-	1	1	40	2	ذهيبة
Remada	23	27	3	-	1	1	33	1	رمادة
Beni Mhira	7	0	0	-	0	1	148	1	بني مهيبة
Total	124	280	21	-	12	8	617	16	المجموع

Source : Commissariat Régional au Développement Agricole

المصدر : المنذوبية الجهوية للتنمية الفلاحية

Tableau : Investissement agricole - Répartition des projets selon la délégation

جدول : الإستثمار الفلاحي - توزيع المشاريع حسب المعتبرية

Délégation	المشاريع المنجزة Projets réalisés			المشاريع المصادق عليها Projets approuvés			المشاريع المصرح بها Projets déclarés			المعتبرية
	مواطن الشغل Emplois	الإستثمار (أ.د.) Investissement (milles DT)	العدد Nbre	مواطن الشغل Emplois	الإستثمار (أ.د.) Investissement (milles DT)	العدد Nbre	مواطن الشغل Emplois	الإستثمار (أ.د.) Investissement (milles DT)	العدد Nbre	
Tataouine Nord	-	-	-	34	2 455	23	21	3 061	27	تطاوين الشمالية
Tataouine Sud	-	-	-	4	296	5	9	676	8	تطاوين الجنوبية
Smâr	-	-	-	13	1 315	11	12	1 235	15	الصمار
Bir Lahmar	-	-	-	1	257	3	1	120	2	البنر الأحمر
Ghomrassen	-	-	-	2	418	7	5	997	10	غمراسن
Dhehiba	-	-	-	7	1 007	6	22	2 500	12	ذهيبة
Remada	-	-	-	12	1 050	16	27	3 576	22	رمادة
Beni Mhira	-	-	-	1	162	2	0	0	0	بني مهيرة
Total	-	-	-	74	6 960	73	97	12 165	96	المجموع

Source : Agence de Promotion des Investissements Agricoles

المصدر : وكالة النهوض بالإستثمارات الفلاحية

Tableau : Investissement agricole - Répartition des projets selon la branche

جدول : الإستثمار الفلاحي - توزيع المشاريع حسب القطاع

Branche	المشاريع المنجزة Projets réalisés			المشاريع المصادق عليها Projets approuvés			المشاريع المصرح بها Projets déclarés			القطاع
	مواطن الشغل Emplois	الإستثمار (أ.د.) Investissement (milles DT)	العدد Nbre	مواطن الشغل Emplois	الإستثمار (أ.د.) Investissement (milles DT)	العدد Nbre	مواطن الشغل Emplois	الإستثمار (أ.د.) Investissement (milles DT)	العدد Nbre	
Agriculture	-	-	-	56	6 084,0	68	83	11325,0	90	الفلاحة
Pêche	-	-	-	0	0	0	0	0	0	تربية الاحياء المائية
1ère transformation	-	-	-	0	0	0	0	0	0	التحويل الاولي
Services agricoles	-	-	-	18	876	5	14	840,0	6	الخدمات الفلاحية
Total	-	-	-	74	6 960	73	97	12 165	96	المجموع

Source : Agence de Promotion des Investissements Agricoles

المصدر : وكالة النهوض بالإستثمارات الفلاحية

Tableau : Zones industrielles - données globales

جدول : المناطق الصناعية - معطيات عامة

Délégation	عدد المقاسم المستغلة Nbre de lots exploités	العدد الجملي للمقاسم Nbre total de lots	المساحة المستغلة (الهكتار) Sup. exploitée (ha)	المساحة المهينة (الهكتار) Sup. aménagée (ha)	المساحة الجميلة (الهكتار) Sup. totale (ha)	عدد المناطق الصناعية Nbre de zones industrielles	المعمدية
Tataouine Nord	4	18	2	10	14	1	تطاوين الشمالية
Tataouine Sud	0	0	0	0	0	0	تطاوين الجنوبية
Smâr	0	0	0	0	0	0	الصمار
Bir Lahmar	0	0	0	0	0	0	البنر الأحمر
Ghomrassen	0	0	0	0	0	0	عمراسن
Dhehiba	0	0	0	0	0	0	ذهبية
Remada	0	0	0	0	0	0	رمادة
Beni Mhira	0	0	0	0	0	0	بني مهيبة
Total	4	18	2	10	14	1	المجموع

Source : Agence foncière industrielle

المصدر : الوكالة العقارية الصناعية

Tableau : Industries manufacturières - Répartition des entreprises selon la délégation et la branche

جدول : الصناعات المعملية - توزيع المؤسسات الصناعية حسب المعتمدية والقطاع

دélégation	المجموع Total	الصناعات المختلفة Industries diverses	صناعة الجلود والأحذية Industries du cuir et de la chaussure	صناعة الخشب والأثاث والخفاف Industries du bois, du liège et de l'ameub- lement	صناعة النسيج والملابس Industries textile et habille- ment	الصناعات الكيميائية والمطاطية Industries chimiques	الصناعات الكهربائية والكهرومنزلية Industries électriques, électroniques et de l'électroménager	الصناعات الميكانيكية والمعدنية Industries mécaniques métallurgiqu	صناعة مواد البناء والخزف والبلور Industries matériaux le construct ^o céramique et verre	الصناعات الغذائية والفلاحية Industries agro- alimentaires	المعتمدية
Tataouine Nord	118	36	0	0	9	6	1	7	10	49	تطاوين الشمالية
Tataouine Sud	53	24	0	0	3	1	0	2	7	16	تطاوين الجنوبية
Smâr	9	3	0	0	0	1	0	0	0	5	الصمار
Bir Lahmar	18	5	0	0	3	0	0	2	2	6	البنر الأحمر
Ghomrassen	16	4	0	0	0	0	0	0	1	11	غمراسن
Dhehiba	2	0	0	0	0	0	0	0	0	2	ذهيبة
Remada	7	2	0	0	0	0	0	0	2	3	رمادة
Beni Mhira	1	0	0	0	0	0	0	0	0	1	بني مهيرة
Total	224	74	0	0	15	8	1	11	22	93	المجموع

Source : Agence de Promotion de l'Industrie et de l'innovation

المصدر : وكالة النهوض بالصناعة والتجديد

Tableau : Industries manufacturières - Répartition des entreprises selon la branche

جدول :الصناعات المعملية - توزيع المؤسسات الصناعية حسب القطاع

Branches	مواطن الشغل Emplois		الإستثمار (أ.د.) Investissement (mille dinars)	العدد Nombre	القطاع
	منهم إناث dont Fém.	المجموع Total			
I. Agro-alimentaires	-	419	22 556,74	93	الصناعات الغذائية
I.Mat.de cons.Céramique et Verre	-	439	90 007,24	22	صناعة مواد البناء والخزف والبلور
I. Mécanique et métallurgique	-	70	3 427,01	12	الصناعات الميكانيكية والمعدنية
I. Électrique et électroménager	-	0	0,00	0	الصناعات الكهربائية والكهرومنزلية
I. Chimique	-	22	503,39	8	الصناعات الكيميائية
I.Textile,Habillement	-	82	1 954,18	15	صناعة النسيج والملابس
I.Cuir et de la chaussure	-	0	0,00	0	صناعة الجلود والأحذية
I. Diverses	-	201	5 788,69	74	الصناعات المختلفة
Total	-	1 233	124 237,24	224	المجموع

Source : Agence de Promotion de l'Industrie et de l'innovation

المصدر : وكالة النهوض بالصناعة والتجديد

Tableau : Industries manufacturières - Répartition des entreprises selon la délégation

جدول : الصناعات المعملية - توزيع المؤسسات الصناعية المشغلة لـ 10 مواطن شغل فأكثر حسب المعتمدية

Délégation	مواطنن الشغل Emplois		الإستثمار (أ.د.) Investissement (mille dinars)	العدد Nombre	المعتمدية
	منهم إناث dont Fém.	المجموع Total			
Tataouine Nord	63	533	107 105,62	13	تطاوين الشمالية
Tataouine Sud	2	22	1 107,95	2	تطاوين الجنوبية
Smâr	0	0	0	0	الصمار
Bir Lahmar	0	0	0	0	البنر الأحمر
Ghomrassen	1	20	445,00	2	غمراسن
Dhehiba	0	0	0	0	ذهيبة
Remada	1	11	232,00	1	رمادة
Beni Mhira	0	0	0	0	بني مهيرة
Total	67	586	108 890,56	18	المجموع

Source : Agence de Promotion de l'Industrie et de l'innovation

المصدر : وكالة النهوض بالصناعة والتجديد

Tableau : Industries manufacturières - Répartition des entreprises selon la branche

جدول : الصناعات المعملية - توزيع المؤسسات الصناعية المشغلة لـ 10 مواطن شغل فأكثر حسب القطاع

Branches	مواطن الشغل Emplois		الإستثمار (أ.د.) Investissement (mille dinars)	العدد Nombre	القطاع
	منهم إناث dont Fém.	المجموع Total			
I. Agro-alimentaires	19	73	11 663,18	5	الصناعات الغذائية
I.Mat.de cons.Céramique et Verre	9	388	88 215,54	5	صناعة مواد البناء والخزف والبلور
I. Mécanique et métallurgique	1	37	2 027,35	2	الصناعات الميكانيكية والمعدنية
I. Électrique et électroménager	0	0	0	0	الصناعات الكهربائية والكهرومنزلية
I. Chimique	0	0	0	0	الصناعات الكيميائية
I.Textile,Habillement	32	60	4 370,95	2	صناعة النسيج والملابس
I.Cuir et de la chaussure	0	0	0	0	صناعة الجلود والأحذية
I. Diverses	6	48	2 613,55	4	الصناعات المختلفة
Total	67	606	108 890,56	18	المجموع

Source : Agence de Promotion de l'Industrie et de l'innovation

المصدر : وكالة النهوض بالصناعة والتجديد

Tableau : Industries manufacturières - Répartition des entreprises exportatrices selon la délégation

جدول : الصناعات المعملية - توزيع المؤسسات الصناعية المصدرة كليا حسب المعتمدية

Délégation	مواطنن الشغل Emplois		الإستثمار (أ.د.) Investissement (mille dinars)	العدد Nombre	المعتمدية
	منهم إناث dont Fém.	المجموع Total			
Tataouine Nord	-	26	250	1	تطاوين الشمالية
Tataouine Sud	-	0	0	0	تطاوين الجنوبية
Smâr	-	0	0	0	الصمار
Bir Lahmar	-	0	0	0	البنر الأحمر
Ghomrassen	-	0	0	0	غمراسن
Dhehiba	-	0	0	0	ذهيبة
Remada	-	0	0	0	رمادة
Beni Mhira	-	0	0	0	بني مهيرة
Total	-	26	250	1	المجموع

Source : Agence de Promotion de l'Industrie et de l'innovation

المصدر : وكالة النهوض بالصناعة والتجديد

Tableau : Industries manufacturières - Répartition des entreprises exportatrices selon la branche

جدول : الصناعات المعملية - توزيع المؤسسات الصناعية المصدرة كليا حسب القطاع

Branches	مواطن الشغل Emplois		الإستثمار (أ.د.) Investissement (mille dinars)	العدد Nombre	القطاع
	منهم إناث dont Fém.	المجموع Total			
I. Agro-alimentaires	-	0	0	0	الصناعات الغذائية
I.Mat.de cons.Céramique et Verre	-	0	0	0	صناعة مواد البناء والخزف والبلور
I. Mécanique et métallurgique	-	26	250	1	الصناعات الميكانيكية والمعدنية
I. Électrique et électroménager	-	0	0	0	الصناعات الكهربائية والكهرومنزلية
I. Chimique	-	0	0	0	الصناعات الكيميائية
I.Textile,Habillement	-	0	0	0	صناعة النسيج والملابس
I.Cuir et de la chaussure	-	0	0	0	صناعة الجلود والأحذية
I. Diverses	-	0	0	0	الصناعات المختلفة
Total	-	26	250	1	المجموع

Source : Agence de Promotion de l'Industrie et de l'innovation

المصدر : وكالة النهوض بالصناعة والتجديد

Tableau : Répartition des projets industriels selon la délégation

جدول : توزيع المشاريع الصناعية المعلن عنها حسب المتمدية

Délégation	المشاريع المنجزة Projets réalisés			المشاريع المصادق عليها Projets approuvés			المشاريع المصرح بها Projets déclarés			المتمدية
	مواطن الشغل Emplois	الإستثمار (أ.د.) Investissement (mille dinars)	العدد Nombre	مواطن الشغل Emplois	الإستثمار (أ.د.) Investissement (mille dinars)	العدد Nombre	مواطن الشغل Emplois	الإستثمار (أ.د.) Investissement (mille dinars)	العدد Nombre	
Tataouine Nord	4	193,2	1	-	-	-	69	16 017,8	8	تطاوين الشمالية
Tataouine Sud	0	0	0	-	-	-	21	367,2	5	تطاوين الجنوبية
Smâr	0	0	0	-	-	-	4	325,0	1	الصمار
Bir Lahmar	0	0	0	-	-	-	3	67,8	1	البنر الأحمر
Ghomrassen	0	0	0	-	-	-	9	212,0	2	غمراسن
Dhehiba	0	0	0	-	-	-	3	30,0	1	ذهبية
Remada	0	0	0	-	-	-	32	8 730,0	3	رمادة
Beni Mhira	-	-	-	-	-	-	-	-	-	بني مهيرة
Total	4	193,2	1	-	-	-	141	25 749,7	21	المجموع

Source : Agence de Promotion de l'Industrie et de l'innovation

المصدر : وكالة النهوض بالصناعة والتجديد

Tableau : Répartition des projets industriels selon la branche

جدول : توزيع المشاريع الصناعية المعلن عنها حسب القطاع

Branches	المشاريع المنجزة Projets réalisés			المشاريع المصادق عليها Projets approuvés			المشاريع المصرح بها Projets déclarés			القطاع
	مواطن الشغل Emplois	الإستثمار (أ.د.) Investissement (mille dinars)	العدد Nbre	مواطن الشغل Emplois	الإستثمار (أ.د.) Investissement (mille dinars)	العدد Nbre	مواطن الشغل Emplois	الإستثمار (أ.د.) Investissement (mille dinars)	العدد Nbre	
Agro-alimentaires	0	0	0	-	-	-	64	9 747,9	12	الصناعات الغذائية والفلاحية
Mat.de cons.Céramiq.Verre	0	0	0	-	-	-	36	14 000,0	1	صناعة مواد البناء والخزف والبلور
Mécanique et Electrique	0	0	0	-	-	-	8	1 271,9	2	الصناعات الميكانيكية والكهربائية
Chimique	0	0	0	-	-	-	15	294,9	2	الصناعات الكيميائية والمطاطية
Textile,Habillem. Cuir	0	0	0	-	-	-	6	116,0	1	صناعة النسيج والملابس والجلود والأحذية
Diverses	4	193,2	1	-	-	-	12	319,0	3	الصناعات المختلفة
Total	4	193,2	1	-	-	-	141	25 749,7	21	المجموع

Source : Agence de Promotion de l'Industrie et de l'innovation

المصدر : وكالة النهوض بالصناعة والتجديد

Tableau : Répartition des projets de services selon la délégation

جدول : توزيع مشاريع الخدمات حسب المعتمدية

Délégation	المشاريع المنجزة Projets réalisés			المشاريع المصادق عليها Projets approuvés			المشاريع المصرح بها Projets déclarés			المعتمدية
	مواطن الشغل Emplois	الإستثمار (أ.د.) Investissement (mille dinars)	العدد Nombre	مواطن الشغل Emplois	الإستثمار (أ.د.) Investissement (mille dinars)	العدد Nombre	مواطن الشغل Emplois	الإستثمار (أ.د.) Investissement (mille dinars)	العدد Nombre	
Tataouine Nord	35	1549,0	34	-	-	-	156	4795,7	69	تطاوين الشمالية
Tataouine Sud	15	715,5	15	-	-	-	41	2012,1	23	تطاوين الجنوبية
Smâr	8	489,0	8	-	-	-	11	1405,2	10	الصمار
Bir Lahmar	6	207,0	6	-	-	-	11	1146,1	8	البنر الأحمر
Ghomrassen	8	752,0	8	-	-	-	18	1271,5	10	غمراسن
Dhehiba	0	0,0	0	-	-	-	3	20,0	1	ذهيبة
Remada	0	0,0	0	-	-	-	15	691,0	2	رمادة
Beni Mhira	8	473,1	8	-	-	-	8	473,1	8	بني مهيرة
Total	80	4185,6	79	-	-	-	263	11 814,7	131	المجموع

Source : Agence de Promotion de l'Industrie et de l'innovation

المصدر : وكالة النهوض بالصناعة والتجديد

Tableau : Petites et moyennes entreprises

جدول : المؤسسات الصغرى والمتوسطة

Délégation	مداخل عقارية Rentes foncières		المهن الحرة Petits métiers		الصناعات التقليدية Artisanat		المعتمدية
	الأشخاص المعنويون Personnes morales	الأشخاص الطبيعيون Personnes physiques	الأشخاص المعنويون Personnes morales	الأشخاص الطبيعيون Personnes physiques	الأشخاص المعنويون Personnes morales	الأشخاص الطبيعيون Personnes physiques	
	Tataouine Nord	-	7	90	140	1	
Tataouine Sud	-	4	21	265	1	50	تطاوين الجنوبية
Smâr	-	2	2	7	-	2	الصمار
Bir Lahmar	-	1	2	8	-	5	البنر الأحمر
Ghomrassen	-	12	3	37	-	9	غمراسن
Dhehiba	-	2	-	5	-	1	ذهيبة
Remada	-	2	-	6	-	1	رمادة
Beni Mhira	-	-	-	5	-	10	بني مهيبة
Total	-	30	118	473	2	126	كامل الولاية

Source : Centre Régional de Contrôle des impôts

المصدر : المركز الجهوي لمراقبة الأداءات

Tableau : Entreprises commerciales et de services

جدول : المؤسسات التجارية والخدماتية

Délégation	الخدمات Services		الصناعيون Industries		تجارة التفصيل Commerce de détail		تجارة الجملة Commerce de gros		المعتمدية
	الأشخاص المعنويون Personnes morales	الأشخاص الطبيعيون Personnes physiques	الأشخاص المعنويون Personnes morales	الأشخاص الطبيعيون Personnes physiques	الأشخاص المعنويون Personnes morales	الأشخاص الطبيعيون Personnes physiques	الأشخاص المعنويون Personnes morales	الأشخاص الطبيعيون Personnes physiques	
	Tataouine Nord	250	1 638	70	179	45	1 060	56	
Tataouine Sud	120	1 428	44	196	50	1 054	32	50	تطاوين الجنوبية
Smâr	5	49	2	16	3	144	3	5	الصمار
Bir Lahmar	10	182	3	26	5	134	3	9	البنر الأحمر
Ghomrassen	20	432	4	57	5	308	3	12	غمراسن
Dhehiba	4	50	1	6	4	105	3	13	ذهيبة
Remada	5	100	-	20	-	125	2	7	رمادة
Beni Mhira	2	120	-	11	1	54	1	5	بني مهيرة
Total	416	3 999	124	511	113	2 984	103	165	كامل الولاية

Source : Centre Régional de Contrôle des impôts

المصدر : المركز الجهوي لمراقبة الأداءات

Tableau : Transport terrestre - flotte

جدول : النقل البري - أسطول الخواص

Désignation	العدد	البيانات	Délégation	نقل ريفي transport rural	لواج "louage"	تاكسي taxi	المعمدية
Engins agricoles	-	معدات فلاحية	Tataouine Nord	-	8	37	تطاوين الشمالية
Voitures touristiques	-	سيارات خفيفة	Tataouine Sud	-			تطاوين الجنوبية
Voitures commerciales	-	سيارات تجارية	Smâr	-	-	1	الصمار
Poids lourds	-	شاحنات ثقيلة	Bir Lahmar	-	-	0	البنر الأحمر
Bus	-	حافلات	Ghomrassen	-	1	6	غمراسن
Autres	-	غيرها	Dhehiba	-	-	-	ذهيبة
			Remada	-	2	-	رمادة
			Beni Mhira	-	-	-	بني مهيرة
			Total	-	11	44	المجموع

Source : Agence Technique de Transport terrestre

المصدر : الوكالة الفنية للنقل البري

Tableau : Transport terrestre - Société régionale de transport - données globales

جدول : النقل البري : الشركة الجهوية للنقل - معطيات عامة

Désignation	2 024	البيانات
Nombre de bus ordinaires	24	عدد الحافلات العادية
Capacité de bus ordinaires	2 061	طاقة إستيعاب الحافلات العادية
Nombre de bus articulés	16	عدد الحافلات المزدوجة
Capacité de bus articulés	20 311	طاقة إستيعاب الحافلات المزدوجة
Nombre de minibus confort	29	عدد الحافلات المكيفة الصغيرة
Capacité de minibus confort	11	طاقة إستيعاب الحافلات المكيفة الصغيرة
Nombre de bus confort	577	عدد الحافلات المكيفة الكبيرة
Capacité de bus confort	75	طاقة إستيعاب الحافلات المكيفة الكبيرة
Nombre de personnels :	75	عدد العمال
Nombre de voyageurs du Transport régional (milliers)	610	عدد المسافرين بالنقل الجهوي (ألف مسافر)*
Distance parcourue du Transport régional (1000km)	1 025	المسافة المقطوعة بالنقل الجهوي (1000كلم)*
Nombre de voyageurs du Transport communal (milliers)	448	عدد المسافرين بالنقل البلدي (ألف مسافر)
Distance parcourue du Transport communal (km)	41	المسافة المقطوعة بالنقل البلدي (1000كلم)
Nombre de voyageurs du Transport scolaire (milliers)	4 740	عدد المسافرين بالنقل المدرسي (ألف مسافر)
Distance parcourue du Transport scolaire (1000km)	621	المسافة المقطوعة بالنقل المدرسي (1000كلم)
Nombre de voyageurs du Transport occasionnel (milliers)	1	عدد المسافرين بالنقل العرضي (ألف مسافر)
Distance parcourue du Transport occasionnel (1000km)	5	المسافة المقطوعة بالنقل العرضي (1000كلم)

Source : Société Régionale de Transport

المصدر : الشركة الجهوية للنقل

(*) بما في ذلك النقل بين المدن

Tableau : Transport terrestre - Trafic aux points frontaliers

جدول : النقل البري : حركة العبور
بالنقاط الحدودية

Désignation	حركة الشاحنات		عدد السيارات		عدد المسافرين		البيانات
	Nombre de camions		Nombre de voitures		Nombre de voyageurs		
	خروج Sorties	دخول Entrées	خروج Sorties	دخول Entrées	خروج Sorties	دخول Entrées	
Point frontalier de Dhehiba	24 442	28 591	215 325	252 833	467 724	616 785	النقطة الحدودية بالذهبية

Source : Bureau frontalier de Douane Dhehiba

المصدر : المكتب الحدودي للديوانة بذهبية

Tableau : Tourisme - Principaux indicateurs touristiques

جدول : السياحة - أهم المؤشرات السياحية

Délégation	مراكز التشغيل والترفيه centres d'animation	المطاعم السياحية restaurants touristiques	وكالات الأسفار Agences de voyage	عدد الأسرة Capacité en lits	توزيع الوحدات السياحية حسب الصنف Répartition des hôtels par catégorie									المعتمدية
					المجموع Total	وحدات إيواء أخرى - Autres			Hotels - نزل					
						إقامة عائلية résidence. familiale	إقامة ريفية résidence. rurale	استضافة عائلية hébergement	نجمة واحدة étoile	نجمتان Deux étoiles	ثلاث نجوم Trois étoiles	اربع نجوم Quatre étoiles	خمس نجوم Cinq étoiles	
Tataouine Nord	0	0	4	154	4	-	-	1	-	2	1	-	-	تطاوين الشمالية
Tataouine Sud	3	2	15	448	10	1	3	2	2	2	-	-	-	تطاوين الجنوبية
Smâr	0	0	0	0	0	-	-	-	-	-	-	-	-	الصمار
Bir Lahmar	0	0	0	0	0	-	-	-	-	-	-	-	-	البنر الأحمر
Ghomrassen	0	0	2	70	3	-	-	2	1	-	-	-	-	غمراسن
Dhehiba	0	0	0	0	0	-	-	-	-	-	-	-	-	ذهيبة
Remada	0	0	0	0	0	-	-	-	-	-	-	-	-	رمادة
Beni Mhira	0	0	0	0	0	-	-	-	-	-	-	-	-	بني مهيبة
Total	3	2	21	672	17	1	3	5	3	4	1	-	-	المجموع

Source : Commissariat Régional de Tourisme

المصدر : المندوبية الجهوية للسياحة

Tableau (suite et fin)

جدول (تابع ونهاية)

Délégation	نسبة الإشغال % Taux d'occup. (%)	مواطن الشغل المباشر		معدل الإقامة (يوم) Séjour moyen (jours)	توزيع الليالي المقضاة حسب الصنف (ليلة) Répartition des nuitées globales par catégorie (nuitées)									عدد الوافدين Arrivées globales	المعتمدية	
		Emplois directs			المجموع Total	وحدات إيواء أخرى - Autres			Hotels - نزل							
		منهم إناث Dont.F	المجموع Total			اقامة عائلية résiden ce.famil iale	اقامة ريفية résiden ce.rural e	استضافة عائلية hébergement	نجمة واحدة une étoile	نجمتان Deux étoiles	ثلاث نجوم Trois étoiles	اربع نجوم Quatre étoiles	خمس نجوم Cinq étoiles			
Tataouine Nord	11,2	16	43	1,2	7 920	-	-	0	-	6 387	1 533	-	-	6 516	تطاوين الشمالية	
Tataouine Sud		20	55	1,2	8 001	1 130	2 793	131	3 433	514	-	-	-	6 482	تطاوين الجنوبية	
Smâr		-	-	-	-	-	-	-	-	-	-	-	-	-	-	الصمار
Bir Lahmar		-	-	-	-	-	-	-	-	-	-	-	-	-	-	البنر الأحمر
Ghomrassen		6	12	1,2	288	-	-	288	-	-	-	-	-	-	228	غمراسن
Dhehiba		-	-	-	-	-	-	-	-	-	-	-	-	-	-	ذهيبة
Remada		-	-	-	-	-	-	-	-	-	-	-	-	-	-	رمادة
Beni Mhira		-	-	-	-	-	-	-	-	-	-	-	-	-	-	بني مهيرة
Total	11,2	42	110	1,2	16 209	1 130	2 793	419	3 433	6 901	1 533	-	-	13 226	المجموع	

Source : Commissariat Régional de Tourisme

المصدر : المندوبية الجهوية للسياحة

Tableau : Artisanat - données générales

جدول : الصناعات التقليدية - معطيات عامة

Délégation	الإستثمار Investissement			عدد الحرفيين المتحصلين على الكفاءة المهنية Nombre d'Artisans inscrits	عدد الجملي للحرفيين Nombre Total d' Artisans	المعتمدية		
	مواطن الشغل Emplois		الإستثمار (أ.د.) Invest. (mille DT)				العدد Nbre	
	منهم إناث dont Fém.	المجموع Total						منهم إناث dont Fém.
Tataouine Nord	23	26	113,0	26	22	24	1 518	تطاوين الشمالية
Tataouine Sud	20	22	94,5	22	8	10	1 450	تطاوين الجنوبية
Smâr	0	0	0,0	0	1	1	166	الصمار
Bir Lahmar	3	3	15,0	3	1	1	82	البنر الأحمر
Ghomrassen	2	3	13,5	3	5	5	158	غمراسن
Dhehiba	2	2	8,0	2	15	15	161	ذهيبة
Remada	5	5	23,5	5	9	9	315	رمادة
Beni Mhira	0	0	0,0	0	0	0	134	بني مهيرة
Total	55	61	268	61	61	65	3 984	المجموع

Source : Office National de l'Artisanat

المصدر : الديوان الوطني للصناعات التقليدية

Tableau : BTS - Répartition des projets selon la délégation et le secteur

جدول : توزيع قروض البنك التونسي للتضامن حسب المعتمدية والقطاعات

Délégation	الصناعات التقليدية Artisanat			الخدمات Services			المهن الصغرى Petits métiers			الفلحة Agriculture			المعتمدية
	مواطن الشغل Emp.	حجم الاستثمارات ألف دينار Investis. en mille DT	العدد Nbre	مواطن الشغل Emp.	حجم الاستثمارات ألف دينار Investis. en mille DT	العدد Nbre	مواطن الشغل Emp.	حجم الاستثمارات ألف دينار Investis. en mille DT	العدد Nbre	مواطن الشغل Emp.	حجم الاستثمارات ألف دينار Investis. en mille DT	العدد Nbre	
	Tataouine Nord Tataouine Sud Smâr Bir Lahmar Ghomrassen Dhehiba Remada Beni Mhira	56	203	44	206	1 818	85	110	658	55	73	828	

Source : Banque Tunisienne de Solidarité

المصدر : البنك التونسي للتضامن

Tableau : BTS - Répartition des projets

جدول : توزيع قروض البنك التونسي للتضامن

Désignation	مواطن الشغل Emp.	حجم الاستثمار Investis. en mille DT	العدد Nbre	البيانات
Selon le secteur :				حسب قطاع الإنتاج:
Agriculture	73	828	36	الزراعة
Petits Metiers	110	658	55	المهن الصغرى
Services	206	1 818	85	الخدمات
Artisanat	56	203	44	الصناعات التقليدية
Selon le niveau d'instruction :				حسب المستوى التعليمي:
Superieur	75	589	31	تعليم عالي
Autres	370	2 918	189	مستويات أخرى
Selon le genre :				حسب النوع الاجتماعي:
Homme	271	2 664	126	رجال
Femme	174	843	94	نساء
Selon le type de projet :				حسب نوعية المشروع:
Création	191	1 725	99	احداث
Extension	254	1 782	121	توسعة
Total	445	3 507	220	المجموع

Source : Banque Tunisienne de Solidarité

المصدر : البنك التونسي للتضامن

Tableau : Commerce - Points de vente en gros

جدول : التجارة - عدد نقاط البيع بالجملة

Délégation	عدد نقاط تجارة الجملة Points de vente en gros								عدد الأسواق Marchés				المعمدية
	الجملة Total	أنواع أخرى Autres	مواد بناء ومواد حديدية Matériaux de cons- truction	أقمشة وملابس Textiles et et Habil- lements	خضّر وغلال Légumes et fruits	لحوم وأسمك Viandes et poissons	دجاج ومشتقاته Poulets et Dérivées	مواد غذائية Produits alim- entaires	المساحات المتوسطة Moyennes Surfaces	البيع بالجملة de Gros	بلدية Muni- cipaux	أسبوعي hebdo- madaires	
Tataouine Nord	125	52	18	1	6	-	6	44	-	-			تطاوين الشمالية
Tataouine Sud	93	45	7	2	3	-	11	23	-	-			تطاوين الجنوبية
Smâr	5	2	3	1	-	-	-	5	-	-			الصمار
Bir Lahmar	11	-	4	1	-	-	-	-	-	-	1	1	البنر الأحمر
Ghomrassen	16	11	-	-	-	-	-	3	-	-			غمراسن
Dhehiba	9	-	2	-	-	-	-	6	-	-			ذهيبة
Remada	5	1	3	-	-	-	-	2	-	-			رمادة
Beni Mhira	5	-	2	-	-	-	1	3	-	-			بني مهيرة
Total	269	111	39	5	9	-	18	86	-	-	1	1	المجموع

Source : Centre Régional de Contrôle des impôts

المصدر : المركز الجهوي لمراقبة الأداءات

Tableau : Commerce - Points de vente en détail

جدول : التجارة : عدد نقاط البيع بالتفصيل

Délégation	عدد نقاط تجارة التفصيل Points de vente en détail								المعتمدية
	الجملة Total	أنواع أخرى Autres	مواد بناء ومواد حديدية Matériaux de cons- truction	أقمشة وملابس Textiles et et Habil- lements	خضر وغلال Légumes et fruits	لحوم وأسمك Viandes et poissons	دجاج ومشتقاته Poulets et Dérivées	مواد غذائية Produits alim- entaires	
Tataouine Nord	1 062	330	72	90	60	57	35	418	تطاوين الشمالية
Tataouine Sud	1 086	402	47	105	45	39	50	398	تطاوين الجنوبية
Smâr	141	31	21	6	5	15	3	60	الصمار
Bir Lahmar	188	40	16	15	9	10	8	90	البنر الأحمر
Ghomrassen	315	178	15	17	3	15	11	76	غمراسن
Dhehiba	129	27	6	4	7	5	5	75	ذهيبة
Remada	150	45	8	10	10	10	7	60	رمادة
Beni Mhira	61	9	6	5	3	8	5	25	بني مهييرة
Total	3 132	1 062	191	252	142	159	124	1 202	المجموع

Source : Centre Régional de Contrôle des impôts

المصدر : المركز الجهوي لمراقبة الأداءات

Tableau : Evolution du réseau bancaire par délégation

جدول : تطور الفروع البنكية حسب المعتمدية

Délégation	2024	2023	2022	2021	2020	2019	2018	2017	المعتمدية
Tataouine Nord	1	1	1	1	1	1	1	1	تطاوين الشمالية
Tataouine Sud	8	8	8	8	8	8	8	8	تطاوين الجنوبية
Smâr	-	-	-	-	-	-	-	-	الصمار
Bir Lahmar	2	2	2	2	2	2	2	2	البنر الأحمر
Ghomrassen	3	3	3	3	3	3	3	3	عمراسن
Dhehiba	-	-	-	-	-	-	-	-	ذهيبة
Remada	2	2	2	2	2	2	2	2	رمادة
Beni Mhira	-	-	-	-	-	-	-	-	بني مهيرة
Total	16	16	16	16	16	16	16	16	المجموع

Source : Banque Centrale

المصدر : البنك المركزي التونسي