

République Tunisienne
Ministère de l'Economie et de la Planification
--
Office de Développement du Sud



الجمهورية التونسية
وزارة الاقتصاد والتخطيط
--
ديوان تنمية الجنوب

ولاية تطاوين بالأرقام

Gouvernorat de Tataouine en chiffres

2023

أكتوبر 2024 Octobre 2024

	صفحة Page	
Préface	8	تمهيد
Première partie : Données générales		
		الجزء الأول : معطيات عامة
Carte de découpage administratif	10	خارطة التقسيم الإداري
Présentation du Gouvernorat	11	تقديم الولاية
Principaux indicateurs de développement	12	أهم المؤشرات التنموية
Découpage administratif	14	توزيع المساحة الجمالية للولاية حسب المعتمدية
Distance inter-délégations	16	المسافة الفاصلة بين المعتمديات
Deuxième partie : Données démographiques		
		الجزء الثاني : الملامح الديمغرافية
Répartition de la population selon le sexe	18	توزيع السكان حسب المعتمدية و الجنس
Tableau : Répartition de la population, des logements et des ménages selon la commune	20	جدول : توزيع السكان والمسكن والأسر حسب البلدية
Répartition des ménages et des logements selon la délégation	21	توزيع المساكن والأسر حسب المعتمدية
Caractéristiques des logements selon la délégation	22	مؤشرات حول خصائص المساكن حسب المعتمدية
Caractéristiques des ménages et conditions de vie selon la délégation	23	مؤشرات حول خصائص الأسر وظروف عيشها حسب المعتمدية
Caractéristiques éducationnelles	24	الخصائص التربوية للسكان حسب الجنس
Population active occupée selon le niveau d'instruction	27	توزيع السكان النشيطين المشتغلين حسب المستوى التعليمي
Population active occupée selon le secteur d'activité	28	توزيع السكان النشيطين المشتغلين حسب قطاع النشاط الإقتصادي
Répartition des chômeurs selon le niveau d'instruction et taux de chômage	32	مؤشرات حول العاطلين عن العمل حسب الجنس
Indicateurs sur la migration inter-délégations	36	مؤشرات حول الهجرة الداخلية بين المعتمديات
Evolution du solde migratoire du gouvernorat de Tataouine	40	تطور صافي الهجرة لولاية تطاوين
Indicateurs sur l'immigration	41	مؤشرات حول الهجرة إلى الخارج

Troisième partie : Infrastructure et équipements collectifs	الجزء الثالث : البنية الأساسية و التجهيزات الجماعية
Electrification - Nombre de bénéficiaires et taux d'électrification	التنوير - عدد المنتفعين ونسب التنوير
Eau potable - Taux de branchement (SONEDE) et taux de desserte (SONEDE+GR)	الماء الصالح للشرب - عدد المنتفعين ونسب التزود والربط
Réseau routier	الطرق
Poste	البريد
Evolution des indicateurs postaux	تطور مؤشرات البريد
Télécommunication - technologies de télécommunication fixe	الاتصالات - تكنولوجيايات الإتصال القارة
Télécommunication - technologies de télécommunication mobile	الاتصالات - تكنولوجيايات الإتصال الجوال
Habitat - autorisations de bâtir	السكن الخاص - رخص البناء المسندة
Enseignement privé - 1 ^{er} cycle : Données globales	التعليم الخاص : مرحلة أولى - معطيات عامة
Enseignement public - 1 ^{er} cycle : Année préparatoire	التعليم العام : مرحلة أولى تعليم أساسي - السنة التحضيرية
Enseignement public - 1 ^{er} cycle : infrastructure	التعليم العام : مرحلة أولى تعليم أساسي - التجهيزات
Enseignement public - 1 ^{er} cycle - Données globales	التعليم العام : مرحلة أولى تعليم أساسي - معطيات عامة
Enseignement public - 1 ^{er} cycle : Taux de réussite	التعليم العام : مرحلة أولى تعليم أساسي - نسب النجاح
Enseignement public - 1 ^{er} cycle : Taux de scolarisation taux d'abandon	التعليم العام : مرحلة أولى تعليم أساسي - نسب التمدرس ونسب الانقطاع
Enseignement public - 2 ^{ème} cycle : infrastructure	التعليم العام : مرحلة ثانية تعليم أساسي وثانوي - التجهيزات
Enseignement public - 2 ^{ème} cycle - Données globales	التعليم العام : مرحلة ثانية تعليم أساسي وثانوي - معطيات عامة
Enseignement public : 2 ^{ème} cycle de base et secondaire - Concours 9 ^{ème} de base juin 2023	التعليم العام : مرحلة ثانية تعليم أساسي وثانوي - مناظرة التاسعة أساسي جوان 2023

Enseignement public : 2ème cycle de base et secondaire - Baccalauréat juin 2023	64	التعليم العام : مرحلة ثانية تعليم أساسي والثانوي - باكالوريا جوان 2023
Enseignement public : 2ème cycle de base et secondaire - Taux d'abandon	65	التعليم العام : مرحلة ثانية تعليم أساسي والثانوي - نسبة الإنقطاع عن التعليم
Enseignement public - 2 ^{ème} cycle : bacheliers selon la spécialité	66	التعليم العام : مرحلة ثانية تعليم أساسي وثانوي - توزيع الناجحين في البكالوريا حسب الإختصاص
Enseignement secondaire libre	70	التعليم الثانوي الحر
Enseignement supérieur - Données globales	71	التعليم العالي - معطيات عامة
Enseignement supérieur - Personnel enseignant	72	التعليم العالي - إطار التدريس
Enseignement supérieur - Cités universitaires	73	التعليم العالي - الأحياء الجامعية
Formation professionnelle - secteur public	74	التكوين المهني بالقطاع العام
Formation professionnelle - secteur privé	76	التكوين المهني بالقطاع الخاص
Emploi - Données globales	78	التشغيل - معطيات عامة
Santé - infrastructure dans le secteur public	81	الصحة - التجهيزات بالقطاع العام
Santé - infrastructure dans le secteur privé	82	الصحة - التجهيزات بالقطاع الخاص
Santé - personnels médicaux	83	الصحة - الإطار الطبي
Santé - personnels para médical	86	الصحة - الإطار شبه الطبي
Santé - indicateurs	87	الصحة - أهم المؤشرات
Assainissement - Données globales	88	التطهير - معطيات عامة
Culture - Données globales	89	الثقافة - معطيات عامة
Jeunesse - Données globales	90	الشباب - معطيات عامة

Sport - Données globales	91	الرياضة - معطيات عامة
Enfance - Données globales	92	الطفولة - معطيات عامة
Promotion sociale - Données globales	94	النهوض الإجتماعي - معطيات عامة
Affaires religieuses- écoles coraniques	95	الشؤون الدينية - قطاع الكتاتيب
Affaires religieuses - Monuments	96	الشؤون الدينية - المعالم الدينية
Justice - Carte Juridique	97	العدل - الخارطة القضائية

<i>Quatrième partie : Secteurs productifs</i>		<i>الجزء الرابع : القطاع المنتج</i>
Ressources en eaux	99	الموارد المائية
Caractéristiques de la nappe phréatique	100	خصوصيات المائدة السطحية
Caractéristiques de la nappe profonde	101	خصوصيات المائدة العميقة
Occupation de la superficie totale	102	توزيع المساحة الجمالية للولاية حسب الصلوحية
Répartition des terres cultivables	103	إستغلال الأراضي الزراعية حسب المعتمدية
Répartition des exploitations agricoles selon la taille	104	توزيع المستغلات الفلاحية حسب الحجم
Périmètres irrigués	105	توزيع المناطق السقوية حسب المعتمدية
Cultures annuelles en sec	106	الزراعات السنوية البعلية
Cultures annuelles en irrigué	107	الزراعات السنوية السقوية
Arboriculture - en sec	108	الأشجار المثمرة - نمط بعلبي
Arboriculture - en irrigué	109	الأشجار المثمرة - نمط سقوي
Élevage - effectif du cheptel	110	تربية الماشية - توزيع القطيع حسب المعتمدية

Eleveage - production animale selon la délégation	111	تربية الماشية - توزيع الإنتاج حسب المعتمدية والنوع
Institutions de développement agricole	113	مؤسسات التنمية الفلاحية
Investissements agricoles selon la délégation	114	توزيع المشاريع الفلاحية حسب المعتمدية
Investissements agricoles selon le secteur	115	توزيع المشاريع الفلاحية حسب القطاع
Zones industrielles - Données globales	116	المناطق الصناعية - معطيات عامة
Entreprises industrielles selon la délégation et le secteur	117	توزيع المؤسسات الصناعية حسب المعتمدية والقطاع
Entreprises industrielles selon le secteur	118	توزيع المؤسسات الصناعية حسب القطاع
Industries manufacturières - Répartition des entreprises selon la délégation	119	الصناعات المعملية - توزيع المؤسسات الصناعية المشغلة لـ 10 مواطن شغل فأكثر حسب المعتمدية
Entreprises industrielles exportatrices selon la délégation	121	توزيع المؤسسات الصناعية المصدرة كليا حسب المعتمدية
Entreprises industrielles exportatrices selon la branche	122	توزيع المؤسسات الصناعية المصدرة كليا حسب القطاع
Projets industriels selon la délégation	123	توزيع المشاريع الصناعية المعن عنها حسب المعتمدية
Projets industriels selon la branche	124	توزيع المشاريع الصناعية المعن عنها حسب القطاع
Projets de services selon la délégation	125	توزيع مشاريع الخدمات حسب المعتمدية
Petites et moyennes entreprises	126	المؤسسات الصغرى والمتوسطة
Entreprises commerciales et de service	127	المؤسسات التجارية والخدماتية
Transport terrestre - flottille	128	النقل البري - أسطول الخواص
Transport terrestre - Société régionale de transport - données globales	129	النقل البري : الشركة الجهوية للنقل - معطيات عامة
Transport terrestre - Trafic au points frontaliers	130	النقل البري : حركة العبور بالنقاط الحدودية
Tourisme - Principaux indicateurs touristiques	131	السياحة - أهم مؤشرات السياحة
Artisanat - données globales	133	الصناعات التقليدية - معطيات عامة

BTS - Répartition des projets par secteur	134	توزيع قروض البنك التونسي للتضامن حسب القطاعات
BTS - Répartition des projets	135	توزيع قروض البنك التونسي للتضامن
Commerce - Points de vente	136	التجارة - عدد نقاط البيع
Banques : Evolution du réseau bancaire par délégation	138	الجهاز المصرفي - تطور الفروع البنكية حسب المعتمدية

L'information statistique constitue une importance considérable dans le processus d'analyse, du diagnostic et de l'évaluation de la situation de développement. Ce qui permettra de renforcer et de soutenir l'élaboration des politiques et l'identification des programmes et des projets publics de développement au niveau sectoriel et territorial. En plus, cette information statistique permet de fournir les données nécessaires pour éclairer le secteur privé et ainsi orienter ses interventions vers les activités prometteuses et les créneaux d'investissements disponibles.

تكتسي المعلومة الإحصائية أهمية بالغة في عملية تحليل وتشخيص وتقييم الوضع التنموي بما يمكن من إحكام رسم السياسات وضبط المخططات وبلورة البرامج والمشاريع التنموية العمومية على المستويين القطاعي والترابي، فضلا على دورها في توفير المعطيات اللازمة لإنارة سبيل القطاع الخاص وتوجيه تدخلاته نحو الأنشطة والمجالات الواعدة ومكان الاستثمار المتاحة.

Et, compte tenu de l'instauration progressive des fondements de l'autorité locale et de la décentralisation et de la nécessité de satisfaire les demandes croissantes en matière de statistiques de la part de tous les acteurs au niveau régional et local, l'Office de Développement du Sud conformément aux attributions qui lui sont dévolues, émet annuellement un document statistiques intitulé « Gouvernorat en chiffres » en se basant sur les statistiques produites par l'Institut National de la Statistique et les informations recueillies auprès des Directions et services régionaux et des structures concernées.

وتناغما مع الإرساء التدريجي لأسس السلطة المحلية واللامركزية ومع ضرورة الاستجابة إلى الطلبات المتزايدة من الإحصائيات من طرف كافة المتدخلين على المستويين الجهوي والمحلي، يعمل ديوان تنمية الجنوب وفق المهام الموكولة إليه على إصدار وثيقة "ولاية في أرقام" بصفة منتظمة ودورية إستنادا إلى الإحصائيات التي ينتجها المعهد الوطني للإحصاء والمعلومات المجمع من الإدارات والمصالح الجهوية والهياكل المعنية.

Ce document « Gouvernorat en chiffres » est constitué de quatre chapitres :

وتتضمن الوثيقة أربعة أجزاء :

- Données générales,
- Caractéristiques démographiques,
- Infrastructures de base et équipements collectifs,
- Secteurs productifs,

- معطيات عامة،
- الخصائص الديمغرافية،
- البنية الأساسية والتجهيزات الجماعية،
- قطاعات الإنتاج،

الجزء الأول : معطيات عامة

Première partie : Données générales

خارطة التقسيم الإداري Carte de découpage administratif



NB : En attente de la publication d'une carte actualisée selon le nouveau découpage administratif du Gouvernorat de Tataouine.

ملاحظة : في انتظار صدور خريطة محينة حسب التقسيم الإداري الجديد لولاية تطاوين.

Présentation du Gouvernorat

تقديم الولاية

Situation géographique

Le Gouvernorat de Tataouine est situé au Sud-Est de la République Tunisienne. et est bordée au Nord par les gouvernorats de Médenine et Kébili, à l'Est et au Sud par la Lybie et à l'Ouest et au Sud par l'Algérie.

Le gouvernorat de Tataouine est une appellation berbère, qui signifie "Sources d'eau". C'est l'une des zones les plus anciennes dans lesquelles les fossiles des dinosaures de différents types ont été récemment découverts, en particulier dans le village de Ksar El Haddada et dans les régions montagneuses, suite à des études géologiques et archéologiques.

Tataouine couvre une superficie de 38.889 km² et compte 8 délégations, 7 communes et 64 secteurs.

Caractéristiques du gouvernorat :

- Caractéristiques naturelles et géographiques: Tataouine se caractérise par une superficie assez vaste, des ressources naturelles diversifiées (pétrole, gaz, substances utiles et eaux souterraines), des sites géologiques, archéologiques et naturels importants (Ksours, villages montagneux, oasis, ...).

- Une infrastructure de base : composée d'un réseau de routes numérotées bitumées (37 %), une zone industrielle (14 ha), un réseau de télécommunication et une station radio qui couvre toute la zone du Sud Est.

- Caractéristiques économiques : L'économie est basée sur le secteur agricole en raison des traditions héritées dans l'élevage et la plantation d'arbres fruitiers et la mobilisation des eaux de ruisellement. La migration représente également une ressource essentielle, en plus d'une activité touristique et culturelle prometteuse.

الموقع الجغرافي

تقع ولاية تطاوين في الجنوب الشرقي للبلاد التونسية. يحدها شمالا ولايات مدنين، وقبلي، شرقا وجنوبا القطر الليبي وغربا القطر الجزائري.

ولاية تطاوين هي تسمية أمازيغية وهي صيغة جمع تعني العيون ومفردها تبط يعني "العين". وهي من أعرق المساحات التي اكتشف مؤخرا فيها آثار وبقايا الديناصورات بأنواع مختلفة تحديدا بقريّة قصر الحدادة والمناطق الجبلية على إثر الدراسات الجيولوجية والأركيولوجية المعاصرة.

تبلغ مساحة الولاية 38.889 كلم² و تضم 8 معتمديات و 7 بلديات و 64 عمادة.

أهم خصائص الولاية :

- الخصائص الجغرافية والطبيعية : تتميز ولاية تطاوين بشساعة مساحتها وتعدد ثرواتها الطبيعية (النقط والغاز، المياه الجوفية، المواد الإنشائية) وتعدد مواقعها التاريخية والجيولوجية ومعالمها الأثرية وتنوع فضاءاتها الطبيعية (قصور، قرى جبلية، واحات ومحميات).

- البنية الأساسية : تتكون من شبكة طرق مرقمة معبدة (37%)، منطقة صناعية (14 هك)، شبكة اتصالات وإذاعة جهوية يغطي بثها كامل منطقة الجنوب الشرقي.

- الخصائص الاقتصادية : يرتكز إقتصاد الجهة على القطاع الفلاحي بحكم التقاليد الموروثة في تربية الماشية وغراسة الأشجار المثمرة والتحكم في مياه السيلان . كما تمثل الهجرة موردا أساسيا بالإضافة إلى نشاط سياحي وثقافي واعد.

Tableau : Principaux indicateurs de développement du gouvernorat de Tataouine - 2023

جدول : أهم المؤشرات التنموية لولاية تطاوين - 2023

Indicateurs	Unité	تونس Tunisie	إقليم الجنوب Sud	تطاوين Tataouine	الوحدة	المؤشرات
Superficie totale	Km ²	163 610	91 076	38 889	كلم ²	المساحة الجملية
Nombre de délégations	délégations	279	56	8	معتمدية	عدد المعتمديات
Nombre de communes	communes	350	61	7	بلدية	عدد البلديات
Nombre de secteurs	secteurs	2 085	386	64	عمادة	عدد العمادات
Nombre d'habitants	habitants	11 903 800	1 732 400	152 200	نسمة	عدد السكان
Nombre de ménage	habitants	3 180 300	431 600	32 000	نسمة	عدد الأسر
Densité démographique	habitants/km ²	73	19	4	ساكن/كلم ²	الكثافة السكانية
Taux d'accroissement annuel moyen (2004-2014)	%	1,03	0,80	0,40	%	معدل نسبة النمو السنوي للسكان (2004-2014)
Taux de pauvreté (2015)	%	15,2	-	15,0	%	نسبة الفقر (2015)
Taux d'analphabétisme 10 ans et plus	%	18,1	17,6	18,2	%	نسبة الأمية 10 سنوات فما فوق
Population 10 et plus selon le niveau d'instruction		9 629 746	1 382 744	55 492		عدد السكان 10 سنوات فما فوق حسب المستوى التعليمي
Analphabètes	%	18,2	17,6	18,2	%	لا شئ
primaire	%	32,4	31,8	31,5	%	إبتدائي
secondaire	%	34,7	36,5	36,4	%	ثانوي
supérieur	%	14,7	14,0	13,8	%	عالي
Population active 15 ans et plus	personnes	8 793 602	546 894	52 460	ساكن	عدد السكان النشيطين 15 سنوات فما فوق
Taux d'activité	%	47,0	-	46,1	%	نسبة النشاط
Population active occupée 15 ans et plus	personnes	3 497 758	411 241	35 435	ساكن	عدد السكان المشتغلين 15 سنوات فما فوق
Agriculture et pêche	%	14,5	15,4	9,1	%	الزراعة والصيد البحري
Industries manufacturières	%	18,5	7,6	3,8	%	المناجم والطاقة
Mines et énergie	%	1,1	2,7	6,4	%	الصناعات المعملية
Batiments et travaux public	%	14,0	19,9	19,9	%	البناء الأشغال العامة
Services	%	51,9	54,3	60,6	%	الخدمات
Non déclaré	%	0,1	0,1	0,3	%	غير مصرح به

Tableau (suite)

جدول (يتبع)

Indicateurs	Unité	تونس	إقليم الجنوب	تطاوين	الوحدة	المؤشرات
		Tunisie	Sud	Tataouine		
Taux de chômage (*)	%	15,3	-	28,7	%	نسبة البطالة (*)
Solde migratoire interne 2009 - 2014	-	0	-9 582	-1 968	عدد	صافي الهجرة الداخلية 2009-2014
Solde migratoire externe 2009 - 2014	-	-22 281	-9 190	-1 929	عدد	صافي الهجرة الخارجية 2009-2014
Taux d'électrification	%	99,9	99,9	99,8	%	نسبة التتوير
Taux de desserte en eau potable	%	98,6	99,4	99,8	%	نسبة التزود بالماء الصالح للشرب
Taux de branchement au réseau d'eau potable	%	92,1	97,4	98,8	%	نسبة الربط بالماء الصالح للشرب
Taux de branchement à l'ONAS	%	65,4	46,9	52,8	%	نسبة الربط بشبكة التطهير
Densité téléphonique fixe pour 100 habitants	Lignes	16,5	-	12,4	خط	كثافة شبكة الهاتف القار لكل 100 ساكن
Taux de branchement au réseau téléphonique fixe	%	53,5	-	55,5	%	نسبة ربط الأسر بشبكة الهاتف القار
Couverture postale (par bureau de poste)	Hab.	10 822	6 464	4 114	ساكن	التغطية البريدية (لكل مكتب بريد)
Nbre d'habitants par médecin	Hab.	(**) 744	(**) 1155	1 553	ساكن	عدد السكان للطبيب الواحد
Nbre d'habitants par CSB	Hab.	5 634	3 710	2 306	ساكن	عدد السكان لكل مركز صحة أساسية
Nbre de lits d'hôpitaux pour 1000 habitants	Lits	1,86	1,90	1,75	سرير	عدد الأسرة بالمستشفيات لكل 1000 ساكن
Nbre d'habitants par maison de jeunes	Hab.	33 438	22 499	15 220	ساكن	عدد السكان لكل دار شباب
Nbre d'habitants par maison de culture	Hab.	50 016	41 248	25 367	ساكن	عدد السكان لكل دار ثقافة
Nbre d'habitants par bibliothèque	Hab.	29 909	19 686	11 692	ساكن	عدد السكان لكل مكتبة عمومية
Nombre d'entreprises 10 emplois et plus	entreprises	4 667	342	18	مؤسسة	عدد المؤسسات الصناعية (10 مواطن شغل أو أكثر)
Nbre d'entreprises exportatrices 10 emplois et plus	entreprises	2 108	97	1	مؤسسة	عدد المؤسسات الصناعية المصدرة كليا
Indice de Développement Régional	-	0,462	-	0,45	-	مؤشر التنمية الجهوية
Indice de Développement Régional	Rang	-	-	16	-	الرتبة
Indice d'Attractivité Régionale	-	3,18	-	2,88	-	مؤشر جاذبية الجهات
	Rang	-	-	13	-	الرتبة

(*) année 2019

(*) : سنة 2019

(**) année 2021

(**) : سنة 2021

Tableau : Répartition de la superficie selon la délégation

جدول : توزيع المساحة الجمالية للولاية حسب المعتمدية والعمادة

دélégation	النسبة (%) Taux (%)	المساحة كلم ² Superficie Km ²	العمادات Secteurs	عدد العمادات Nbre Secteurs	المعتمدية
Tataouine Nord	6,0	2 325	النزهة، التضامن، النصر، وادي القمح، برورمت En-Nozha, Ettadhamen, En-Nasr, Oued El Guemah, Berourmet تلات، وادي الغار، المعونة، الزهراء، قطوفة، بني بلال، خاتمة، السعادة القلعة الشرقية، القلعة الغربية Telelt, Oued El Ghar, El maouna, Ezzahra, Gattoufa, Beni Belal Khetma, Essaâda, El Galâa Est, El Galâa Ouest	15	تطاوين الشمالية
Tataouine Sud	6,3	2 450	تطاوين المدينة، تطاوين العليا، غرغار، حي البر، قصر المقابلة، الرقبة Tataouine ville, Tataouine Superieure, Gharghar, Cité El Barr, Ksar El Moukabala, Erroghba شنني الجديدة، شنني، الدويرات، المسرب، راس الوادي، بنر ثلاثين، بني بركة تونتكت، المزطورية الجنوبية، المزطورية الشمالية Nouvelle chnini, Chenini, Eddouiret, El Mesreb, Ras El Ouedi, Bir Thalathine, Beni Barka-Toukt, El Maztouria Sud, El Maztouria Nord	15	تطاوين الجنوبية
Smar	5,2	2004	كرشاو، الصمار، الغرياني Kerchaou , Smar, El Ghariani	3	الصمار
Beni Mehira (*)			قصر مهيبة، بني مهيبة الشرقية، قصر عون، المرة، الرهاش Ksar Mehira, Beni Mehira Est, Ksar Aoun, El Morra, Errahech	5	بني مهيبة (*)

(*) la délégation de Beni Mehira a été créée en 19 juillet 2017.

(*) أحدثت معتمدية بني مهيبة في 19 جويلية 2017.

(suite et fin)

(تابع ونهاية)

Délégation	النسبة (%) Taux (%)	المساحة كلم ² Superficie Km ²	العمادات Secteurs	عدد العمادات Nbre Secteurs	المعتمدية
Bir Lahmer	0,5	200	البنر الاحمر الشرقية، البنر الاحمر الغربية Bir Lahmar Est, Bir Lahmar Ouest البيساتين، السند، العرقوب، قراقر، المدينة El Bassatine, Sened, El Argoub, Graguer, El Medina	7	البنر الاحمر
Ghomrassen	1,7	666	غمراسن، الزهور، الواحة Ghomrassen, Ezzouhour, El Ouaha قرماسة، قصر الحدادة، الفرش، وادي الخيل، القرضاب، المرابطين، المدينة الجديدة Guermassa, Ksar El Haddada, El Ferch, Oued El Khil El Ghordhab, Ksar El Mourabidine, Nouvelle Medina	10	غمراسن
Dhiba	9,9	3 864	ذهبية الشرقية، ذهبية الغربية Dhehbia Est, Dhehbia Ouest	2	ذهبية
Remada	70,4	27 380	رمادة الشرقية، رمادة الغربية Rémada Est, Rémada Ouest نكريف، مغني، كمبوت، بنر عمير، برج الخضراء Nekrif, Meghani, Kenbout, Bir Amir, Borj El Khadhra	7	رمادة
Total	100,0	38 889		64	كامل الولاية

Source : Le Gouvernorat

المصدر : الولاية

Distances inter-délégations (km)

جدول : المسافات الفاصلة بين المعتمديات (كلم)

دélégation	رمادة Remada	ذهبية Dhehiba	غمراسن Ghomrassen	البنر الأحمر Bir Lahmar	الصمار Smâr	تطاوين الجنوبية Tataouine Sud	تطاوين الشمالية Tataouine Nord	المعتمدية
Tataouine Nord							-	تطاوين الشمالية
Tataouine Sud						-	-	تطاوين الجنوبية
Smâr					-	43	43	الصمار
Bir Lahmar				-	73	30	30	البنر الأحمر
Ghomrassen			-	20	63	20	20	غمراسن
Dhehiba		-	145	155	168	125	125	ذهبية
Remada	-	45	100	110	123	80	80	رمادة
Beni Mehira	-	-	-	-	-	-	-	بني مهيرة

Source : Direction Régionale de l'Equipeement et de l'Habitat

المصدر : الإدارة الجهوية للتجهيز والإسكان - مصلحة الطرقات

الجزء الثاني : الخصائص الديمغرافية

Deuxième partie : Caractéristiques démographiques

Tableau : Répartition de la population selon la délégation et le sexe (en millier)

جدول : توزيع السكان حسب المعتمدية والجنس (بالآلف)

Délégation	1er janvier 2024 غرة جانفي 2024			2014			2004			المعتمدية
	المجموع Total	إناث Féminin	ذُكور Masculin	المجموع Total	إناث Féminin	ذُكور Masculin	المجموع Total	إناث Féminin	ذُكور Masculin	
Tataouine Nord	66,038	-	-	61,431	31,785	29,646	54,362	28,110	26,252	تطاوين الشمالية
Tataouine Sud	34,323	-	-	34,344	17,773	16,571	33,783	17,372	16,411	تطاوين الجنوبية
Smâr	7,524	-	-	7,000	3,719	3,281	13,826	7,390	6,436	الصمار
Bir Lahmar	7,809	-	-	8,460	4,620	3,840	9,270	4,989	4,281	البنر الأحمر
Ghomrassen	14,362	-	-	15,957	9,281	6,676	18,335	10,602	7,733	غمراسن
Dhehiba	4,404	-	-	4,295	2,150	2,145	3,971	1,998	1,973	ذهيبة
Remada	10,217	-	-	10,173	5,137	5,036	9,977	5,050	4,927	رمادة
Beni Mehira *	7,465	-	-	7,793	4,083	3,710	-	-	-	بني مهيرة *
Total	152,143	-	-	149,453	78,548	70,905	143,524	75,511	68,013	المجموع

Source : Institut National de la Statistique

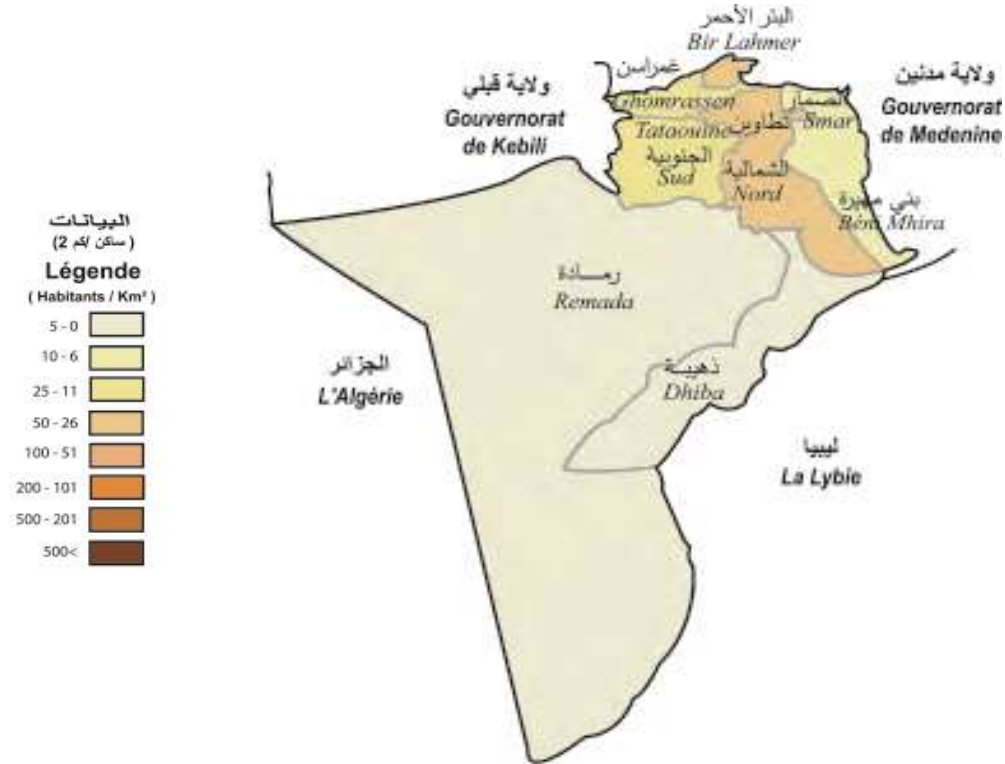
(*) la délégation de Beni Mehira a été créée après le Recensement 2014.

المصدر : المعهد الوطني للإحصاء

(*) معتمدية بني مهيرة أحدثت بعد تعداد 2014.

الكثافة السكانية لولاية تطاوين لسنة 2023

Densité démographique du Gouvernorat de Tataouine - 2023



NB : En attente de la publication d'une carte actualisée selon le nouveau découpage administratif du Gouvernorat de Tataouine tenant en compte la nouvelle délégation de Beni Mehira.

ملاحظة : في انتظار صدور خريطة محينة حسب التقسيم الإداري الجديد لولاية تطاوين تأخذ بعين الاعتبار المعتمدية الجديدة بني مهيرة.

Tableau : Répartition de la population, des logements et des ménages selon la commune

جدول : توزيع السكان والمسكن والأسر حسب البلدية

Commune	غرة جانفي 2024	2014			2004			البلدية
	1er janvier 2024	عدد الأسر	عدد المساكن	عدد السكان	عدد الأسر	عدد المساكن	عدد السكان	
	عدد السكان Population	Nombre de ménages	Nombre de logements	Population	Nombre de ménages	Nombre de logements	Population	
Tataouine	92 822	13 426	17 608	66 924	10 197	12 496	59 346	تطاوين
Bir Lahmar	7 809	1942	3 127	7 955	1 953	2 432	8 418	البنر الأحمر
Ghomrassen	14 362	2540	4 945	9 568	2 721	3 832	11 383	غمراسن
Dhehiba	4 404	777	986	4 295	776	998	3 971	ذهيبة
Remada	10 217	1084	1 344	6 289	832	936	4 606	رمادة
Smâr *	14 990	-	-	-	-	-	-	الصمار *
Tataouine Sud *	7 538	-	-	-	-	-	-	تطاوين الجنوبية *
Total	152 143	19 769	28 010	95 031	16 479	20 694	87 724	المجموع

Source : Institut National De La Statistique

(*) Communes créées après le Recensement 2014.

المصدر : المعهد الوطني للإحصاء

(*) بلديات محدثة بعد تعداد 2014.

Tableau : Répartition des logements et des ménages selon la délégation

جدول : توزيع المساكن والأسر حسب المعتمدية

Délégation	2014		2004		المعتمدية
	عدد الأسر Nbre de ménages	عدد المساكن Nbre de logements	عدد الأسر Nbre de ménages	عدد المساكن Nbre de logements	
Tataouine Nord	11 931	17 363	9 127	11 859	تطاوين الشمالية
Tataouine Sud	7 293	9 175	6 071	7 797	تطاوين الجنوبية
Smâr	1 361	2 175	2 493	2 948	الصمار
Bir Lahmar	2 062	3 341	2 149	2 687	البنز الأحمر
Ghomrassen	4 126	7 785	4 186	6 027	غمراسن
Dhehiba	777	986	776	998	ذهيبة
Remada	1 758	2 606	1 773	2 261	رمادة
Beni Mehira *	1 579	2 061	-	-	بني مهيرة *
Total	30 887	45 492	26 575	34 577	المجموع

Source : Institut National de la Statistique

(*) la délégation de Beni Mehira a été créée après le Recensement 2014.

المصدر : المعهد الوطني للإحصاء

(*) معتمدية بني مهيرة أُنشئت بعد تعداد 2014.

Tableau : Caractéristiques des logements selon la délégation

جدول : مؤشرات حول خصائص المساكن حسب المعمدية

Délégation	التوزيع النسبي للمساكن حسب النوع - % - Répartition des logements par type					العدد الجملي للمساكن Nbre de logements	المعمدية
	مسكن متواضع Logements rudimentaires	شقة بعمارة Appartements	فيلا أو طابق فيلا Villa ou étage de villa	مسكن متلاصق أو طابق مسكن متلاصق Logement jumelé ou étage Logement jumelé	دار عربي برج ستديو حوش Maison traditionnelle		
Année 2014							سنة 2014
Tataouine Nord	0,2	3,4	7,2	65,85	23,4	17 363	تطاوين الشمالية
Tataouine Sud	0,4	3,5	22,1	38,53	35,4	9 175	تطاوين الجنوبية
Smâr	0,2	0,9	30,2	19,74	49,0	4 236	الصمار
Bir Lahmar	0,1	0,5	46,2	7,69	45,5	3 341	البنر الأحمر
Ghomrassen	0,4	0,7	16,0	59,46	23,5	7 785	عمراسن
Dhehiba	0,4	0,8	43,5	10,14	45,1	986	ذهيبة
Remada	0,7	0,0	3,8	47,53	47,9	2 606	رمادة
Beni Mehira	-	-	-	-	-	-	بني مهيرة
Gouv. Tataouine	0,3	2,3	17,3	48,42	31,7	45 492	ولاية تطاوين

Source : Institut National de la Statistique

المصدر : المعهد الوطني للإحصاء

Remarque : les données de la délégation de Smâr concernent aussi la délégation de Beni Mehira.

ملاحظة : معطيات معمدية الصمار تشمل أيضا معمدية بني مهيرة.

Tableau : Caractéristiques des ménages et condition de vie selon la délégation

جدول : مؤشرات حول خصائص الأسر وظروف عيشها حسب المعتبرية

Délégation	نسبة امتلاك الأسر للتجهيزات (%)											متوسط حجم الأسرة Taille moy. de ménage	عدد الأسر Nombre de ménages	المعتبرية	
	Ménages possédants des équipements en %														
	حاسوب Ordinateur	هاتف جوال Téléph. portable	هاتف قار Téléph. fixe	مكيف هواء Climatiseur	آلة غسل الثياب Machine à laver	آلة طبخ بالفرن cuisinière à four	الثلاجة Réfrigérateur	الهوائي parabole	جهاز التلفزة Téléviseur	راديو مسجلة Radio	سيارة Véhicules				
Année 2014															
Tataouine Nord	28,8	98,7	24,4	35,8	62,9	69,1	93,6	88,2	91,9	55,6	39,2	5,1	11 931	سنة 2014 تطاوين الشمالية	
Tataouine Sud	32,5	98,3	29,6	37,2	67,9	72,1	93,6	89,8	93,2	44,9	31,3	4,7	7293	تطاوين الجنوبية	
Smâr	17,9	98,6	13,6	21,5	44,8	62,4	89,0	89,4	92,5	47,6	42,4	5,0	2 940	الصمار	
Bir Lahmar	31,3	98,0	30,6	37,2	76,6	83,5	96,8	92,5	95,3	74,6	32,0	4,1	2 062	البنر الأحمر	
Ghomrassen	35,4	98,7	47,6	42,2	76,0	83,8	96,8	91,9	95,0	60,0	36,7	3,9	4 126	غمراسن	
Dhehiba	22,5	99,4	2,6	25,0	72,6	75,7	95,7	93,6	95,9	73,0	28,1	5,5	777	ذهيبة	
Remada	14,5	98,8	7,4	21,0	57,1	65,3	91,6	89,5	91,9	23,3	29,6	5,8	1 758	رمادة	
Beni Mehira	-	-	-	-	-	-	-	-	-	-	-	-	-	-	بني مهيرة
Gouv. Tataouine	28,7	98,6	26,6	34,6	64,9	72,0	93,7	89,7	93,0	52,7	36,0	4,8	30 887	ولاية تطاوين	

Source : Institut National de la Statistique

Remarque : les données de la délégation de Smâr concernent aussi la délégation de Beni Mehira.

المصدر : المعهد الوطني للإحصاء

ملاحظة : معطيات معتبرية الصمار تشمل أيضا معتبرية بني مهيرة.

Tableau : Caractéristiques éducationnelles (Total)

جدول : الخصائص التربوية للسكان (مجموع الجنسين)

Délégation	الأمية Analphabétisme		الفئة العمرية 10 سنوات فما فوق حسب المستوى التعليمي (%) Population 10 et plus selon le niveau d'instruction (%)					نسبة التمدرس بالتعليم العالي (%) 19 - 24 سنة Taux de scola. supérieur 19-24 ans	نسبة التمدرس (%) 6 - 14 سنة Taux de scolarisation 6-14 ans (%)	المعتمدية
	النسبة Taux	عدد الأميين 10 سنوات فأكثر Analphabètes 10 ans et plus	عالي supérieur	ثانوي secondaire	إبتدائي وما شابهه primaire	لا شيين Analphabètes	عدد السكان 10 سنوات فأكثر Population 10 ans et plus			
Année 2014										سنة 2014
Tataouine Nord	18,41	9 302	10,13	38,59	32,77	18,51	50 521	31,42	96,73	تطاوين الشمالية
Tataouine Sud	15,41	4 402	10,88	40,12	33,48	15,53	28 573	39,70	97,83	تطاوين الجنوبية
Smâr	25,91	3 096	6,57	33,15	34,35	25,94	11 949	22,45	95,61	الصمار
Bir Lahmar	17,96	1 281	12,23	36,64	33,17	17,95	7 129	49,89	98,90	بنر الأحمر
Ghomrassen	15,77	2 121	9,78	33,18	41,22	15,81	13 452	45,17	98,53	غمراسن
Dhehiba	17,80	627	6,76	37,39	38,02	17,83	3 522	21,18	95,51	ذهيبة
Remada	19,91	1 670	7,14	36,30	36,59	19,96	8 385	26,43	97,37	رمادة
Beni Mehira	-	-	-	-	-	-	-	-	-	بني مهيبة
Gouv. Tataouine	18,21	22 498	9,74	37,53	34,44	18,29	123 531	33,94	97,17	ولاية تطاوين
Année 2018										سنة 2018
Gouv. Tataouine	18,21	22 421	13,8	36,4	31,5	18,2	123 155	-	-	ولاية تطاوين

Source : Institut National de la Statistique

Remarque : les données de la délégation de Smâr concernent aussi la délégation de Beni Mehira.

المصدر : المعهد الوطني للإحصاء

ملاحظة : معطيات معتمدية الصمار تشمل أيضا معتمدية بني مهيبة.

Tableau : Caractéristiques éducationnelles (Masculin)

جدول : الخصائص التربوية للسكان (ذكور)

Délégation	الأمية Analphabétisme		الفئة العمرية 10 سنوات فما فوق حسب المستوى التعليمي (%) Population 10 et plus selon le niveau d'instruction (%)					نسبة التمدرس بالتعليم العالي (%) 19 - 24 سنة Taux de scola. supérieur 19-24 ans	نسبة التمدرس (%) 6 - 14 سنة Taux de scolarisation 6-14 ans (%)	المعتمدية
	النسبة Taux	عدد الأميين 10 سنوات فأكثر Analphabètes 10 ans et plus	عالي supérieur	ثانوي secondaire	ابتدائي وما شابهه primaire	لا شيين Analphabètes	عدد السكان 10 سنوات فأكثر Population 10 ans et plus			
Année 2014										سنة 2014
Tataouine Nord	11,15	2 681	10,31	43,80	34,59	11,30	24 050	25,29	96,73	تطاوين الشمالية
Tataouine Sud	8,95	1 216	10,78	45,12	35,01	9,09	13 589	31,70	97,90	تطاوين الجنوبية
Smâr	18,45	1 021	6,99	36,67	37,86	18,47	5 533	16,45	95,29	الصمار
Bir Lahmar	11,22	355	11,82	41,09	35,87	11,22	3 164	38,21	98,68	بنر الأحمر
Ghomrassen	9,07	491	9,72	37,35	43,83	9,11	5 414	37,30	98,04	غمراسن
Dhehiba	12,00	209	5,40	45,29	37,31	12,00	1 742	13,96	95,25	ذهبية
Remada	11,97	490	6,45	41,38	40,13	12,04	4 094	17,55	97,59	رمادة
Beni Mehira	-	-	-	-	-	-	-	-	-	بني مهيرة
Gouv. Tataouine	11,22	6 463	9,71	42,55	36,42	11,33	57 586	26,60	97,10	ولاية تطاوين
Année 2018										سنة 2018
Gouv. Tataouine	11,53	6 400	11,55	45,31	31,58	11,53	55 492	-	-	ولاية تطاوين

Source : Institut National de la Statistique

Remarque : les données de la délégation de Smâr concernent aussi la délégation de Beni Mehira.

المصدر : المعهد الوطني للإحصاء

ملاحظة : معطيات معتمدية الصمار تشمل أيضا معتمدية بني مهيرة.

Tableau : Caractéristiques éducationnelles (Féminin)

جدول : الخصائص التربوية للسكان (اناث)

Délégation	الامية Analphabétisme		الفئة العمرية 10 سنوات فما فوق حسب المستوى التعليمي (%) Population 10 et plus selon le niveau d'instruction (%)					نسبة التمدرس بالتعليم العالي (%) Taux de scola. supérieur 19-24 ans	نسبة التمدرس (%) Taux de scolarisation 6-14 ans (%)	المعتمدية
	النسبة Taux	عدد الأميين 10 سنوات فأكثر Analphabètes 10 ans et plus	عالي supérieur	ثانوي secondaire	إبتدائي وما شابهه primaire	لا شيء Analphabètes	عدد السكان 10 سنوات فأكثر Population 10 ans et plus			
Année 2014										سنة 2014
Tataouine Nord	25,01	6 620	9,97	33,85	31,11	25,07	26 471	36,82	96,73	تطاوين الشمالية
Tataouine Sud	21,26	3 186	10,97	35,58	32,09	21,36	14 984	47,36	97,76	تطاوين الجنوبية
Smâr	32,35	2 075	6,20	30,11	31,31	32,37	6 416	26,96	95,94	الصمار
Bir Lahmar	23,35	926	12,56	33,09	31,02	23,33	3 965	59,32	99,14	بئر الأحمر
Ghomrassen	20,28	1 630	9,83	30,38	39,46	20,33	8 038	49,95	99,05	غمراسن
Dhehiba	23,48	418	8,09	29,66	38,71	23,54	1 780	28,57	95,77	ذهيبة
Remada	27,49	1 180	7,81	31,46	33,21	27,52	4 291	35,12	97,13	رمادة
Beni Mehira	-	-	-	-	-	-	-	-	-	بني مهيبة
Gouv. Tataouine	24,32	16 035	9,78	33,14	32,71	24,37	65 945	40,27	97,24	ولاية تطاوين
Année 2018										سنة 2018
Gouv. Tataouine	23,68	16 021	15,72	29,11	31,47	23,68	67 663	-	-	ولاية تطاوين

Source : Institut National de la Statistique

Remarque : les données de la délégation de Smâr concernent aussi la délégation de Beni Mehira.

المصدر : المعهد الوطني للإحصاء

ملاحظة : معطيات معتمدية الصمار تشمل أيضا معتمدية بني مهيبة.

Tableau : Répartition de la population active occupée selon le niveau d'instruction-15 ans et plus

جدول : توزيع السكان النشيطين المشتغلين حسب المستوى التعليمي - 15 سنة فأكثر

Niveau d'instruction	المجموع Total	غير مصرح به Non déclaré	التعليم العالي Enseignement supérieur	المرحلة الثانية من التعليم الأساسي والتعليم الثانوي 2ème cycle de base et secondaire	مرحلة أولى من التعليم الأساسي 1er cycle de l'enseig. de base	بدون أي مستوى تعليمي Analphabètes	المستوى التعليمي
Année 2004							سنة 2004
Masculins	23 961	45	2 608	7 975	10 535	2 798	ذكور
Féminins	5 019	5	1 100	1 499	1 685	730	إناث
Total	28 980	50	3 708	9 474	12 220	3 528	المجموع
%	100,0	0,2	12,8	32,7	42,2	12,2	%
Année 2014							سنة 2014
Masculins	26 651	-	3 918	11 394	9 438	1 901	ذكور
Féminins	5 928	-	2 393	2 207	1 116	211	إناث
Total	32 579	-	6 311	13 602	10 555	2 112	المجموع
%	100,0	-	19,37	41,75	32,40	6,48	%
Année 2018							سنة 2018
Masculins	28 364	7	3 729	13 986	9 420	1 222	ذكور
Féminins	7 071	0	3 068	2 252	1 636	116	إناث
Total	35 435	7	6 796	16 237	11 057	1 338	المجموع
%	100,0	0,02	19,18	45,82	31,20	3,77	%

Source : Institut National de la Statistique

المصدر : المعهد الوطني للإحصاء

Tableau : Répartition de la population active occupée selon le secteur d'activité - 15 ans et plus (Total)

جدول : توزيع السكان النشيطين المشغولين حسب قطاع النشاط الإقتصادي - 15 سنة فأكثر (مجموع الجنسين)

Délégation	المجموع Total	غير مصرح به Non déclaré	الخدمات Services	البناء والأشغال العامة Batiments et travaux public	المناجم والطاقة Mines et énergie	الصناعات المعملية Industries manufacturières	الزراعة والصيد البحري Agriculture et pêche	نسبة النشاط (%) Taux d'activité %	عدد الناشطين Nombre d'actifs	المعتمدية
سنة 2014										
Tataouine Nord	13 997	21	7 929	3 630	629	1 135	653	39,8	18 230	تطاوين الشمالية
Tataouine Sud	7 639	9	5 074	1 469	317	537	233	41,5	10 853	تطاوين الجنوبية
Smâr	2 860	4	1 584	656	140	153	323	37,2	3 976	الصمار
Bir Lahmar	1 949	3	1 060	438	30	331	86	41,3	2 692	البنر الأحمر
Ghomrassen	3 191	8	1 947	654	59	355	168	33,1	4 042	عمراسن
Dhehiba	955	3	596	284	23	23	26	51,0	1 658	ذهيبة
Remada	1 988	4	1 199	179	328	59	218	42,6	3 213	رمادة
Beni Mehira	-	-	-	-	-	-	-	-	-	بني مهيرة
Gouv. Tataouine	32 579	52	19 389	7 311	1 526	2 594	1 707	39,8	44 664	ولاية تطاوين
%	100,0	0,16	59,51	22,44	4,69	7,96	5,24	-	-	%
سنة 2018										
Gouv. Tataouine	35 435	89	21 486	7 038	1 341	2 252	3 229	46,1	52 460	ولاية تطاوين
%	100,0	0,25	60,63	19,86	3,79	6,36	9,11	-	-	%

Source : Institut National de la Statistique

Remarque : les données de la délégation de Smâr concernent aussi la délégation de Beni Mehira.

المصدر : المعهد الوطني للإحصاء

ملاحظة : معطيات معتمدية الصمار تشمل أيضا معتمدية بني مهيرة.

Tableau : Répartition de la population active occupée selon le secteur d'activité - 15 ans et plus (Masculin)

جدول : توزيع السكان النشيطين المشتغلين حسب قطاع النشاط الإقتصادي - 15 سنة فأكثر (ذكور)

Délégation	المجموع Total	غير مصرح به Non déclaré	الخدمات Services	البناء والأشغال العامة Batiments et travaux public	المناجم والطاقة Mines et énergie	الصناعات المعملية Industries manufacturières	الفلحة والصيد البحري Agriculture et pêche	نسبة النشاط (%) Taux d'activité %	عدد الناشطين Nombre d'actifs	المعتمدة
سنة 2014										
Tataouine Nord	11 637	13	5 983	3 605	601	807	628	64,7	13 973	تطاوين الشمالية
Tataouine Sud	6 233	2	3 838	1 452	303	410	228	63,8	7 891	تطاوين الجنوبية
Smâr	2 551	2	1 311	651	136	130	321	67,0	3 285	الصمار
Bir Lahmar	1 513	1	692	433	30	288	68	62,5	1 786	البنر الأحمر
Ghomrassen	2 256	5	1 194	650	58	218	131	54,5	2 600	غمراسن
Dhehiba	814	2	462	282	23	19	26	75,8	1 222	ذهيبة
Remada	1 647	3	890	174	324	52	204	67,2	2 465	رمادة
Beni Mehira	-	-	-	-	-	-	-	-	-	بني مهيرة
Gouv. Tataouine	26 651	28	14 370	7 248	1 475	1 924	1 606	64,1	33 222	ولاية تطاوين
%	100,0	0,11	53,92	27,19	5,53	7,22	6,03	-	-	%
سنة 2018										
Gouv. Tataouine	28 364	47	15 139	6 995	1 328	1 639	3 215	74,1	37 485	ولاية تطاوين
%	100,0	0,16	53,37	24,66	4,68	5,78	11,34			%

Source : Institut National de la Statistique

Remarque : les données de la délégation de Smâr concernent aussi la délégation de Beni Mehira.

المصدر : المعهد الوطني للإحصاء

ملاحظة : معطيات معتمدية الصمار تشمل أيضا معتمدية بني مهيرة.

Tableau : Répartition de la population active occupée selon le secteur d'activité - 15 ans et plus (Féminin)

جدول : توزيع السكان النشيطين المشتغلين حسب قطاع النشاط الإقتصادي - 15 سنة فأكثر (إناث)

دélégation	المجموع Total	غير مصرح به Non déclaré	الخدمات Services	البناء والأشغال العامة Batiments et travaux public	المناجم والطاقة Mines et énergie	الصناعات المعملية Industries manufacturières	الفلحة والصيد البحري Agriculture et pêche	نسبة النشاط (%) Taux d'activité %	عدد الناشطين Nombre d'actifs	المعتمدية
سنة 2014										
Tataouine Nord	2 360	8	1 947	24	28	328	25	17,6	4 257	تطاوين الشمالية
Tataouine Sud	1 406	7	1 236	17	14	127	5	21,5	2 962	تطاوين الجنوبية
Smâr	309	2	273	5	4	23	2	11,9	691	الصمار
Bir Lahmar	436	2	368	5	0	43	18	24,7	906	البنر الأحمر
Ghomrassen	935	3	753	4	1	137	37	19,4	1 442	غمراسن
Dhehiba	141	1	134	2	0	4	0	26,6	436	ذهيبة
Remada	341	1	310	5	4	7	14	19,3	748	رمادة
Beni Mehira	-	-	-	-	-	-	-	-	-	بني مهيرة
Gouv. Tataouine	5 928	24	5 020	62	51	670	101	19,0	11 442	ولاية تطاوين
%	100,0	0,41	84,68	1,05	0,86	11,30	1,71	-	-	%
سنة 2018										
Gouv. Tataouine	7 071	42	6 347	43	13	613	13	23,7	14 975	ولاية تطاوين
%	100,0	0,6	89,8	0,6	0,2	8,7	0,2	-	-	%

Source : Institut National de la Statistique

Remarque : les données de la délégation de Smâr concernent aussi la délégation de Beni Mehira.

المصدر : المعهد الوطني للإحصاء

ملاحظة : معطيات معتمدية الصمار تشمل أيضا معتمدية بني مهيرة.

السكان الناشطون المشتغلون حسب المستوى التعليمي
Population active occupée selon le niveau d'instruction
2018 (%)



السكان الناشطون المشتغلون حسب النشاط الاقتصادي
Population active occupée selon le secteur d'activité 2018 (%)

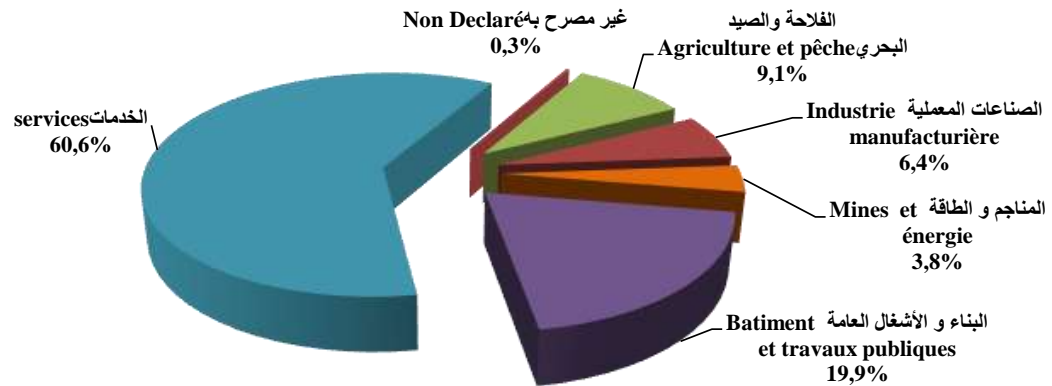


Tableau : Indicateurs sur les chômeurs -15 ans et plus (Total)

جدول : مؤشرات حول العاطلين عن العمل -15 سنة فأكثر (مجموع الجنسين)

Délégation	نسبة البطالة Taux de Chômage %		توزيع العاطلين عن العمل 15 سنة فأكثر حسب المستوى التعليمي Répartition des chômeurs 15 ans et plus selon le niveau d'instruction						عدد الناشطين Nombre d'actifs	المعتمدية
	لأصحاب الشهادات العليا diplômés du supérieur	الجمالية Global	المجموع Total	غير مصرح به Non déclaré	عالي supérieur	ثانوي secondaire	إبتدائي primaire	لا شيء Analphabètes		
Année 2014										سنة 2014
Tataouine Nord	34,14	23,22	4 233	-	1 414	2 087	651	82	45 753	تطاوين الشمالية
Tataouine Sud	40,96	29,61	3 214	-	1 059	1 614	492	49	26 159	تطاوين الجنوبية
Smâr	34,83	28,07	1 116	-	248	541	296	30	10 691	الصمار
Bir Lahmar	40,60	27,60	743	-	300	297	127	18	6 524	البنر الأحمر
Ghomrassen	30,74	21,05	851	-	307	364	167	13	12 225	غمراسن
Dhehiba	42,86	42,40	703	-	87	388	207	21	3 248	ذهيبة
Remada	38,19	38,13	1 225	-	190	645	337	53	7 546	رمادة
Beni Mehira	-	-	-	-	-	-	-	-	-	بني مهييرة
Gouv. Tataouine	36,49	27,06	12 085	0	3 606	5 936	2 277	266	112 146	ولاية تطاوين
%	-	-	100,0	0,0	29,84	49,12	18,85	2,20	-	%
Année 2018										سنة 2018
Gouv. Tataouine	-	32,45	17 025	0	6 606	7 812	2 473	135	52 460	ولاية تطاوين
%	-	-	100,0	0,0	38,80	45,88	14,52	0,79	-	%

Source : Institut National de la Statistique

Remarque : les données de la délégation de Smâr concernent aussi la délégation de Beni Mehira.

المصدر : المعهد الوطني للإحصاء

ملاحظة : معطيات معتمدية الصمار تشمل أيضا معتمدية بني مهييرة.

Tableau : Indicateurs sur les chômeurs -15 ans et plus (Masculin)

**جدول : مؤشرات حول العاطلين عن العمل -15 سنة
فأكثر (ذكور)**

Délégation	نسبة البطالة Taux de Chômage %		توزيع العاطلين عن العمل 15 سنة فأكثر حسب المستوى التعليمي Répartition des chômeurs 15 ans et plus selon le niveau d'instruction						عدد الناشطين Nombre d'actifs	المعتمدية
	لأصحاب الشهادات العليا diplômés du supérieur	الجمالية Global	المجموع Total	غير مصرح به Non déclaré	عالي supérieur	ثانوي secondaire	إبتدائي primaire	لا شئ Analphabètes		
Année 2014										سنة 2014
Tataouine Nord	19,30	16,72	2 336	-	429	1 376	467	64	21 609	تطاوين الشمالية
Tataouine Sud	25,00	21,01	1 658	-	326	972	335	25	12 373	تطاوين الجنوبية
Smâr	18,60	22,34	734	-	83	391	235	25	4 905	الصمار
Bir Lahmar	22,30	15,29	273	-	78	134	53	7	2 858	البنر الأحمر
Ghomrassen	13,48	13,23	344	-	58	205	73	8	4 774	غمراسن
Dhehiba	26,98	33,39	408	-	24	252	120	12	1 613	ذهيبة
Remada	22,61	33,18	818	-	54	461	256	47	3 666	رمادة
Beni Mehira	-	-	-	-	-	-	-	-	-	بني مهيرة
Gouv. Tataouine	20,74	19,78	6 571	0	1 052	3 791	1 539	188	51 798	ولاية تطاوين
%	-	-	100	0	16,01	57,70	23,42	2,86	-	%
Année 2018										سنة 2018
Gouv. Tataouine	-	24,33	9 122	0	1 709	5 251	2 035	126	37 485	ولاية تطاوين
%	-	-	100,0	0,0	18,7	57,6	22,3	1,4	-	%

Source : Institut National de la Statistique

Remarque : les données de la délégation de Smâr concernent aussi la délégation de Beni Mehira.

المصدر : المعهد الوطني للإحصاء

ملاحظة : معطيات معتمدية الصمار تشمل أيضا معتمدية بني مهيرة.

Tableau : Indicateurs sur les chômeurs -15 ans et plus (Féminin)

جدول : مؤشرات حول العاطلين عن العمل -15 سنة فأكثر (إناث)

Délégation	نسبة البطالة		توزيع العاطلين عن العمل 15 سنة فأكثر حسب المستوى التعليمي						عدد الناشطين Nombre d'actifs	المعتمدية
	Taux de Chômage %		Répartition des chômeurs 15 ans et plus selon le niveau d'instruction							
	لأصحاب الشهادات العليا diplômés du supérieur	الجمالية Global	المجموع Total	غير مصرح به Non déclaré	عالي supérieur	ثانوي secondaire	إبتدائي primaire	لا شيء Analphabètes		
Année 2014										سنة 2014
Tataouine Nord	50,19	44,56	1 897	-	985	710	184	18	24 144	تطاوين الشمالية
Tataouine Sud	56,71	52,53	1 556	-	733	642	157	24	13 786	تطاوين الجنوبية
Smâr	52,88	55,28	382	-	165	150	61	5	5 786	الصمار
Bir Lahmar	55,28	51,88	470	-	222	163	74	11	3 666	البنر الأحمر
Ghomrassen	42,83	35,16	507	-	249	159	94	5	7 451	غمراسن
Dhehiba	51,79	67,66	295	-	63	136	87	9	1 635	ذهيبة
Remada	52,27	54,41	407	-	136	184	81	6	3 880	رمادة
Beni Mehira	-	-	-	-	-	-	-	-	-	بني مهيرة
Gouv. Tataouine	51,77	48,19	5 514	0	2 553	2 144	738	78	60 348	ولاية تطاوين
%	-	-	100	0	46,31	38,89	13,39	1,41	-	%
Année 2018										سنة 2018
Gouv. Tataouine	-	52,78	7 903	0	4 896	2 561	438	8	14 975	ولاية تطاوين
%			100,0	0,0	62,0	32,4	5,5	0,1	-	%

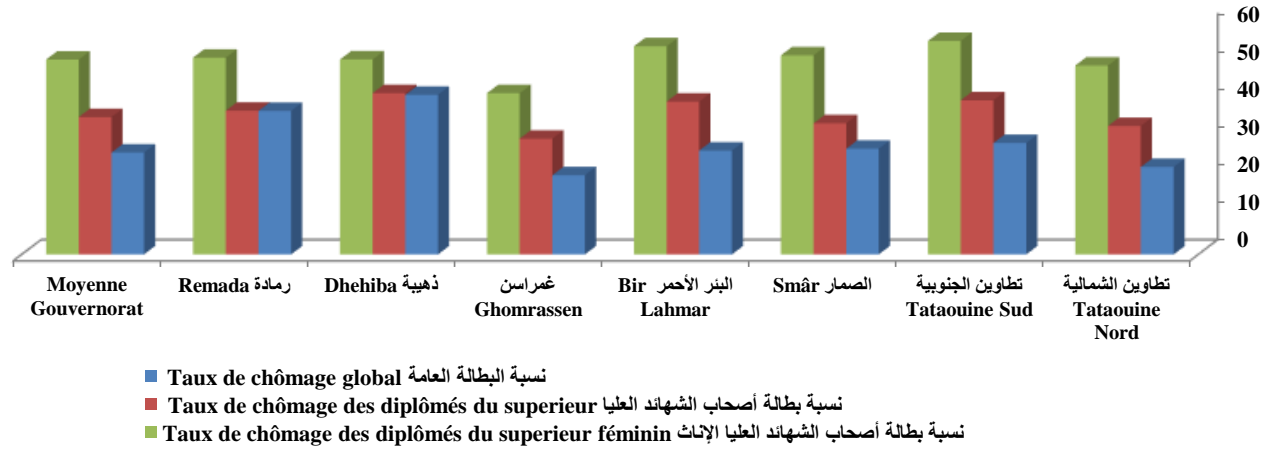
Source : Institut National de la Statistique

المصدر : المعهد الوطني للإحصاء

Remarque : les données de la délégation de Smâr concernent aussi la délégation de Beni Mehira.

ملاحظة : معطيات معتمدية الصمار تشمل أيضا معتمدية بني مهيرة.

نسبة البطالة حسب المصالح - (%) 2014 - Taux de chômage selon la délégation - (%) 2014



العاطلون عن العمل حسب المستوى التعليمي - (%) 2018 - Chômeurs selon le niveau d'instruction - (%) 2018

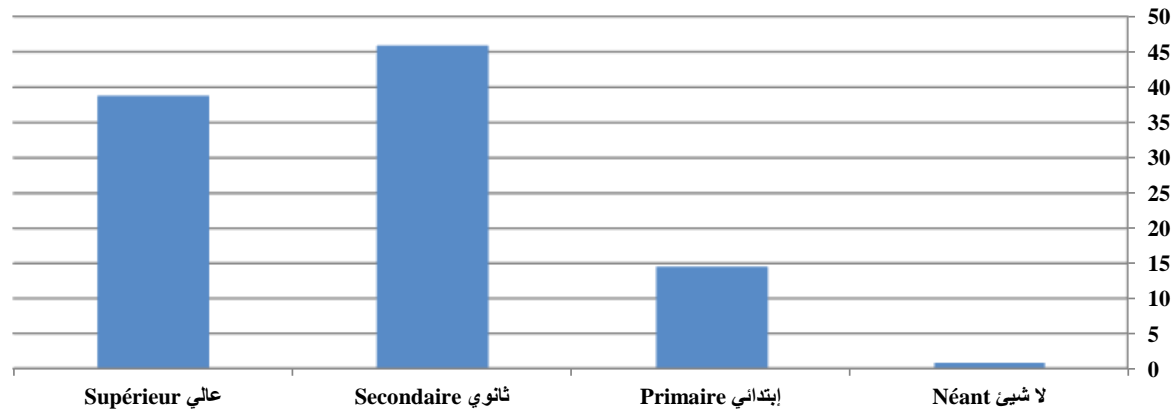


Tableau : Indicateurs sur la migration inter-délégations (Total)

جدول : الهجرة الداخلية - مؤشرات حول الهجرة الداخلية بين المعتمديات (مجموع الجنسين)

Délégation	أسباب المغادرة (%)						صافي الهجرة Solde migratoire	المغادرون Sortants	القادمون Entrants	المعتمدية
	les raisons de sortie (%)									
	سبب آخر Autre	الدراسة Etudes	مصاحبة العائلة Accompagner la famille	الزواج Mariage	المسكن Logement	العمل Emploi				
2009-2014										2014-2009
Tataouine Nord	3,1	10,6	28,0	27,18	8,9	22,3	-1 765	5 084	3 319	تطاوين الشمالية
Tataouine Sud	2,8	5,9	40,7	25,32	12,0	13,3	190	1 698	1 888	تطاوين الجنوبية
Smâr	6,7	4,1	40,8	23,27	9,4	15,7	149	490	639	الصرار
Bir Lahmar	3,1	6,0	33,9	22,19	11,5	23,2	142	383	525	بنر الأحمر
Ghomrassen	2,4	7,0	37,3	22,11	8,9	22,3	-201	1 063	862	غمراسن
Dhehiba	1,9	8,7	27,2	24,15	17,7	20,4	-49	265	216	ذهيبة
Remada	2,8	2,8	46,1	13,9	10,8	23,7	-434	902	468	رمادة
Beni Mehira	-	-	-	-	-	-	-	-	-	بني مهيرة
Gouv. Tataouine	3,1	8,1	33,7	24,6	9,9	20,6	-1 968	9 885	7 917	ولاية تطاوين

Source : Institut National de la Statistique

Remarque : les données de la délégation de Smâr concernent aussi la délégation de Beni Mehira.

المصدر : المعهد الوطني للإحصاء

ملاحظة : معطيات معتمدية الصرار تشمل أيضا معتمدية بني مهيرة.

**Tableau : Indicateurs sur la migration inter-délégations
(Masculin)**

**جدول : الهجرة الداخلية - مؤشرات حول الهجرة
الداخلية بين المعتمديات (ذكور)**

Délégation	أسباب المغادرة (%) les raisons de sortie (%)						صافي الهجرة Solde migratoire	المغادرون Sortants	القادمون Entrants	المعتمدية
	سبب آخر	الدراسة	مصاحبة العائلة	الزواج	المسكن	العمل				
	Autre	Etudes	Accompagner la famille	Mariage	Logement	Emploi				
2009-2014										2014-2009
Tataouine Nord	3,2	11,2	21,7	15,8	11,1	36,9	-927	2 502	1 575	تطاوين الشمالية
Tataouine Sud	3,3	6,5	32,3	16,3	18,9	22,8	80	768	848	تطاوين الجنوبية
Smâr	7,4	3,0	32,2	13,5	13,0	30,9	80	230	310	الصرار
Bir Lahmar	2,7	8,6	27,4	9,1	11,8	40,3	64	186	250	بئر الأحمر
Ghomrassen	1,6	9,1	27,4	15,5	9,7	36,7	-98	496	398	غمراسن
Dhehiba	2,1	10,0	16,4	20,7	19,3	31,4	-37	140	103	ذهيبة
Remada	2,1	2,7	37,0	9,5	11,4	37,2	-255	473	218	رمادة
Beni Mehira	-	-	-	-	-	-	-	-	-	بني مهيرة
Gouv. Tataouine	3,1	8,9	26,1	15,0	12,6	34,3	-1 093	4 795	3 702	ولاية تطاوين

Source : Institut National de la Statistique

Remarque : les données de la délégation de Smâr concernent aussi la délégation de Beni Mehira.

المصدر : المعهد الوطني للإحصاء

ملاحظة : معطيات معتمدية الصرار تشمل أيضا معتمدية بني مهيرة.

**Tableau : Indicateurs sur la migration inter-délégations
(Féminin)**

**جدول : الهجرة الداخلية - مؤشرات حول
الهجرة الداخلية بين المعتمديات (إناث)**

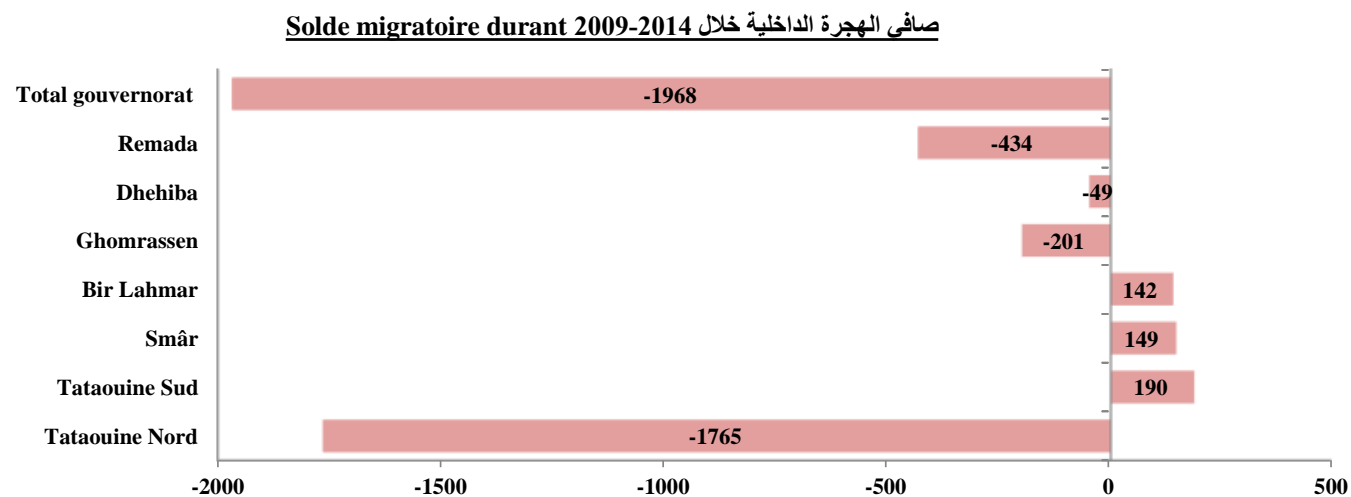
Délégation	أسباب المغادرة (%) les raisons de sortie (%)						صافي الهجرة Solde migratoire	المغادرون Sortants	القادمون Entrants	المعتمدية
	سبب آخر	الدراسة	مصاحبة العائلة	الزواج	المسكن	العمل				
	Autre	Etudes	Accompagner la famille	Mariage	Logement	Emploi				
2009-2014										2014-2009
Tataouine Nord	2,9	10,0	34,0	38,2	6,7	8,2	-838	2 582	1 744	تطاوين الشمالية
Tataouine Sud	2,4	5,5	47,6	32,8	6,2	5,5	110	930	1 040	تطاوين الجنوبية
Smâr	6,2	5,0	48,5	31,9	6,2	2,3	69	260	329	الصرار
Bir Lahmar	3,6	3,6	40,1	34,5	11,2	7,1	78	197	275	بنر الأحمر
Ghomrassen	3,2	5,1	45,9	27,9	8,3	9,7	-103	567	464	غمراسن
Dhehiba	1,6	7,2	39,2	28,0	16,0	8,0	-12	125	113	ذهيبة
Remada	3,5	2,8	56,2	18,6	10,0	8,9	-179	429	250	رمادة
Beni Mehira	-	-	-	-	-	-	-	-	-	بني مهيرة
Gouv. Tataouine	3,0	7,4	40,8	33,7	7,4	7,6	-875	5 090	4 215	ولاية تطاوين

Source : Institut National de la Statistique

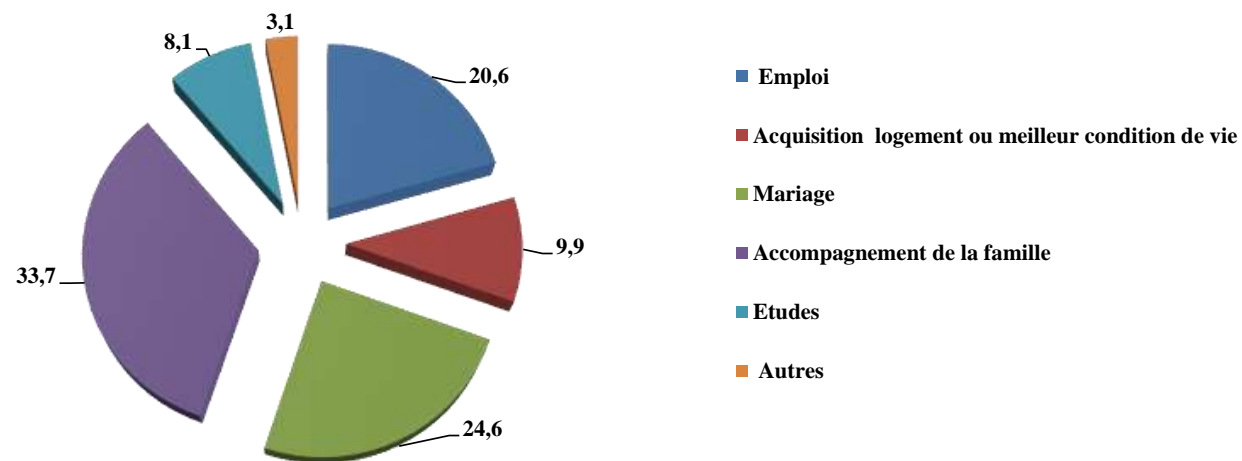
Remarque : les données de la délégation de Smâr concernent aussi la délégation de Beni Mehira.

المصدر : المعهد الوطني للإحصاء

ملاحظة : معطيات معتمدية الصرار تشمل أيضا معتمدية بني مهيرة.



الهجرة الداخلية : أسباب المغادرة خلال 2009-2014



**Tableau : Evolution du solde migratoire du
gouvernorat de Tataouine**

**جدول : الهجرة الداخلية - تطور صافي
الهجرة لولاية تطاوين**

Période		2014 - 2009	2009 - 2004	2004 - 1999	1999 - 1994	1994 - 1987	الفترة
Solde migratoire	Masculin	-1 093	-505	-1 494	-568	-799	ذكور
	Féminin	-875	-249	-961	-320	-593	اناث
	Total	-1 968	-754	-2 455	-888	-1 392	المجموع
							صافي الهجرة

Source : Institut National de la Statistique

المصدر : المعهد الوطني للإحصاء.

Tableau : Indicateurs sur l'immigration (Total)

جدول: الهجرة الخارجية - مؤشرات حول الهجرة إلى الخارج (مجموع الجنسين)

Délégation	أسباب المغادرة للخارج (%) les raisons de l'émigration (%)						صافي الهجرة Solde migratoire	المغادرون إلى الخارج émigrants	الوافدون من الخارج immigrants	المعتمدية
	سبب آخر Autre	الدراسة Etudes	مصاحبة العائلة Accompagner la famille	الزواج Mariage	المسكن Logement	العمل Emploi				
2009-2014										2014-2009
Tataouine Nord	0,4	4,1	1,5	1,4	0,4	92,1	-702	913	211	تطاوين الشمالية
Tataouine Sud	0,2	7,9	1,2	3,5	0,6	86,8	-434	522	88	تطاوين الجنوبية
Smâr	0,9	1,5	0,3	0,0	0,0	97,3	-282	328	46	الصمار
Bir Lahmar	1,4	8,5	1,4	3,5	0,0	85,2	-105	142	37	البنر الأحمر
Ghomrassen	1,2	6,7	12,3	12,3	0,2	67,3	-352	431	79	غمراسن
Dhehiba	0,0	11,1	0,0	0,0	0,0	88,9	-8	9	1	ذهيبة
Remada	2,9	4,3	0,0	4,3	0,0	88,6	-46	70	24	رمادة
Beni Mehira	-	-	-	-	-	-	-	-	-	بني مهيرة
Gouv. Tataouine	0,7	5,3	3,1	3,8	0,3	86,7	-1 929	2 415	486	ولاية تطاوين

Source : Institut National de la Statistique

Remarque : les données de la délégation de Smâr concernent aussi la délégation de Beni Mehira.

المصدر : المعهد الوطني للإحصاء

ملاحظة : معطيات معتمدية الصمار تشمل أيضا معتمدية بني مهيرة.

**Tableau : Indicateurs sur l'immigration
(Masculin)**

**جدول : الهجرة الخارجية - مؤشرات حول الهجرة إلى
الخارج (ذكور)**

Délégation	أسباب المغادرة للخارج (%) les raisons de l'émigration (%)						صافي الهجرة Solde migratoire	المغادرون إلى الخارج émigrants	الوافدون من الخارج immigrants	المعتمدية
	سبب آخر Autre	الدراسة Etudes	مصاحبة العائلة Accompagner la famille	الزواج Mariage	المسكن Logement	العمل Emploi				
2009-2014										2014-2009
Tataouine Nord	0,3	3,4	0,3	0,5	0,3	95,1	-746	873	127	تطاوين الشمالية
Tataouine Sud	0,2	7,0	0,2	0,6	0,6	91,4	-442	490	48	تطاوين الجنوبية
Smâr	0,9	1,2	0,3	0,0	0,0	97,5	-293	325	32	الصمار
Bir Lahmar	0,0	8,2	0,7	1,5	0,0	89,6	-112	134	22	البنر الأحمر
Ghomrassen	1,2	7,1	2,8	1,9	0,3	86,7	-281	323	42	غمراسن
Dhehiba	0,0	11,1	0,0	0,0	0,0	88,9	-9	9	0	ذهيبة
Remada	1,6	1,6	0,0	3,2	0,0	93,7	-51	63	12	رمادة
Beni Mehira	-	-	-	-	-	-	-	-	-	بني مهيرة
Gouv. Tataouine	0,5	4,7	0,7	0,8	0,3	93,0	-1 934	2 217	283	ولاية تطاوين

Source : Institut National de la Statistique

Remarque : les données de la délégation de Smâr concernent aussi la délégation de Beni Mehira.

المصدر : المعهد الوطني للإحصاء

ملاحظة : معطيات معتمدية الصمار تشمل أيضا معتمدية بني مهيرة.

**Tableau : Indicateurs sur l'immigration
(Féminin)**

**جدول : الهجرة الخارجية - مؤشرات حول الهجرة
إلى الخارج (إناث)**

Délégation	أسباب المغادرة للخارج (%) les raisons de l'émigration (%)						صافي الهجرة Solde migratoire	المغادرون إلى الخارج émigrants	الوافدون من الخارج immigrants	المعتمدية
	سبب آخر Autre	الدراسة Etudes	مصاحبة العائلة Accompagner la famille	الزواج Mariage	المسكن Logement	العمل Emploi				
2009-2014										2014-2009
Tataouine Nord	2,5	17,5	27,5	22,5	2,5	27,5	44	40	84	تطاوين الشمالية
Tataouine Sud	0,0	21,9	15,6	46,9	0,0	15,6	8	32	40	تطاوين الجنوبية
Smâr	0,0	33,3	0,0	0,0	0,0	66,7	11	3	14	الصمار
Bir Lahmar	25,0	12,5	12,5	37,5	0,0	12,5	7	8	15	البنر الأحمر
Ghomrassen	0,9	5,6	40,7	43,5	0,0	9,3	-71	108	37	غمراسن
Dhehiba	0,0	0,0	0,0	0,0	0,0	0,0	1	0	1	ذهيبة
Remada	14,3	28,6	0,0	14,3	0,0	42,9	5	7	12	رمادة
Beni Mehira	-	-	-	-	-	-	-	-	-	بني مهيرة
Gouv. Tataouine	2,5	12,1	30,8	37,9	0,5	16,2	5	198	203	ولاية تطاوين

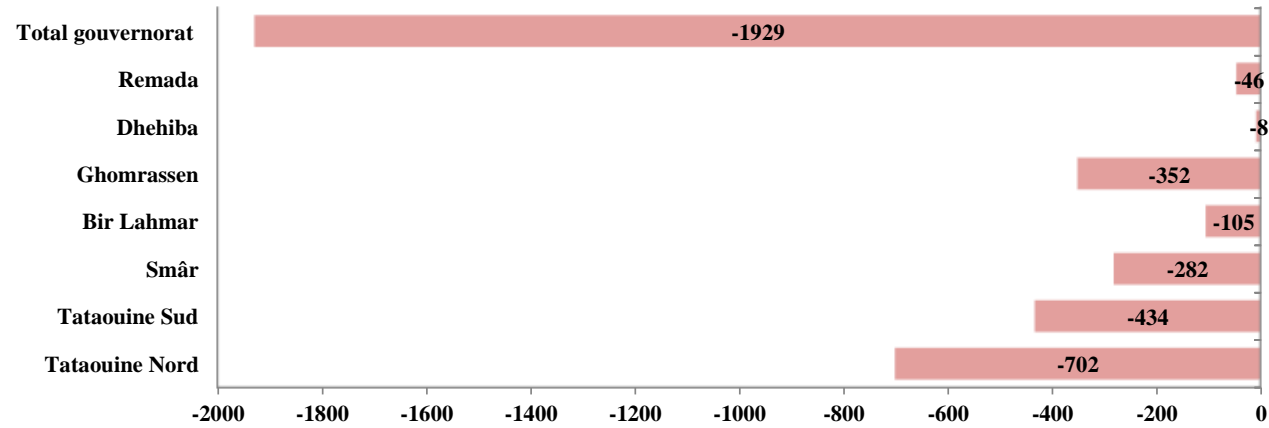
Source : Institut National de la Statistique

Remarque : les données de la délégation de Smâr concernent aussi la délégation de Beni Mehira.

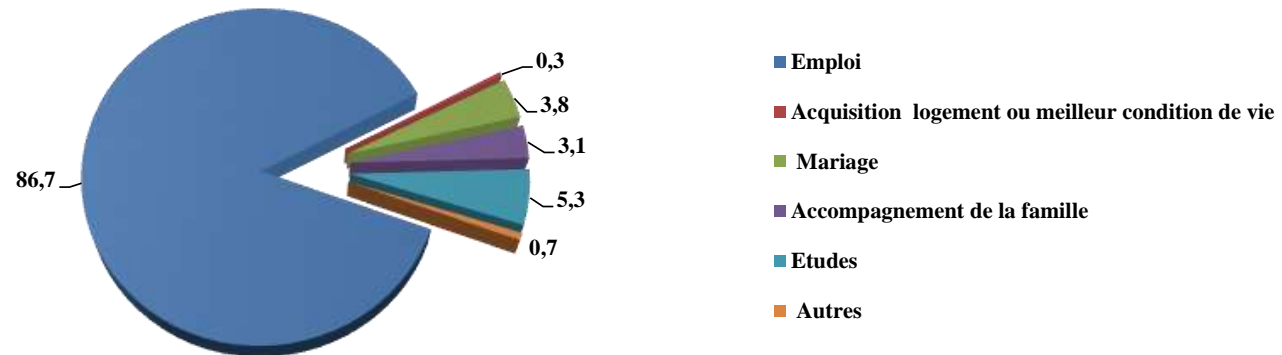
المصدر : المعهد الوطني للإحصاء

ملاحظة : معطيات معتمدية الصمار تشمل أيضا معتمدية بني مهيرة.

الهجرة الخارجية : صافي الهجرة خلال 2009-2014



أسباب المغادرة للخارج خلال 2009-2014



الجزء الثالث : البنية الأساسية والتجهيزات الجماعية

Troisième partie : Infrastructure et équipements collectifs

Tableau : Electrification - Nombre de bénéficiaires et taux d'électrification

جدول : التنوير - عدد المنتفعين ونسب التنوير

القيمة Valeur (*)	المؤشرات Indicateurs	Délégation	عدد المنتفعين Nombre de bénéficiaires	المعمدية
32 000	عدد الاسر المرتبطة بشبكة الكهرباء Nombre de ménages branchés en courant électrique	Tataouine Nord	22 900	تطاوين الشمالية
		Tataouine Sud	14 448	تطاوين الجنوبية
		Smâr	3 750	الصمار
		Bir Lahmar	4 600	البنر الأحمر
99,8	النسبة العامة للتنوير (%) Taux d'électrification global	Ghomrassen	10 290	غمراسن
		Dhehiba	1 900	ذهيبة
		Remada	3 650	رمادة
		Beni Mehira	3 150	بني مهيرة
		Total	64 688	المجموع

Source : Société Tunisienne d'Electricité et du Gaz

(*) Rapport annuel sur les indicateurs d'infrastructures 2022 (2023 prévisionnel)

المصدر : الشركة التونسية للكهرباء والغاز

(*) التقرير السنوي حول مؤشرات البنية الأساسية لسنة 2022 (2023 تقديري)

Tableau : Eau potable - Taux de branchement (SONEDE) et taux de desserte (SONEDE+GR)

جدول : الماء الصالح للشرب - عدد المنتفعين ونسب التزود والربط

النسبة % Taux en %	المؤشرات Indicateurs
99,8	نسبة التزود بالماء الصالح للشرب Taux de desserte en eau potable
98,8	نسبة الربط بشبكة الماء الصالح للشرب Taux de branchement en eau potable

Indicateurs	عدد المنتفعين Nombre de bénéficiaires	المؤشرات
Population desservie	152 000	السكان المزودون
Ménages branchés	31 700	الأسر المرتبطة

Source : Rapport annuel sur les indicateurs d'infrastructures 2022 (2023 prévisionnel)

المصدر : التقرير السنوي حول مؤشرات البنية الأساسية لسنة 2022 (2023 تقديري)

Tableau : Réseau Routier (km)

جدول : شبكة الطرقات (كلم)

Délégation	المجموع Total		مسالك فلاحية Pistes agricoles		المحلية R. locales		الجهوية R. régionales		الوطنية R. Nationales		الطرقات المرقمة Routes numérotées		المعتمدة
	غير معبدة Non Bitumée	معبدة Bitumée	غير معبدة Non Bitumée	معبدة Bitumée	غير معبدة Non Bitumée	معبدة Bitumée	غير معبدة Non Bitumée	معبدة Bitumée	غير معبدة Non Bitumée	معبدة Bitumée	غير معبدة Non Bitumée	معبدة Bitumée	
	Tataouine Nord	617,30	478,05	461,6	235,0	149,7	170,05	6	59	0	14	155,7	
Tataouine Sud	431,80	364,85	369,80	209,60	62	107,5	0	10	0	37,75	62,0	155,25	تطاوين الجنوبية
Smâr	492,35	356,45	375,25	281,45	104	37	13,1	38	0	0	117,1	75	الصمار+بني مهيرة
Bir Lahmar	184,55	142,25	183,8	107,4	0,75	22,850	0	0	0	12	0,75	34,85	البنر الأحمر
Ghomrassen	382,80	210,55	326,8	103,55	56	58	0	42	0	7	56	107	غمراسن
Dhehiba	763,55	114,30	369,7	63,9	247,8	14,2	81,8	36,2	64,25	0	393,85	50,4	ذهيبة
Remada	1 087,90	310,20	384,1	119,0	296,0	123,0	172,8	31,2	235	37	703,8	191,2	رمادة
Beni Mehira													
Total	3 960,25	1 976,65	2 471,05	1 119,90	916,25	532,60	273,70	216,40	299,25	107,75	1 489,20	856,75	المجموع

Source : Direction Régionale de l'Equipement et de l'Habitat

Remarque : les données de la délégation de Smâr concernent aussi la délégation de Beni Mehira.

المصدر : الإدارة الجهوية للتجهيز والإسكان والتهيئة الترابية
ملاحظة : معطيات معتمدة الصمار تشمل أيضا معتمدة بني مهيرة.

Tableau : Poste

جدول : البريد

Délégation	الحوالات الواردة من الخارج Mandats émis de l'Etranger		الحوالات المستخلصة (نظام داخلي) Mandats payés		الحوالات المرسلّة (نظام داخلي) Mandats émis		عدد النوافذ Nbre de guichets	عدد المكاتب Nbre de bureaux	المعتدية
	المبلغ بالآلاف دينار	العدد	المبلغ بالآلاف دينار	العدد	المبلغ بالآلاف دينار	العدد			
	Montant (milles dinars)	Nbre	Montant (milles dinars)	Nbre	Montant (milles dinars)	Nbre			
Tataouine Nord	24 910,44	27 527	16 993,24	66 343	41 547,52	46 132	11	8	تطاوين الشمالية
Tataouine Sud	27 329,87	31 701	16 185,58	67 741	33 595,28	40 707	21	12	تطاوين الجنوبية
Smâr	4 003,92	4 241	3 111,30	10 975	8 766,38	7 764	3	2	الصمار
Bir Lahmar	3 943,65	3 894	4 506,56	16 454	5 850,92	6 595	2	1	البنر الأحمر
Ghomrassen	7 645,84	8 835	6 049,02	22 498	10 398,77	13 372	9	7	غمراسن
Dhehiba	528,97	539	2 476,35	7 121	26 860,20	11 274	2	1	ذهيبة
Remada	1 576,26	1 849	4 120,11	16 147	9 408,00	13 401	5	4	رمادة
Beni Mehira	4 799,63	5 258	2 071,56	8 817,0	8 471,43	6 441,0	2	2	بني مهيرة
Total	74 738,582	83 844	55 513,72	216 096	144 898,50	145 686	55	37	المجموع

Source : Direction Régionale de la Poste

المصدر : الإدارة الجهوية للبريد

Tableau : Evolution des indicateurs postaux

جدول : تطور مؤشرات البريد

Indicateur	2023	2022	2021	2020	2019	2018	2017	2016	المؤشر
Nbre de bureaux	37	36	39	39	39	38	35	37	عدد المكاتب
Nbre de guichets	56	56	60	60	60	58	53	57	عدد النوافذ
Mandats émis de l'Etranger									الحوالات البريدية الواردة من الخارج
Nombre	83 844	70 651	65 658	49 131	38 613	29 979	24 235	16 973	العدد
Montant (Mille DT)	74 738,6	62 358,4	61 557,5	43 359,8	29 839,9	28 336,7	19 388,0	20 921,3	المبلغ أد

Source : Direction Régionale de la Poste

المصدر : الإدارة الجهوية للبريد

Tableau : Télécommunication - technologies de télécommunication fixe (Tunisie Télécom+Orange Tunisie+Ooredoo)

جدول : الإتصالات - تكنولوجيايات الإتصال القارة (اتصالات تونس+أورونج تونس+أوريدو)

Indicateurs (*)	2023	2022	2021	2020	2019	2018	المؤشرات (*)
Nbre d'abonnements au réseau téléphonique Fixe	20 000	18 600	18 400	17 000	16 100	14 500	عدد الإشتراكات بالهاتف القار
Nbre de ménages branchés au réseau téléphonique fixe	17800	16 700	15 800	14 700	13 700	12 000	عدد الأسر المرتبطة بشبكة الهاتف القار
Densité téléphonique (pour 100 habitants)	13,1	12,3	12,0	11,2	10,6	9,6	كثافة شبكة الهاتف القار (لـ 100 ساكن)
Taux de branchement des ménages au réseau téléphonique fixe (%)	55,5	52,1	46,3	43,7	41,5	36,7	نسبة ربط الأسر بشبكة الهاتف القار (%)
Nombre d'abonnements Internet FIXE (ADSL,Box Data,autres technologies)	18 900	16 900	19 700	16 600	13 000	10 100	عدد اشتراكات الإنترنت القارة (ADSL,Box Data,autres technologies)
Densité Internet fixe (pour 100 habitants)	12,4	11,1	12,9	10,9	8,6	6,7	كثافة شبكة الإنترنت القارة (لـ 100 ساكن)

Source : Rapport annuel sur les indicateurs d'infrastructure 2022 (données 2023 prévisionnelles)

المصدر : التقرير السنوي حول مؤشرات البنية الأساسية لسنة 2022 (معطيات 2023 تقديرية)

Tableau : Télécommunication - technologies de télécommunication mobile (Tunisie Télécom+Orange Tunisie+Ooredoo)

جدول : الإتصالات - تكنولوجيايات الإتصال الجوال (اتصالات تونس+أورونج تونس+أوريدو)

Indicateurs (*)	2023	2022	2021	2020	2019	2018	المؤشرات (*)
Taux de couverture 3G (%)							نسبة تغطية السكان بخدمات الجيل الثالث (%)
Tunisie Télécom	97,5	97,5	97,5	97,5	97,5	96,0	اتصالات تونس
Ooredoo Tunisie	99,5	99,5	99,8	99,8	98,8	98,0	أوريدو تونس
Orange Tunisie	91,8	95,1	87,4	87,4	66,4	86,0	أورونج تونس
Taux de couverture 4G (%)							نسبة تغطية السكان بخدمات الجيل الرابع (%)
Tunisie Télécom	91,4	83,0	81,0	81,0	81,0	64,3	اتصالات تونس
Ooredoo Tunisie	91,8	95,1	96,2	96,2	94,2	79,5	أوريدو تونس
Orange Tunisie	87,5	87,5	57,7	57,7	53,4	76,0	أورونج تونس

Source : Rapport annuel sur les indicateurs d'infrastructure 2022 (données 2023 prévisionnelles)

المصدر : التقرير السنوي حول مؤشرات البنية الأساسية لسنة 2022 (معطيات 2023 تقديرية)

Tableau : Habitat - Autorisations de bâtir

جدول : السكن الخاص - رخص البناء المسندة

Délégation	التكلفة بالدينار Coût en Dinars	المساحة المغطاة م ² Superficie couverte en m ²	عدد الغرف Nombre de pièces	عدد الرخص المسندة Nombre d'autorisations	المعتدية
Tataouine Nord	45 212 200	41 102	1 556	398	تطاوين الشمالية
Tataouine Sud	3 721 300	3 383	107	25	تطاوين الجنوبية
Smâr	6 497 700	5 907	226	58	الصرار
Beni Mehira	0				بني مهيرة
Bir Lahmar	2 227 500	2 025	76	19	البنر الأحمر
Ghomrassen	16 835 500	15 305	514	128	غمراسن
Dhehiba	247 500	225	11	4	ذهيبة
Remada	1 029 600	936	31	8	رمادة
Total	75 771 300	68 883	2 521	640	المجموع

Source : Direction Régionale de l'Equipement et de l'Habitat

المصدر : الإدارة الجهوية للتجهيز والإسكان - مصلحة الإسكان

Tableau : Enseignement privé : 1^{er} cycle - données globales

جدول : التعليم الخاص : مرحلة أولى - معطيات عامة

Délégation	متوسط كثافة الفصل Elèves / classe	معدل التلاميذ للمدرس الواحد Elèves / enseignant	المدرسون Enseignants			عدد التلاميذ Elèves			عدد الفصول Classes élèves	عدد القاعات Locaux classes	عدد المدارس Nbre d'écoles	المعتمدية
			المجموع Total	إناث Fém.	ذكور Mas.	المجموع Total	إناث Fém.	ذكور Mas.				
Tataouine Nord	20	10	31	26	5	297	145	152	15	18	2	تطاوين الشمالية
Tataouine Sud	0	0	0	0	0	0	0	0	0	0	0	تطاوين الجنوبية
Smâr	0	0	0	0	0	0	0	0	0	0	0	الصمار
Bir Lahmar	0	0	0	0	0	0	0	0	0	0	0	البنر الأحمر
Ghomrassen	0	0	0	0	0	0	0	0	0	0	0	غمراسن
Dhehiba	0	0	0	0	0	0	0	0	0	0	0	ذهيبة
Remada	0	0	0	0	0	0	0	0	0	0	0	رمادة
Beni Mehira	0	0	0	0	0	0	0	0	0	0	0	بني مهيرة
Total	20	10	31	26	5	297	145	152	15	18	2	المجموع

Source : Commissariat Régional de l'Éducation

المصدر : المندوبية الجهوية للتربية

Tableau : Enseignement public : 1er cycle de base - Année préparatoire

جدول : التعليم العام : مرحلة أولى تعليم أساسي - السنة التحضيرية

Délégation	متوسط كثافة الفوج Elèves / groupe	معدل التلاميذ للمدرس الواحد Elèves / enseignant	معدل الأطفال بالمدرسة Enfants par école	عدد المربين Nbre d'instituteurs			عدد الأطفال المسجلين Nbre d'élèves			عدد الافواج Nbre de groupes	عدد المدارس Nbre d'écoles	المعتمدية
				الجملة Total	إناث Féminins	ذكور Masculins	الجملة Total	إناث Féminins	ذكور Masculins			
Tataouine Nord	23	24	35	31	25	6	745	360	385	32	21	تطاوين الشمالية
Tataouine Sud	20	20	26	18	13	5	364	175	189	18	14	تطاوين الجنوبية
Smâr	22	22	33	6	5	1	133	61	72	6	4	الصمار
Bir Lahmar	19	19	22	6	6	0	111	53	58	6	5	البنر الأحمر
Ghomrassen	14	14	16	11	10	1	156	87	69	11	10	غمراسن
Dhehiba	25	25	38	3	2	1	75	32	43	3	2	ذهيبة
Remada	15	15	15	4	4	0	61	31	30	4	4	رمادة
Beni Mehira	16	16	21	8	5	3	125	56	69	8	6	بني مهيرة
Total	20	20	27	87	70	17	1 770	855	915	88	66	المجموع

Source : Commissariat Régional de l'Education

المصدر : المندوبية الجهوية للتربية

**Tableau : Enseignement public : 1er cycle de base -
Infrastructure**

جدول : التعليم العام : مرحلة أولى تعليم أساسي - التجهيزات

Délégation	المدارس التي بها : Ecoles ayant :			المساكن المدرسية Nbre de logements	عدد الورشات Nbre de ateliers	عدد المطاعم Nbre de restaurants	القاعات Locaux classes	المدارس Ecoles	المعمدية
	المجموعات الصحية	الكهرباء électricité	ماء الشرب eau potable						
	Blocs Sanitaires								
Tataouine Nord	40	40	40	44	0	28	263	40	تطاوين الشمالية
Tataouine Sud	20	20	20	26	0	12	152	20	تطاوين الجنوبية
Smâr	5	5	5	11	0	3	35	5	الصمار
Bir Lahmar	9	9	9	14	0	4	47	9	البنر الأحمر
Ghomrassen	15	15	15	30	0	8	96	15	عمراسن
Dhehiba	2	2	2	5	0	2	16	2	ذهيبة
Remada	9	9	9	16	0	9	55	9	رمادة
Beni Mehira	7	7	7	13	0	6	39	7	بني مهيرة
Total	107	107	107	159	0	72	703	107	المجموع

Source : Commissariat Régional de l'Education

المصدر : المندوبية الجهوية للتربية

Tableau : Enseignement public : 1er cycle de base - Données globales

جدول : التعليم العام : مرحلة أولى تعليم أساسي - معطيات عامة

Délégation	متوسط كثافة الفصل Elèves / classe	معدل التلاميذ للمدرس الواحد Elèves / enseignant	عدد الفصول Nbre de classes	المدرسون Enseignants			عدد التلاميذ Elèves			المعتمدية
				المجموع Total	إناث Fém.	ذكور Mas.	المجموع Total	إناث Fém.	ذكور Mas.	
Tataouine Nord	30	16	337	506	331	175	7 918	3 799	4 119	تطاوين الشمالية
Tataouine Sud	30	16	187	286	190	96	4 592	2 254	2 338	تطاوين الجنوبية
Smâr	30	16	45	65	39	26	1 051	501	550	الصمار
Bir Lahmar	22	12	58	86	64	22	1 047	489	558	البنر الأحمر
Ghomrassen	18	13	86	132	105	27	1 774	856	918	غمراسن
Dhehiba	34	18	22	30	27	3	545	266	279	ذهيبة
Remada	19	14	55	74	50	24	1 019	475	544	رمادة
Beni Mehira	26	14	53	72	44	28	1 011	462	549	بني مهيرة
Total	27	15	843	1 251	850	401	18 957	9 102	9 855	المجموع

Source : Commissariat Régional de l'Education

المصدر : المندوبية الجهوية للتربية

Tableau (suite et fin)

جدول (يتبع و نهاية)

Délégation	المساعدون البيداغوجيون Conseillers pédagogiques			المتفقدون Inspecteurs			المعمتدية
	المجموع Total	إناث Fém.	ذكور Mas.	المجموع Total	إناث Fém.	ذكور Mas.	
Tataouine Nord	6	1	5	2	0	2	تطاوين الشمالية
Tataouine Sud	6	4	2	3	0	3	تطاوين الجنوبية
Smâr	2	0	2	1	0	1	الصمار
Bir Lahmar	2	1	1	1	0	1	البنر الأحمر
Ghomrassen	2	1	1	0	0	0	غمراسن
Dhehiba	0	0	0	0	0	0	ذهيبة
Remada	2	1	1	1	0	1	رمادة
Beni Mehira	0	0	0	0	0	0	بني مهيرة
Total	20	8	12	8	0	8	المجموع

Source : Commissariat Régional de l'Education

المصدر : المندوبية الجهوية للتربية

Tableau : Enseignement public :1er cycle de base - Taux de réussite

جدول : التعليم العام : مرحلة أولى تعليم أساسي - نسب النجاح

Délégation	نسبة النجاح في السادسة أساسي- جوان 2023									المعتمدة
	Taux de réussite en 6 ^{ème} de base -Juin 2023									
	نسبة النجاح (%)			عدد الناجحين			عدد المترشحين			
	Taux de réuss. (%)			Admis			Candidats			
الجملة	إناث	ذكور	الجملة	إناث	ذكور	الجملة	إناث	ذكور		
Total	Féminins	Masculins	Total	Féminins	Masculins	Total	Féminins	Masculins		
Tataouine Nord	97,99	97,79	98,17	1 023	487	536	1 044	498	546	تطاوين الشمالية
Tataouine Sud	93,45	94,85	92,27	671	313	358	718	330	388	تطاوين الجنوبية
Smâr	92,64	95,24	89,87	151	80	71	163	84	79	الصرار
Bir Lahmar	94,59	95,71	93,59	140	67	73	148	70	78	البنر الأحمر
Ghomrassen	91,37	94,44	88,37	233	119	114	255	126	129	غمراسن
Dhehiba	74,39	84,21	65,91	61	32	29	82	38	44	ذهيبة
Remada	93,13	89,23	96,97	122	58	64	131	65	66	رمادة
Beni Mehira	81,41	91,46	70,27	127	75	52	156	82	74	بني مهيرة
Total	93,73	95,20	92,38	2 528	1 231	1 297	2 697	1 293	1 404	المجموع

Gouvernorat	نتائج مناظرة الدخول الى المدارس الإعدادية النموذجية - جوان 2023									الولاية
	Résultats du concours d'accès aux collèges pilotes -Juin 2023									
	نسبة النجاح (%)			عدد الناجحين			عدد المترشحين			
	Taux de réuss. (%)			Admis			Candidats			
الجملة	إناث	ذكور	الجملة	إناث	ذكور	الجملة	إناث	ذكور		
Total	Féminins	Masculins	Total	Féminins	Masculins	Total	Féminins	Masculins		
Tataouine	2,77	-	-	22	14	8	796	-	-	تطاوين

Source : Commissariat Régional de l'Education

المصدر : المندوبية الجهوية للتربية

Tableau : Enseignement public :1er cycle de base - Taux de scolarisation taux d'abandon

جدول : التعليم العام : مرحلة أولى تعليم أساسي - نسب التمدرس ونسب الانقطاع

Gouvernorat	نسبة الإلتقاط عن التعليم (%)			نسبة التمدرس 6-14 سنة (%)			نسبة التمدرس 6 سنوات (%)			الولاية
	Taux d'abandon			Taux de scolarisation 6 - 14 ans			Taux de scolarisation 6 ans			
	الجملة Total	إناث Féminins	ذكور Masculins	الجملة Total	إناث Féminins	ذكور Masculins	الجملة Total	إناث Féminins	ذكور Masculins	
Tataouine	0,46	0,25	0,67	98,35	97,80	98,90	7,99	-	-	تطاوين

Source : Commissariat Régional de l'Education

المصدر : المندوبية الجهوية للتربية

Tableau : Enseignement public : 2ème cycle de base et secondaire - Infrastructure

جدول : التعليم العام : مرحلة ثانية تعليم أساسي والثانوي - التجهيزات

دélégation	الأسرة بالمبيتات lits aux dortoirs	عدد المبيتات Nbre de dortoirs	القاعات الرياضية salles de sport	عدد المكتبات Nbre de Bibliothèques	عدد القاعات المختصة والمخابر locaux classes spécialisés et laboratoires	عدد القاعات العادية locaux classes ordinaires	عدد المعاهد Nbre de lycées	المدارس الإعدادية Nbre de collèges	المعمدية
Tataouine Nord	166	3	4	9	96	229	5	9	تطاوين الشمالية
Tataouine Sud	86	1	2	5	80	175	3	6	تطاوين الجنوبية
Smâr	0	0	1	2	14	29	1	1	الصمار
Bir Lahmar	0	0	1	3	28	46	1	2	البنر الأحمر
Ghomrassen	0	0	0	4	39	72	2	4	عمراسن
Dhehiba	0	0	0	1	8	13	0	1	ذهيبة
Remada	96	1	0	2	17	37	1	1	رمادة
Beni Mehira	0	0	0	1	22	37	1	2	بني مهيرة
Total	348	5	8	27	304	638	14	26	المجموع

Source : Commissariat Régional de l'Education

المصدر : المندوبية الجهوية للتربية

Tableau : Enseignement public : 2ème cycle de base et secondaire - données globales

جدول : التعليم العام : مرحلة ثانية تعليم أساسي والثانوي - معطيات عامة

Délégation	عدد التلاميذ الداخليين Elèves internes			متوسط كثافة الفصل Elèves / classe	معدل التلاميذ للاستاذ الواحد Elèves / enseignant	عدد الفصول Nbre de classes élèves	الأساتذة Enseignants			التلاميذ Elèves			المعمدية
	المجموع Total	إناث Fém.	ذكور Mas.				المجموع Total	إناث Fém.	ذكور Mas.	المجموع Total	إناث Fém.	ذكور Mas.	
				Tataouine Nord	91	52							
Tataouine Sud	52	26	26	26	12	150	316	132	184	3 896	2 205	1 691	تطاوين الجنوبية
Smâr	0	0	0	16	14	43	48	19	29	685	401	284	الصمار
Bir Lahmar	0	0	0	21	10	40	80	31	49	837	472	365	البنر الأحمر
Ghomrassen	0	0	0	23	11	63	132	69	63	1 425	811	614	غمراسن
Dhehiba	0	0	0	23	12	9	17	7	10	209	113	96	ذهيبة
Remada	97	74	23	24	15	33	51	32	19	777	469	308	رمادة
Beni Mehira	0	0	0	23	12	28	52	27	25	630	423	207	بني مهيرة
Total	240	152	88	24	12	558	1 067	463	604	13 281	7 681	5 600	المجموع

Source : Commissariat Régional de l'Education

المصدر : المندوبية الجهوية للتربية

**Tableau : Enseignement public : 2ème cycle de base et secondaire -
Concours 9ème de base juin 2023**

**جدول : التعليم العام : مرحلة ثانية تعليم أساسي
والثانوي - مناظرة التاسعة أساسي جوان 2023**

Délégation	مناظرة التاسعة أساسي جوان 2023 Concours 9 ^{ème} de base juin 2023									المعمدية
	نسبة النجاح (%) Taux de réus.%			عدد الناجحين Admis			عدد المترشحين Candidats			
	المجموع Total	إناث Fém.	ذكور Mas.	المجموع Total	إناث Fém.	ذكور Mas.	المجموع Total	إناث Fém.	ذكور Mas.	
Tataouine Nord	46,43	-	-	52	-	-	112	-	-	تطاوين الشمالية
Tataouine Sud	34,21	-	-	26	-	-	76	-	-	تطاوين الجنوبية
Smâr	31,25	-	-	5	-	-	16	-	-	الصمار
Bir Lahmar	38,46	-	-	5	-	-	13	-	-	البنر الأحمر
Ghomrassen	46,88	-	-	15	-	-	32	-	-	عمراسن
Dhehiba	0,00	-	-	0	-	-	0	-	-	ذهيبة
Remada	13,04	-	-	3	-	-	23	-	-	رمادة
Beni Mehira	7,14	-	-	1	-	-	14	-	-	بني مهيرة
Total	37,41	-	-	107	-	-	286	-	-	المجموع

Source : Commissariat Régional de l'Education

المصدر : المندوبية الجهوية للتربية

**Tableau : Enseignement public : 2ème cycle de base et secondaire
- Baccalauréat juin 2023**

**جدول : التعليم العام : مرحلة ثانية تعليم أساسي والثانوي - باكالوريا
جوان 2023**

Délégation	باكالوريا جوان 2023 Baccalauréat juin 2023									المعتمدية
	نسبة النجاح (%) Taux de réuss.%			عدد الناجحين Admis			عدد المترشحين Candidats			
	المجموع Total	إناث Fém.	ذكور Mas.	المجموع Total	إناث Fém.	ذكور Mas.	المجموع Total	إناث Fém.	ذكور Mas.	
Tataouine Nord	61,56	-	-	269	-	-	437	-	-	تطاوين الشمالية
Tataouine Sud	48,03	-	-	220	-	-	458	-	-	تطاوين الجنوبية
Smâr	45,71	-	-	32	-	-	70	-	-	الصمار
Bir Lahmar	65,63	-	-	63	-	-	96	-	-	البنر الأحمر
Ghomrassen	67,81	-	-	99	-	-	146	-	-	غمراسن
Dhehiba	0	-	-	0	-	-	0	-	-	ذهيبة
Remada	46,38	-	-	32	-	-	69	-	-	رمادة
Beni Mehira	42,31	-	-	22	-	-	52	-	-	بني مهيرة
Total	55,50	-	-	737	-	-	1 328	-	-	المجموع

Source : Commissariat Régional de l'Education

المصدر : المندوبية الجهوية للتربية

Tableau : Enseignement public : 2ème cycle de base et secondaire - Taux d'abandon

جدول : التعليم العام : مرحلة ثانية تعليم أساسي والثانوي -نسبة الإنقطاع عن التعليم

Délégation	نسبة الإنقطاع عن التعليم % Taux d'abandon %						المعتمدية
	تعليم ثانوي secondaire			مرحلة 2 أساسي 2 ^{ème} cycle de base			
	المجموع Total	إناث Fém.	ذكور Mas.	المجموع Total	إناث Fém.	ذكور Mas.	
Tataouine Nord	13,1	10,2	16,0	5,2	4,2	6,1	تطاوين الشمالية
Tataouine Sud	11,8	5,4	6,4	5,3	3,9	6,6	تطاوين الجنوبية
Smâr	14,3	8,4	20,3	8,7	3,6	13,8	الصمار
Bir Lahmar	12,4	7,3	17,6	5,9	4,6	7,2	البنز الأحمر
Ghomrassen	10,3	6,3	14,3	3,8	1,9	5,7	غمراسن
Dhehiba	2,6	2,2	3,0	8,6	5,6	11,6	ذهيبة
Remada	21,6	18,3	25,0	5,4	3,9	7,0	رمادة
Beni Mehira	15,7	11,6	19,7	12,9	4,8	21,0	بني مهيرة
Total	12,0	8,7	15,3	7,0	4,1	9,9	المجموع

Source : Commissariat Régional de l'Education

المصدر : المندوبية الجهوية للتربية

Tableau :Enseignement public : 2ème cycle de base et secondaire - Répartition des bacheliers par spécialité

جدول : التعليم العام : مرحلة ثانية تعليم أساسي والثانوي - توزيع الناجحين في البكالوريا حسب الإختصاص

Délégation	العلوم التجريبية Sciences expérimentales									الرياضيات Mathématiques									المعتمدة
	نسبة النجاح (%)			عدد الناجحين			عدد المترشحين			نسبة النجاح (%)			عدد الناجحين			عدد المترشحين			
	Taux de réuss.%			Admis			Candidats			Taux de réuss.%			Admis			Candidats			
	المجموع	إناث	ذكور	المجموع	إناث	ذكور	المجموع	إناث	ذكور	المجموع	إناث	ذكور	المجموع	إناث	ذكور	المجموع	إناث	ذكور	
Total	Fém.	Mas.	Total	Fém.	Mas.	Total	Fém.	Mas.	Total	Fém.	Mas.	Total	Fém.	Mas.	Total	Fém.	Mas.		
Tataouine Nord	63,95	-	-	94	-	-	147	-	-	56,52	-	-	13	-	-	23	-	-	تطاوين الشمالية
Tataouine Sud	60,91	-	-	67	-	-	110	-	-	75	-	-	9	-	-	12	-	-	تطاوين الجنوبية
Smâr	52,63	-	-	10	-	-	19	-	-	0,000	-	-	0	-	-	0	-	-	الصمار
Bir Lahmar	60,71	-	-	17	-	-	28	-	-	100	-	-	6	-	-	6	-	-	البنر الأحمر
Ghomrassen	64,86	-	-	24	-	-	37	-	-	100	-	-	7	-	-	7	-	-	غمراسن
Dhehiba	-	-	-	0	-	-	0	-	-	0	-	-	0	-	-	0	-	-	ذهيبة
Remada	68,75	-	-	11	-	-	16	-	-	0	-	-	0	-	-	0	-	-	رمادة
Beni Mehira	31,25	-	-	5	-	-	16	-	-	0	-	-	0	-	-	0	-	-	بني مهيرة
Total	61,13	-	-	228	-	-	373	-	-	72,92	-	-	35	-	-	48	-	-	المجموع

Source : Commissariat Régional de l'Education

المصدر : المندوبية الجهوية للتربية

Tableau (suite)

جدول (يتبع)

Délégation	تقنية Techniques									اقتصاد وتصرف Economie Gestion									المعتمدة
	نسبة النجاح (%)			عدد الناجحين			عدد المترشحين			نسبة النجاح (%)			عدد الناجحين			عدد المترشحين			
	Taux de réuss.%			Admis			Candidats			Taux de réuss.%			Admis			Candidats			
	المجموع	إناث	ذكور	المجموع	إناث	ذكور	المجموع	إناث	ذكور	المجموع	إناث	ذكور	المجموع	إناث	ذكور	المجموع	إناث	ذكور	
Total	Fém.	Mas.	Total	Fém.	Mas.	Total	Fém.	Mas.	Total	Fém.	Mas.	Total	Fém.	Mas.	Total	Fém.	Mas.		
Tataouine Nord	60,42	-	-	29	-	-	48	-	-	68,1	-	-	96	-	-	141	-	-	تطاوين الشمالية
Tataouine Sud	31,52	-	-	29	-	-	92	-	-	59,1	-	-	68	-	-	115	-	-	تطاوين الجنوبية
Smâr	53,33	-	-	8	-	-	15	-	-	62,5	-	-	5	-	-	8	-	-	الصمار
Bir Lahmar	77,78	-	-	14	-	-	18	-	-	56,3	-	-	9	-	-	16	-	-	البنر الأحمر
Ghomrassen	66,67	-	-	26	-	-	39	-	-	65,5	-	-	19	-	-	29	-	-	غمراسن
Dhehiba	-	-	-	0	-	-	0	-	-	0	-	-	0	-	-	0	-	-	ذهيبة
Remada	33,33	-	-	3	-	-	9	-	-	63,6	-	-	14	-	-	22	-	-	رمادة
Beni Mehira	-	-	-	0	-	-	0	-	-	31,3	-	-	5	-	-	16	-	-	بني مهيرة
Total	49,32	-	-	109	-	-	221	-	-	62,25	-	-	216	-	-	347	-	-	المجموع

Source : Commissariat Régional de l'Education

المصدر : المندوبية الجهوية للتربية

Tableau (suite)

جدول (يتبع)

Délégation	علوم الإعلامية Sc.informatiques									آداب Lettres									المعتمدية
	نسبة النجاح (%)			عدد الناجحين			عدد المترشحين			نسبة النجاح (%)			عدد الناجحين			عدد المترشحين			
	Taux de réuss.%			Admis			Candidats			Taux de réuss.%			Admis			Candidats			
	المجموع	إناث	ذكور	المجموع	إناث	ذكور	المجموع	إناث	ذكور	المجموع	إناث	ذكور	المجموع	إناث	ذكور	المجموع	إناث	ذكور	
Total	Fém.	Mas.	Total	Fém.	Mas.	Total	Fém.	Mas.	Total	Fém.	Mas.	Total	Fém.	Mas.	Total	Fém.	Mas.		
Tataouine Nord	0	-	-	0	-	-	0	-	-	47,44	-	-	37	-	-	78	-	-	تطاوين الشمالية
Tataouine Sud	50	-	-	13	-	-	26	-	-	33,01	-	-	34	-	-	103	-	-	تطاوين الجنوبية
Smâr	0	-	-	0	-	-	0	-	-	32,14	-	-	9	-	-	28	-	-	الصمار
Bir Lahmar	66,67	-	-	8	-	-	12	-	-	0	-	-	0	-	-		-	-	البنر الأحمر
Ghomrassen	66,67	-	-	8	-	-	12	-	-	68,18	-	-	15	-	-	22	-	-	غمراسن
Dhehiba	0	-	-	0	-	-	0	-	-	0	-	-	0	-	-	0	-	-	ذهيبة
Remada	0	-	-	0	-	-	0	-	-	18,18	-	-	4	-	-	22	-	-	رمادة
Beni Mehira	0	-	-	0	-	-	0	-	-	60	-	-	12	-	-	20	-	-	بني مهيرة
Total	58	-	-	29	-	-	50	-	-	40,66	-	-	111	-	-	273	-	-	المجموع

Source : Commissariat Régional de l'Education

المصدر : المندوبية الجهوية للتربية

Tableau (suite et fin)

جدول (بتبع و نهاية)

Délégation	المجموع Total									رياضة Sport									المعتمدية
	نسبة النجاح (%)			عدد الناجحين			عدد المترشحين			نسبة النجاح (%)			عدد الناجحين			عدد المترشحين			
	Taux de réuss.%			Admis			Candidats			Taux de réuss.%			Admis			Candidats			
	المجموع	إناث	ذكور	المجموع	إناث	ذكور	المجموع	إناث	ذكور	المجموع	إناث	ذكور	المجموع	إناث	ذكور	المجموع	إناث	ذكور	
Total	Fém.	Mas.	Total	Fém.	Mas.	Total	Fém.	Mas.	Total	Fém.	Mas.	Total	Fém.	Mas.	Total	Fém.	Mas.		
Tataouine Nord	61,56	-	-	269	-	-	437	-	-	-	-	-	-	-	-	-	-	-	تطاوين الشمالية
Tataouine Sud	48,03	-	-	220	-	-	458	-	-	-	-	-	-	-	-	-	-	-	تطاوين الجنوبية
Smâr	45,71	-	-	32	-	-	70	-	-	-	-	-	-	-	-	-	-	-	الصمار
Bir Lahmar	65,63	-	-	63	-	-	96	-	-	-	-	-	-	-	-	-	-	-	البنر الأحمر
Ghomrassen	67,81	-	-	99	-	-	146	-	-	-	-	-	-	-	-	-	-	-	غمراسن
Dhehiba	0,00	-	-	0	-	-	0	-	-	-	-	-	-	-	-	-	-	-	ذهيبة
Remada	46,38	-	-	32	-	-	69	-	-	-	-	-	-	-	-	-	-	-	رمادة
Beni Mehira	42,31	-	-	22	-	-	52	-	-	-	-	-	-	-	-	-	-	-	بني مهيرة
Total	55,50	-	-	737	-	-	1 328	-	-	-	-	-	-	-	-	-	-	-	المجموع

Source : Commissariat Régional de l'Education

المصدر : المندوبية الجهوية للتربية

Tableau : Enseignement secondaire libre

جدول : التعليم الثانوي الحر

Délégation	نسبة النجاح بالباكلوريا % Taux réussite au Bac %		الأساتذة Enseignants		التلاميذ Elèves		القاعات المختصة و المخابر Salles Spécialisées et laboratoires	القاعات العادية Salles Ordinaires	عدد المعاهد Lycées	المعتمدية
	منهم إناث Dont.Fém	المجموع Total	منهم إناث Dont.Fém	المجموع Total	منهم إناث Dont.Fém	المجموع Total				
Tataouine Nord	-	7,96	20	29	114	263	2	9	1	تطاوين الشمالية
Tataouine Sud	-	6,06	27	31	59	195	1	7	2	تطاوين الجنوبية
Smâr	-	0	0	0	0	0	0	0	0	الصمار
Bir Lahmar	-	11,11	14	17	17	40	0	5	1	البنر الأحمر
Ghomrassen	-	4,55	17	21	30	75	2	9	1	عمراسن
Dhehiba	-	0	0	0	0	0	0	0	0	ذهيبة
Remada	-	0	0	0	0	0	0	0	0	رمادة
Beni Mehira	-	0	0	0	0	0	0	0	0	بني مهيرة
Total	-	7,04	78	98	220	573	5	30	5	المجموع

Source : Commissariat Régional de l'Education

المصدر : المندوبية الجهوية للتربية

Tableau : Enseignement supérieur - Données globales

جدول : التعليم العالي - معطيات عامة

Etablissements	Spécialités	عدد المدرسين		عدد المتخرجين		عدد الطلبة		الإختصاصات	المؤسسة
		Nombre d'enseignants		Nombre des diplômés		Nombre d'étudiants			
		منهم إناث dont Fém.	المجموع Total	منهم إناث dont Fém.	المجموع Total	منهم إناث dont Fém.	المجموع Total		
Institut Supérieur d'Arts et Métiers	Architecture d'intérieur	21	29	13	16	101	108	إجازة هندسة داخلية	المعهد العالي للفنون والحرف بتطاوين
	Education et Enseignement	28	90	88	99	611	672	إجازة تربية و تعليم	
	Publicité Audiovisuelle	14	19	4	6	26	32	إجازة اشهار سمعي بصري	
	Anthropologie	9	26	18	20	81	89	إجازة انثربولوجيا	
	Arts plastiques	12	16	8	8	41	44	إجازة فنون تشكيلية	
	Master prof. Architecture d'intérieur	6	10	0	0	28	31	ماجستير مهني هندسة داخلية	
Total 1 :		90	190	131	149	888	976	المجموع 1 :	
Institut Supérieur des Etudes Technologiques	L.A. en Génie Mécanique	3	10	2	8	8	39	الإجازة التطبيقية في الهندسة الميكانيكية	المعهد العالي للدراسات التكنولوجية بتطاوين
	L.A. en Technologies d'Informatique	5	7	5	7	42	102	الإجازة التطبيقية في تكنولوجيات الاعلامية	
	L.A en Administration des Affaires	5	8	7	21	41	77	دروس غير حضورية	
	L.A en Génie thermique et Energies renouvelables	3	9	25	29	169	200	الإجازة التطبيقية في ادارة الاعمال	
Total 2 :		16	34	20	39	54	77	دروس غير حضورية	
Total		106	224	219	287	1323	1644	المجموع	

Source : Instituts concernés

المصدر : المعاهد العليا المعنية

Tableau : Enseignement Supérieur - Personnel enseignant

جدول : التعليم العالي - إطار التدريس

Établissement	المجموع		رتب أخرى		إطار تعليم ثانوي		مساعدون متعاقدون		مساعدون قارون		استاذ مساعد		استاذ محاضر		استاذ تعليم عالي		المؤسسة
	Total		Autres grades		Cadres PES		Assistants contractuels		Assistants permanents		Maître assistant		Maître de conférences		Professeur		
	إناث	المجموع	إناث	المجموع	إناث	المجموع	إناث	المجموع	إناث	المجموع	إناث	المجموع	إناث	المجموع	إناث	المجموع	
	Fém.	Total	Fém.	Total	Fém.	Total	Fém.	Total	Fém.	Total	Fém.	Total	Fém.	Total	Fém.	Total	
Institut Supérieur d'Arts et Métiers	90	190	63	127	1	13	17	29	2	5	7	15	0	0	0	1	المعهد العالي للفنون و الحرف
Institut Supérieur des Etudes Technologiques	34	54	7	16	2	2	14	17	0	0	10	16	1	3	0	0	المعهد العالي للدراسات التكنولوجية
Total																	المجموع

Source : Instituts concernés

المصدر : المؤسسات المعنية

Tableau : Enseignement supérieur - Cités universitaires

جدول : التعليم العالي - الأحياء الجامعية

Cité universitaire	المبيلات الخاصة		المبيلات العمومية		المطاعم		الحي الجامعي
	Foyers privés		Foyers publics		Restaurants		
	طاقة الإستيعاب Capacité	العدد Nombre	طاقة الإستيعاب Capacité	العدد Nombre	طاقة الإستيعاب Capacité	العدد Nombre	
Tataouine	0	0	740	3	500	1	تطاوين

Source : Office des Œuvres Universitaires du Sud

المصدر : ديوان الخدمات الجامعية بالجنوب

Tableau : Formation professionnelle Secteur public - données globales

جدول : التكوين المهني بالقطاع العام - معطيات عامة

Centres	Spécialités	عدد المُكوّنين		عدد المتخرجين		عدد المُكوّنين		طاقة الإستيعاب Capacité	الإختصاصات	المركز
		Nombre de Formateurs		Nombre des diplômés		Nbre d'élèves				
		منهم إناث dont Fém.	المجموع Total	منهم إناث Dont.F	المجموع Total	منهم إناث dont Fém.	المجموع Total			
Centre d'Apprentissage et de Formation professionnelle de Tataouine	Montage en Electricité bâtiment	2	3	3	19	0	65	64	مركب في كهرباء البناء	مركز التكوين والتدريب المهني بتطاوين
	Electromécanique	0	3	0	11	0	22	32	كهربائي ميكانيكي	
	Montage des cables électriques	1	2	1	22	0	34	23	مركب اسلاك كهرباء	
	Agent de fabrication d'habillement	3	3	39	39	73	73	64	عون في صناعة الملابس	
	Technicien de fabrication d'habillement	1	3	40	40	53	53	64	تقني في صناعة الملابس	
	Maintenance industrielle	0	8	9	48	11	115	128	تقني في الصيانة الصناعية	
	Chef d'équipe en installation électrique de bâtiment	0	2	0	20	2	49	64	رئيس فريق كهرباء بناء	
	Soudeur	0	1	0	0	0	32	32	لحام مركب	
	0	2	0	0	0	12	16	نحات جيبس		
Total 1 :		7	27	92	199	139	455	487	المجموع 1 :	
Centre de Formation et d'Apprentissage en métiers d'artisanat	Bijouterie	0	1	7	10	20	24	16	مصوغ	مركز التكوين والتدريب في الحرف التقليدية
Total 2 :		0	1	7	10	20	24	16	المجموع 2 :	

Tableau (suite)

جدول (يتبع)

Centres	Spécialités	عدد المُكوّنين		عدد المتخرجين		عدد المُكوّنين		طاقة الإستيعاب Capacité	الإختصاصات	المركز
		Formateurs		Nombre des diplômés		Nbre d'élèves				
		منهم إناث dont Fém.	المجموع Total	منهم إناث Dont.F	المجموع Total	منهم إناث dont Fém.	المجموع Total			
Centre de Formation Professionnelle Agricole El Ghordhab										مركز التكوين الفلاحي بالقرضاب
	Elevage - avicole			41	41	56	56	25	تربية دجاج	
	Elevage - ovin et caprin	0	0	9	31	13	36		تربية اغنام و ماعز	
	Total 3 :	0	0	50	72	69	92	25	المجموع 3 :	
Total		7	28	149	281	228	571	528	المجموع	

Source : Institutions concernées

المصدر : المؤسسات المعنية

Tableau : Formation professionnelle Secteur privé - données globales

جدول : التكوين المهني بالقطاع الخاص - معطيات عامة

Centres	عدد المُكوّنين		عدد المتخرجين		عدد المُكوّنين		طاقة الإستيعاب Capacité	المركز
	Formateurs		Nbre des diplômés		Nbre d'élèves			
	منهم إناث dont Fém	المجموع Total	منهم إناث dont Fém.	المجموع Total	منهم إناث dont Fém.	المجموع Total		
Centre Amilcar	7	13	37	45	67	69	40	هيكل التكوين الخاص "أميلكار"
Centre "Ben jaber" de formation en informatique et	2	3	3	4	11	12	30	بن جابر للتكوين في الإعلامية والاتصالات
Centre international de formation et d'encadrement	0	0	0	0	0	0	20	المركز الدولي للتكوين و التأطير
Centre Univers de Formation et d'Etudes	1	5	5	19	8	30	35	مركز عالم التكوين و الدراسات
Centre de formation " LA VICTOIRE"	2	3	5	5	5	5	25	مركز التكوين الخاص الانتصار
Academie Elhabib de formation et de succès	2	2	10	10	33	33	25	أكاديمية الحبيب للتدريب والنجاح
Ecole "AMEL" de Formation	0	0	0	0	0	0	20	مدرسة "الامل" للتكوين المهني الخاص
Global Training Center	0	0	0	0	0	0	20	المركز العالمي للتكوين
Centre Zitouna de Formation et d'Etudes	0	0	0	0	0	0	20	مركز الزيتونة للتكوين و الدراسات
Institut de la fontaine de formation	0	0	0	0	0	0	20	معهد دي لافونتان للتكوين
Centre L'EXPERT TEXTIL	0	0	0	0	0	0	16	مركز لكسبار تاكستيل
Academie Ajil	0	0	0	0	0	0	20	أكاديمية الجيل
Institut Fayrouz Alkamar	0	0	0	0	0	0	20	معهد فيروز القمر

Tableau (suite)

جدول (يتبع)

Centres	عدد المُكوّنين		عدد المتخرّجين		عدد المُكوّنين		طاقة الإستيعاب Capacité	المركز
	Formateurs		Nbre des diplômés		Nbre d'élèves			
	منهم إناث dont Fém	المجموع Total	منهم إناث dont Fém.	المجموع Total	منهم إناث dont Fém.	المجموع Total		
Centre de Formation et de Consulting Centre TIC Training TATA Pro Training and Consulting Company Centre Perfect Training and Skills Consulting Centre Gattoufi pour la formation à distance Centre Veritas Training JAD Training Center Centre pilote de formation Centre OPTIMUM- RH MCHIRGUI SBC Centre H,C Consulting et Formation Continue	تكوين مستمر Formation continue							مركز تكوين المهارة و الاستشارة مركز تيك تراينق تظا برو تراينغ اند كونسيلتينغ كاميني مركز التميز للاستشارة في التكوين والمهارات القطوفي للتدريب عن بعد مركز فيريتاس تراينق مركز جاد للتدريب المركز النموذجي للتكوين مركز اوبيتوموم للموارد البشرية شركة المشيرقي للخدمات و الأعمال مركز هش س للاستشارات والتكوين المستمر
Total = 24 centres	14	26	60	83	124	149	311	المجموع = 24 مركزا

Source : Direction Régionale de la Formation Professionnelle et de l'Emploi

المصدر : الإدارة الجهوية للتكوين المهني والتشغيل

Tableau : Emploi - données globales

جدول : التشغيل - معطيات عامة

Délégation	عروض الشغل Offres d'emploi				طلبات الشغل Demandes d'emploi				المعتمدة
	مختص qualifié		عامل عادي Ouvrier		غير إطارات Autres		إطارات Cadres		
	منهم إناث dont Fém.	المجموع Total	منهم إناث dont Fém.	المجموع Total	منهم إناث dont Fém.	المجموع Total	منهم إناث dont Fém.	المجموع Total	
Tataouine Nord	45	86	8	55	892	1 974	1 151	1 441	تطاوين الشمالية
Tataouine Sud	9	16	9	34	528	1 095	632	804	تطاوين الجنوبية
Smâr	11	15	2	32	180	405	143	186	الصمار
Bir Lahmar	0	3	2	10	226	393	297	396	البنر الأحمر
Ghomrassen	0	3	2	7	197	365	280	352	غمراسن
Dhehiba	0	0	0	2	137	282	67	71	ذهيبة
Remada	0	7	0	14	235	815	111	138	رمادة
Beni Mehira	0	0	0	9	88	155	46	56	بني مهيرة
Total	65	130	23	163	2 483	5 484	2 727	3 444	المجموع

Source : Direction Régionale de l'Emploi et de la Formation Professionnelle Tataouine

المصدر : الإدارة الجهوية للتشغيل والتكوين المهني بتطاوين

Tableau (suite)

جدول (يتبع)

Délégation	طلبات الشغل غير الملباة Demandes non satisfaites				التوظيفات Placements				المعتمدية
	غير إطارات Autres		إطارات Cadres		غير إطارات Autres		إطارات Cadres		
	منهم إناث dont Fém.	المجموع Total	منهم إناث dont Fém.	المجموع Total	منهم إناث dont Fém.	المجموع Total	منهم إناث dont Fém.	المجموع Total	
Tataouine Nord	140	396	186	261	92	149	89	1 141	تطاوين الشمالية
Tataouine Sud	96	238	114	159	62	104	49	55	تطاوين الجنوبية
Smâr	37	106	28	37	33	50	15	22	الصمار
Bir Lahmar	61	86	53	83	19	22	10	11	البنر الأحمر
Ghomrassen	54	88	60	78	13	14	23	24	غمراسن
Dhehiba	72	142	20	22	5	6	1	1	ذهيبة
Remada	66	233	29	39	12	34	1	4	رمادة
Beni Mehira	23	40	6	7	5	11	2	3	بني مهيرة
Total	549	1 329	496	686	241	390	190	1 261	المجموع

Source : Direction Régionale de l'Emploi et de la Formation Professionnelle Tataouine

المصدر : الإدارة الجهوية للتشغيل والتكوين المهني بتطاوين

Tableau (suite et fin)

جدول : (يتبع ونهاية)

Délégation	برنامج عقد الكرامة Programme de contrat dignité		برنامج الخدمة المدنية التطوعية Programme de service civique volontaire		تربص الإعداد للحياة المهنية شهادت غير جامعية Contrats d'insertion des non diplômés du supérieur		تربص الإعداد للحياة المهنية شهادت جامعية Contrats d'insertion des diplômés du supérieur		المعتمدة
	منهم إناث dont Fém.	المجموع Total	منهم إناث dont Fém.	المجموع Total	منهم إناث dont Fém.	المجموع Total	منهم إناث dont Fém.	المجموع Total	
Tataouine Nord	13	16	102	113	135	165	299	325	تطاوين الشمالية
Tataouine Sud	8	8	120	133	97	126	128	144	تطاوين الجنوبية
Smâr	0	2	21	28	30	33	28	31	الصمار
Bir Lahmar	5	5	43	48	25	28	46	49	البنر الأحمر
Ghomrassen	1	1	28	30	29	41	34	38	غمراسن
Dhehiba	0	0	10	11	11	11	4	4	ذهيبة
Remada	2	2	24	25	29	42	12	14	رمادة
Beni Mehira	0	0	12	14	16	20	16	16	بني مهيرة
Total	29	34	360	402	372	466	567	621	المجموع

Source : Direction Régionale de la Formation Professionnelle et de l'Emploi

المصدر : الإدارة الجهوية للتكوين المهني والتشغيل

Tableau : Santé - Infrastructure sanitaire dans le secteur public

جدول : الصحة - التجهيزات بالقطاع العام

Délégation	عدد الأسرة Nombre de lits	عدد المخابر Nombre de laboratoires	عدد مراكز الصحة الأساسية Nbre de centres de santé de base	عدد المستشفيات المحلية Nbre d'hôpitaux Locaux	عدد المستشفيات الجهوية Nbre d'hôpitaux régionaux	المعمدية
Tataouine Nord	204	1	20	-	1	تطاوين الشمالية
Tataouine Sud	-	1	12	-	-	تطاوين الجنوبية
Smâr	4	1	4	-	-	الصمار
Bir Lahmar	-	1	7	-	-	البنر الأحمر
Ghomrassen	30	1	8	1	-	غمراسن
Dhehiba	4	1	3	-	-	ذهيبة
Remada	25	1	6	1	-	رمادة
Beni Mehira	-	1	6	-	-	بني مهيرة
Total	267	8	66	2	1	المجموع

Source : Direction Régionale de la Santé Publique

المصدر : الإدارة الجهوية للصحة العمومية

Tableau : Santé - Infrastructure sanitaire dans le secteur privé

جدول : الصحة - التجهيزات بالقطاع الخاص

Délégation	محلات تمريض Infirmeries	مراكز لتصفية الدم Cliniques de dialyse	مخابر التحليل Laboratoires	الصيدليات Pharmacies	المصحات Nbre de cliniques	المعتدية
Tataouine Nord	-	2	-	5	-	تطاوين الشمالية
Tataouine Sud	-	-	3	10	-	تطاوين الجنوبية
Smâr	-	-	-	2	-	الصمار
Bir Lahmar	1	-	-	2	-	البنر الأحمر
Ghomrassen	-	-	-	4	-	غمراسن
Dhehiba	-	-	-	1	-	ذهيبة
Remada	-	-	-	2	-	رمادة
Beni Mehira	-	-	-	1	-	بني مهيرة
Total	1	2	3	27	0	المجموع

Source : Direction Régionale de Santé publique

المصدر : الإدارة الجهوية للصحة العمومية

Tableau : Santé - Personnel médical

جدول : الصحة - الإطار الطبي

Délégation	القطاع العام Secteur Public								المعتمدية
	صيدالفة Pharmaciens		طب أسنان Dentistes		إختصاص Spécialistes		طب عام Généralistes		
	منهم إناث dont Fém.	المجموع Total	منهم إناث dont Fém.	المجموع Total	منهم إناث dont Fém.	المجموع Total	منهم إناث dont Fém.	المجموع Total	
Tataouine Nord	3	5	3	3	5	13	13	24	تطاوين الشمالية
Tataouine Sud	2	2	2	2	-	-	6	8	تطاوين الجنوبية
Smâr	1	1	-	1	-	-	2	5	الصمار
Bir Lahmar	1	1	1	1	-	-	2	3	البنر الأحمر
Ghomrassen	1	2	2	2	-	-	3	6	غمراسن
Dhehiba	-	-	1	1	-	-	1	3	ذهيبة
Remada	1	1	1	1	-	-	-	3	رمادة
Beni Mehira	-	-	1	1	-	-	-	-	بني مهيرة
Total	9	12	11	12	5	13	27	52	المجموع

Source : Direction Régionale de la Santé Publique

المصدر : الإدارة الجهوية للصحة العمومية

Tableau (suite et fin)

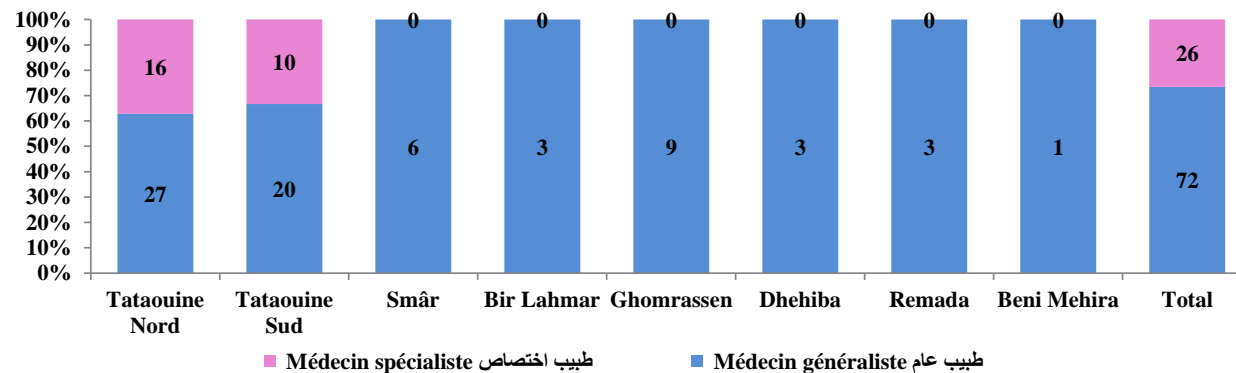
جدول (تابع ونهاية)

Délégation	القطاع الخاص Secteur Privé								المعتمدة
	صيدالدة Pharmaciens		طب أسنان Dentistes		إختصاص Spécialistes		طب عام Généralistes		
	منهم إناث dont Fém.	المجموع Total	منهم إناث dont Fém.	المجموع Total	منهم إناث dont Fém.	المجموع Total	منهم إناث dont Fém.	المجموع Total	
Tataouine Nord	2	5	2	4	0	3	-	3	تطاوين الشمالية
Tataouine Sud	3	12	2	11	2	10	-	12	تطاوين الجنوبية
Smâr	-	2	-	-	-	-	-	1	الصمار
Bir Lahmar	1	2	1	1	-	-	-	-	البنر الأحمر
Ghomrassen	1	4	1	3	-	-	-	3	غمراسن
Dhehiba	-	1	-	-	-	-	-	-	ذهيبة
Remada	-	2	1	1	-	-	-	-	رمادة
Beni Mehira	1	1	-	-	-	-	-	1	بني مهيرة
Total	8	29	7	20	2	13	0	20	المجموع

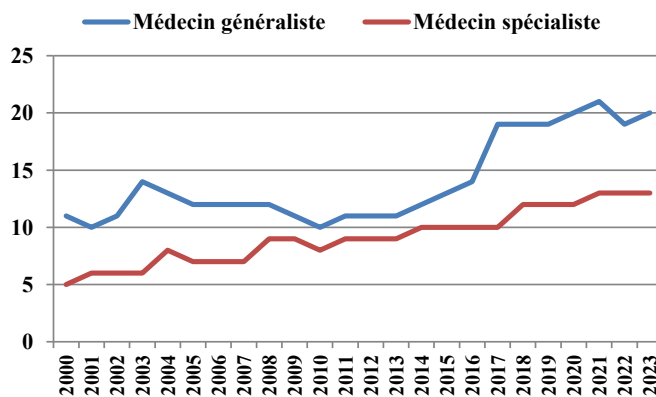
Source : Direction Régionale de la Santé Publique

المصدر : الإدارة الجهوية للصحة العمومية

توزيع الأطباء حسب المتمدية 2023 Répartition des médecins par délégation 2023



Evolution du nombre des médecins - secteur privé



Evolution du nombre des médecins - secteur public

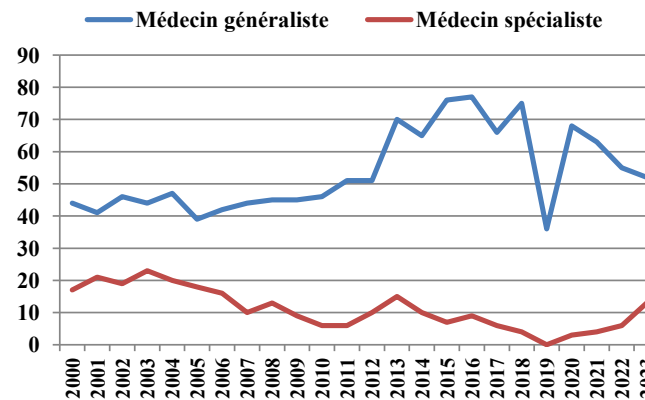


Tableau : Santé - Personnel para-médical

جدول : الصحة - الإطار شبه الطبي

Délégation	مساعدو الصحة Auxiliaires de santé publique		المرضىون Infirmiers		الفنيون السامون Techniciens supérieurs								المعتمدة Sâge Femmes	
					إختصاصات أخرى Autres Spécialités		تحاليل Biologistes		أشعة Radiologistes		تبيج Anesthésistes			
	منهم إناث dont Fém.	المجموع Total	منهم إناث dont Fém.	المجموع Total	منهم إناث dont Fém.	المجموع Total	منهم إناث dont Fém.	المجموع Total	منهم إناث dont Fém.	المجموع Total	منهم إناث dont Fém.	المجموع Total		
Tataouine Nord	44	49	141	207	27	35	11	16	14	19	25	29	18	تطاوين الشمالية
Tataouine Sud	21	22	31	44	7	11	4	5	1	1	-	-	3	تطاوين الجنوبية
Smâr	3	4	6	15	1	1	2	3	1	3	-	-	6	الصمار
Bir Lahmar	5	8	19	23	3	4	3	3	1	3	-	-	1	البنر الأحمر
Ghomrassen	12	12	34	45	2	3	5	5	3	6	-	-	6	غمراسن
Dhehiba	7	9	15	20	0	0	3	3	3	3	-	-	6	ذهبية
Remada	4	5	16	23	0	1	4	4	4	4	-	-	6	رمادة
Beni Mehira	1	3	9	12	-	-	1	1	1	1	-	-	-	بني مهيرة
Total	97	112	271	389	40	55	33	40	28	40	25	29	46	المجموع

Source : Direction Régionale de la Santé Publique

المصدر : الإدارة الجهوية للصحة العمومية

Tableau : Santé - Indicateurs

جدول : الصحة - المؤشرات

Délégation	نسبة الولادات بالوسط الصحي % Accouchement assistés %	النساء المستعملات لوسائل التنظيم femmes utilisant des moyens contraceptifs	نسبة النساء المراقبات بعد الولادة % % des actes postnataux	نسبة النساء المراقبات قبل الولادة % % des actes prénataux	المرشدات الإجتماعيات Assistants sociales	مراكز التنظيم العائلي centres de planning familial	المعمدية
Tataouine Nord							تطاوين الشمالية تطاوين الجنوبية
Tataouine Sud	99,94	711	23	43	1	1	
Smâr	100,00	50	14	50	-	-	الصمار
Bir Lahmar	100,00	110	30	60	-	-	البنر الأحمر
Ghomrassen	100,00	70	10	31	-	-	غمراسن
Dhehiba	100,00	31	46	83	-	-	ذهيبة
Remada	100,00	77	21	86	-	-	رمادة
Beni Mehira	97,43	58	12	81	-	-	بني مهيرة
Total	99,85	1 107	15	48	1	1	المجموع

Source : Direction Régionale de la Santé Publique

المصدر : الإدارة الجهوية للصحة العمومية

Tableau : Assainissement - données globales

جدول : التطهير - معطيات عامة

Délégation	نسبة الربط % Taux de bran- chement % (*)	المساكن المرتبطة بالشبكة Nbre de logements branchés	عدد محطات الضخ Nbre de stations de pompâge	طول شبكة التطهير بالمتر		محطات التطهير				المعمدية
				Réseau d'assainissement (m)		Stations d'épuration				
				قنوات إستغلال مياه الأمطار aramage aes eaux de pluie	شبكة التطهير Longueur du réseau ONAS	المياه المطهرة (3م/يوم) eaux épurées (m3/J)	الطاقة (3م/يوم) Capacité (m3/J)	عدد المشتركين Nbre d'abonnés	العدد Nbre	
Tataouine Nord	78,8	13 873	1	0	204 624	7 732	5 430	18 271	1	تطاوين الشمالية
Tataouine Sud	50	2 749	1	0	51 095			3 525		تطاوين الجنوبية
Ghomrassen	0	0	0	0	0	0	0	0	0	غمراسن
Bir Lahmar	0	0	0	0	0	0	0	0	0	البنر الأحمر
Smâr	0	0	0	0	0	0	0	0	0	الصمار
Dhehiba	0	0	0	0	0	0	0	0	0	ذهيبة
Remada	0	0	0	0	0	0	0	0	0	رمادة
Beni Mehira	0	0	0	0	0	0	0	0	0	بني مهيرة
Total	52,8	16 622	2	0	255 719	7 732	5 430	21 796	1	المجموع

Source : Office National De L'Assainissement

المصدر : الديوان الوطني للتطهير

(*) Rapport annuel sur les indicateurs d'infrastructures 2022 (2023 prévisionnel)

(*) التقرير السنوي حول مؤشرات البنية الأساسية لسنة 2022 (2023 تقديري)

Tableau : Culture - données globales

جدول : الثقافة - معطيات عامة

Délégation	عدد الزوار Nbre de visiteurs	عدد المتاحف الخاصة Nbre de musées privés	عدد المتاحف العمومية Nbre de musées publics	عدد المهرجانات Nbre de festivals	دور الثقافة		المسارح		المكتبات العمومية				المعمدية
					Maisons de culture		Théâtres		Bibliothèques				
					المقاعد capacité	العدد Nbre	طاقة capacité	العدد Nbre	عدد المشتركين Nbre d'abonnés	الكتب Livres disponibles	المقاعد Capacité	العدد Nbre	
Tataouine Nord	0	0	0	7	0	0	0	0	331	21 692	224	2	تطاوين الشمالية
Tataouine Sud	0	0	0	12	400	1	0	0	1 107	57 810	359	3	تطاوين الجنوبية
Smâr	500	1	0	2	231	1	0	0	153	14 075	87	1	الصمار
Bir Lahmar	500	1	0	0	169	1	0	0	264	14 369	84	1	البنر الأحمر
Ghomrassen	500	1	0	3	196	1	0	0	490	50 004	360	3	غمراسن
Dhehiba	0	0	0	2	300	1	3 500	1	112	17 574	82	1	ذهيبة
Remada	0	0	0	2	192	1	0	0	314	20 875	132	1	رمادة
Beni Mehira	0	0	0	1	0	0	0	0	58	16 215	84	1	بني مهيرة
Total	1 500	3	0	29	1 488	6	3 500	1	2 829	212 614	1 412	13	المجموع

Source : Commissariat régional de la culture

المصدر : المندوبية الجهوية للثقافة

Tableau : Jeunesse - données globales

جدول : الشباب - معطيات عامة

Délégation	نوادي الشباب الريفي Clubs de jeunes		مراكز الاضطياف والتخيم centres de campement				دور الشباب Maisons de jeunes						المعمدية	
	المنخرطون Nbre d'adhérents		العدد Nbre	الليالي المقضاة Nbre de nuitées	الطاقة Capacité	العدد Nbre	المستفيدين Nbre de bénéficiaires		المنخرطون Nbre d'adhérents		الليالي المقضاة Nbre de nuitées	عدد المبيلات Nbre de foyers		العدد Nbre
	منهم إناث dont Fém.	المجموع Total					منهم إناث dont Fém.	المجموع Total	منهم إناث dont Fém.	المجموع Total				
Tataouine Nord	0	0	0	0	0	0	4 240	10 735	22	45	3 715	1	2	تطاوين الشمالية
Tataouine Sud	0	50	1	550	40	1	34 284	96 982	165	395	0	0	3	تطاوين الجنوبية
Smâr	0	0	1	0	0	0	2 880	7 680	105	250	0	0	1	الصمار
Bir Lahmar	0	0	0	0	0	0	3 868	9 334	110	200	0	0	1	البنر الأحمر
Ghomrassen	10	70	2	0	0	0	3 225	7 832	96	200	0	0	1	غمراسن
Dhehiba	0	0	0	0	0	0	869	6 714	56	134	2 857	1	1	ذهيبة
Remada	0	0	2	0	0	0	1 807	7 210	161	250	0	0	1	رمادة
Beni Mehira	0	0	1	0	0	0	0	0	0	0	0	0	0	بني مهيرة
Total	10	120	7	550	40	1	51 173	146 487	715	1 474	6 572	2	10	المجموع

Source : Commissariat régional de la Jeunesse et du Sport.

المصدر : المندوبية الجهوية للشباب والرياضة

Tableau : Sport - données globales

جدول : الرياضة - معطيات عامة

Délégation	وحدات النهوض بالرياضة Unités de promotion du sport	الجمعيات الرياضية المدرسية Associations Sportives Scolaires	الجمعيات الرياضية المدنية Associations sportives civiles			مضمار ألعاب قوى terrains d'athletisme	الملاعب الرياضية Terrains de sport		القاعات الرياضية Salles de sport		المعمدية
			المنخرطون		العدد Nbre		معشبة gazonnés	صلبة terre battue	الطاقة Capacité	العدد Nbre	
			Nbre d'adhérents								
			منهم إناث dont Fém.	المجموع Total							
Tataouine Nord	2	25	346	823	8	0	1	-	1 500	1	تطاوين الشمالية
Tataouine Sud	-	12	365	1 050	6	0	1	-	0	0	تطاوين الجنوبية
Smâr	-	3	20	96	2	0	1	-	0	0	الصمار
Bir Lahmar	-	3	112	280	4	0	1	-	0	0	البنر الأحمر
Ghomrassen	1	3	0	110	1	0	1	-	0	1	غمراسن
Dhehiba	-	2	0	161	1	0	1	-	0	0	ذهيبة
Remada	-	1	0	131	1	0	1	-	150	1	رمادة
Beni Mehira	-	-	92	252	2	0	0	-	0	0	بني مهيرة
Total	3	49	935	2 903	25	0	7	0	1 650	3	المجموع

Source : Commissariat régional de la Jeunesse et du Sport.

المصدر : المندوبية الجهوية للشباب والرياضة

Tableau : Enfance - données globales

جدول : الطفولة - معطيات عامة

Délégation	القطاع العام Secteur Public					المعتمدية
	المراكز المندمجة للشباب والطفولة Centres intégrés de la jeunesse et de l'enfance	مراكز الاعلامية للطفل Centres informatique pour enfance	مركبات الطفولة Complexe d'enfance	رياض أطفال Jardins d'enfants	نوادي الاطفال Clubs d'enfants	
Tataouine Nord	-	1	1	-	1	تطاوين الشمالية
Tataouine Sud	-	-	-	-	-	تطاوين الجنوبية
Smâr	-	-	-	-	-	الصمار
Bir Lahmar	-	-	-	1	-	البنر الأحمر
Ghomrassen	-	-	-	1	1	غمراسن
Dhehiba	-	-	1	1	-	ذهيبة
Remada	-	-	1	-	1	رمادة
Beni Mehira	-	-	-	-	-	بني مهيرة
Total	10	1	3	3	3	المجموع

Source : Commissariat régional de la Femme, de la Famille et de l'enfance.

المصدر : المندوبية الجهوية للمرأة والاسرة والطفولة

Tableau (suite et fin)

جدول (تابع ونهاية)

Délégation	القطاع الخاص Secteur Privé					المعتمدية
	نوادي اعلامية Centres informatique	محاضن الاطفال Crèches	محاضن مدرسية Garderies Scolaires	رياض اطفال Jardins d'enfants	نوادي الاطفال Clubs d'enfants	
Tataouine Nord	-	-	7	29	-	تطاوين الشمالية
Tataouine Sud	-	-	-	7	-	تطاوين الجنوبية
Smâr	-	-	-	5	-	الصمار
Bir Lahmar	-	-	1	2	-	البنر الأحمر
Ghomrassen	-	-	1	2	-	غمراسن
Dhehiba	-	-	-	1	-	ذهيبة
Remada	-	-	-	3	-	رمادة
Beni Mehira	-	-	-	-	-	بني مهيرة
Total	-	-	9	49	-	المجموع

Source : Commissariat régional de la Femme, de la Famille et de l'enfance.

المصدر : المندوبية الجهوية للمرأة والاسرة والطفولة

Tableau : Promotion sociale - données globales

جدول : النهوض الإجتماعي - معطيات عامة

Délégation	المعوقون Handicapés			عدد الجمعيات الإجتماعية Nbre d'associations sociales	عدد المراكز المحلية للعمل الإجتماعي Nbre de centres de travail social locaux	الإعتمادات المخصصة للمنع بالآلف دينار Montant des allocations en 1000 D1	عدد العائلات المنفعة فعليا Familles bénéficiaires d'une allocation	عدد العائلات المعوزة Nbre de familles nécessiteuses	المعتمدية
	مؤسسات التأطير Etablissements d'encadrement	العدد Nbre							
		منهم إناث dont Fém.	المجموع Total						
Tataouine Nord	5	1 112	2 878	5	1	6 603,60	2 408	2 408	تطاوين الشمالية
Tataouine Sud	2	558	1 449	2	1	4 952,40	1 816	1 816	تطاوين الجنوبية
Smâr	1	92	262	1	1	803,64	294	294	الصمار
Bir Lahmar	1	165	493	1	1	1 209,48	445	445	البنر الأحمر
Ghomrassen	1	409	1 063	1	1	2 256,84	836	836	غمراسن
Dhehiba	1	73	189	1	1	1 009,56	374	374	ذهيبة
Remada	1	204	519	1	1	1 358,04	501	501	رمادة
Beni Mehira	1	62	222	1	1	974,04	356	356	بني مهيرة
Total	13	2 675	7 075	13	8	19 167,60	7 030	7 030	المجموع

Source : Direction Régionale des Affaires Sociales

المصدر : الإدارة الجهوية للشؤون الإجتماعية

Tableau : Affaires religieuses- écoles coraniques

جدول : الشؤون الدينية - قطاع الكتاتيب

Délégation	عدد الأطفال Nombre d'enfants				عدد المؤدبين Nombre de Muddebs		عدد الكتاتيب Nombre d'écoles coraniques	المعمدية
	5 سنوات 5 ans		4 سنوات 4 ans		منهم إناث dont Fém.	المجموع Total		
	منهم إناث dont Fém.	المجموع Total	منهم إناث dont Fém.	المجموع Total				
Tataouine Nord	40	86	151	320	3	17	17	تطاوين الشمالية
Tataouine Sud	57	134	160	343	9	15	15	تطاوين الجنوبية
Smâr	0	0	34	83	2	5	5	الصمار
Bir Lahmar	0	0	30	63	1	3	3	البنر الأحمر
Ghomrassen	0	0	85	172	3	8	8	غمراسن
Dhehiba	0	0	25	40	1	1	1	ذهيبة
Remada	5	12	6	13	1	1	1	رمادة
Beni Mehira	0	0	5	12	0	1	1	بني مهيرة
Total	102	232	496	1046	20	51	51	المجموع

Source : Direction Régionale des Affaires Religieuses

المصدر : الإدارة الجهوية للشؤون الدينية

Tableau : Affaires religieuses - Monuments

جدول : الشؤون الدينية - المعالم الدينية

Délégation	الاطارات الدينية Personnels					المعالم الدينية Monuments religieux		المعتمدية	
	الوعاظ Prédicateurs		عدد القائمين على الشؤون Autres	عدد المؤذنين Mouadhins	عدد أئمة الخمس Imam Khoms	عدد الأئمة الخطباء Imam Khatib	المساجد Mosquées		الجوامع Mosquées
	منهم إناث dont Fém.	المجموع Total							
Tataouine Nord	1	3	52	47	45	40	7	47	تطاوين الشمالية
Tataouine Sud	1	2	35	31	29	40	5	34	تطاوين الجنوبية
Smâr	0	0	6	7	5	2	1	7	الصمار
Bir Lahmar	1	1	10	9	8	9	1	10	البنر الأحمر
Ghomrassen	0	1	24	20	19	12	3	25	غمراسن
Dhehiba	0	0	4	2	1	1	1	3	ذهيبة
Remada	0	1	9	9	6	7	0	10	رمادة
Beni Mehira	0	0	7	7	7	4	0	8	بني مهيرة
Total	3	8	147	132	120	115	18	144	المجموع

Source : Direction Régionale des Affaires Religieuses

المصدر : الإدارة الجهوية للشؤون الدينية

Tableau : Justice - Carte Juridique

جدول : العدل - الخارطة القضائية

دélégation	عدد الأعوان Nombre des agents	عدد القضاة Nombre de juges	المحكمة أو فرع العقارية Tribunal immobilier ou branche	محكمة التعقيب Cour de cassation	محاكم الاستئناف Cours d'appel	المحاكم الابتدائية Tribunal de première instance	محاكم الناحية Justices Cantonales	المعتمدة
Tataouine Nord	55	25	1	0	0	1	1	تطاوين الشمالية
Tataouine Sud	0	0	0	0	0	0	0	تطاوين الجنوبية
Smâr	0	0	0	0	0	0	0	الصمار
Bir Lahmar	0	0	0	0	0	0	0	البنر الأحمر
Ghomrassen	5	1	0	0	0	0	1	عمراسن
Dhehiba	0	0	0	0	0	0	0	ذهيبة
Remada	0	0	0	0	0	0	0	رمادة
Beni Mehira	0	0	0	0	0	0	0	بني مهيرة
Total	60	26	1	0	0	1	2	المجموع

Source : Direction Régionale de la Justice

المصدر : الإدارة الجهوية للعدل

الجزء الرابع : قطاع الإنتاج

Quatrième partie : Secteurs productifs

Tableau : Ressources en eaux

جدول : الموارد المائية

Source	عدد الآبار المجهزة Nbre de puits équipés	عدد الآبار Nombre de puits	الكمية المستغلة (مليون م ³ /السنة) Quantités prélevées Mm3 / an	الموارد (مليون م ³ /السنة) Ressources disponibles Mm3 / an	المصدر
<u>Eaux souterraines</u>	3 236	3 776	37,88	65,54	المياه الجوفية
Nappes phréatiques	2 737	3 266	11,61	15,14	المائدة السطحية
Nappes profondes	499	510	26,27	50,40	المائدة العميقة
<u>Eaux de ruissellement</u>	-	-	8,5	27	مياه السيول
Total	3 236	3 776	46,38	92,54	الجملة

Source : Commissariat Régional au Développement Agricole

المصدر : المندوبية الجهوية للتنمية الفلاحية : دائرة الموارد المائية

Tableau : Caractéristiques de la nappe phréatique

جدول : خصائص المائدة السطحية

Nom de la nappe	عدد الآبار المجهزة Nbre de puits équipés	عدد الآبار Nbre de puits	الكمية المستغلة (مليون م ³ /السنة) Quantités prélevées Mm3 / an	الموارد (مليون م ³ /السنة) Ressources disponibles Mm3 / an	الملوحة (غ/ل) Salinité (g/l)	العمق (متر) Profondeur (m)	إسم المائدة
Ghomrassen - El Mrabtime	63	80	0,1725	0,4	5-2	50-15	غمراسن-المراطين
Bassin Oued Tataouine	591	679	1,700	1,4	7,5-09	50-15	حوض وادي تطاوين
Bassin Oued Tlalet - El Ferch	406	460	1,766	1,8	8-1,1	50-08	حوض ثلاث الفرش
Bassin Oued Graguer	8	16	0,02	0,88	3,5-1,5	50-15	حوض وادي قراقر
Bassin Smar	914	977	4,495	2,75	13-1	50-08	حوض الصمار
El Ouâra	19	42	0,102	0,9	10-4	50-15	الوعرة
Om El Khayalet	207	293	0,503	1,5	8-3	50-15	سيخة أم الخيلات
Bassin Dhaher Est	420	536	2,166	2,6	10-1,5	50-15	حوض الظاهر الشرقي
Bassin Aïn Dkouk	78	114	0,636	2	11-2	50-15	حوض عين دكوك
Bassin Remtha	30	57	0,03	0,41	10-2,5	50-06	حوض رمثة
Dhaher	1	12	0,02	0,5	10-1,5	50-10	الظاهر
Total	2 737	3 266	11,61	15,14	13-0,9	-	المجموع

Source : Commissariat Régional au Développement Agricole

المصدر : المندوبية الجهوية للتنمية الفلاحية : دائرة الموارد المائية

Tableau : Caractéristiques de la nappe profonde

جدول : خصوصيات المائدة العميقة

Nom de la nappe	عدد الآبار المجهزة Nbre de puits équipés	عدد الآبار Nbre de puits	الكمية المستغلة (مليون م ³ /السنة) Quantités prélevées Mm3 / an	الموارد (مليون م ³ /السنة) Ressources disponibles Mm3 / an	الملوحة (غ/ل) Salinité (g/l)	العمق (متر) Profondeur (m)	إسم المائدة
Continental intercalaire	135	144	13,09	28,40	9-0,6	500-90	القاري الوسيط
Complexe terminal Borj El Khadra	5	7	1,43	4,70	5-1,7	200-100	المركب النهاني برج الخضراء
Jurassique intercalaire	159	159	5,94	3,80	5,7-0,5	170-90	الجيراسيك الوسطي
Grès du Trias	58	58	2,40	2,80	5-0,7	320-70	حث الترياس تطاوين
Complexe quaternaire El Ouara	6	6	0,137	4,70	6-1	100-50	المركب الرباعي بالوعدة
Jurassique supérieur	40	40	0,595	3,20	7-0,6	200-50	الجيراسي الاعلى
Dolomite du Trias	96	96	2,68	2,80	6-1	300-50	دلوميات الترياس
Total	499	510	26,27	50,4	9-0,6	500-50	المجموع

Source : Commissariat Régional au Développement Agricole

المصدر : المندوبية الجهوية للتنمية الفلاحية : دائرة الموارد المائية

Tableau : Répartition de la superficie selon la catégorie d'occupation du sol (ha)

جدول : توزيع المساحة الجمالية حسب نوعية إستغلال الأرض (هك)

Délégation	المساحة الجمالية Superficie totale	المساحة غير الفاحية Terres Incultes	المساحة الصالحة للفلاحة Superficie agricole utile				المعمدية
			المجموع Total	الغابات Forêt	المراعي Parcours	الأراضي الزراعية Terres cultivables	
Tataouine Nord	242 500	9 922	232 578	2 578	180 000	50 000	تطاوين الشمالية
Tataouine Sud	240 000	32 413	207 587	2 587	150 000	55 000	تطاوين الجنوبية
Smâr	180 150	12 840	167 310	580	35 000	25 000	الصمار
Beni Mehira				1 730	105 000		بني مهيبة
Bir Lahmar	26 750	1 531	25 219	219	10 000	15 000	البنر الأحمر
Ghomrassen	65 000	9 675	55 325	325	40 000	15 000	غمراسن
Dhehiba	218 500	8 268	210 232	232	200 000	10 000	ذهيبة
Remada	2 916 000	2 105 553	810 447	447	780 000	30 000	رمادة
Total	3 888 900	2 180 202	1 708 698	8 698	1 500 000	200 000	المجموع

Source : Commissariat Régional au Développement Agricole

المصدر : المندوبية الجهوية للتنمية الفلاحية

Tableau : Répartition des terres cultivables (ha)

جدول : إستغلال الأراضي الزراعية (هك)

Délégation	زراعات أخرى Autres cultures	أشجار مثمرة Arboriculture	البقول Légumineuses	الخضروات Légumes	الأعلاف Fourrages	الحبوب Céréaliculture	المعتدية
Tataouine Nord	0	9 123	2	56,5	11,5	20,75	تطاوين الشمالية
Tataouine Sud	0	8 867	1	35	5	1,5	تطاوين الجنوبية
Smâr	0	10 606	2	34	20	13,5	الصمار
Beni Mehira	0	9 813	2	14,5	5,5	0	بني مهيرة
Bir Lahmar	0	10 003	1	25,5	5	9,25	البنر الأحمر
Ghomrassen	0	2 287	0	34	8	0	عمراسن
Dhehiba	0	4 187	0	35	25	0	ذهيبة
Remada	0						رمادة
Total	0	54 886	8	235	80	45	المجموع

Source : Commissariat Régional au Développement Agricole

المصدر : المندوبية الجهوية للتنمية الفلاحية

Tableau : Répartition des exploitations agricoles selon la taille

جدول : توزيع المستغلات الفلاحية حسب الحجم

Taille	النسبة (%) Taux (%)	المساحة (هك) Superficie (Ha)	النسبة (%) Taux (%)	عدد المستغلات Nbre d'exploitations	الحجم
Sans terre			1,80	108	بدون أرض
0 - 1 ha	0,01	18	0,35	21	0 - 1 هك
1 - 2 ha	0,10	140	1,53	92	1 - 2 هك
2 - 3 ha	0,17	242	1,58	95	2 - 3 هك
3 - 4 ha	0,43	631	3	180	3 - 4 هك
4 - 5 ha	0,91	1 326	4,9	294	4 - 5 هك
5 -10 ha	6,94	10 106	21,95	1 317	5 - 10 هك
10 - 20 ha	17,31	25 222	29,23	1 754	10 - 20 هك
20 - 50 ha	33,4	48 659	25,53	1 532	20 - 50 هك
50 - 100 ha	19,44	28 314	7,28	437	50 - 100 هك
100 ha et plus	21,29	31 012	2,83	170	100 هك فما فوق
Total	100	145 670	100	6 000	المجموع

Source : Résultats de l'enquête sur les structures des exploitations agricoles 2004-2005

المصدر : نتائج الإستمارة حول هيكلية المستغلات الفلاحية لموسم 2004-2005

Tableau : Périmètres irrigués

جدول : المناطق السقوية

Délégation	المناطق السقوية الخاصة			المناطق السقوية العمومية			المعمدية
	Périmètres irrigués Privés			Périmètres irrigués Publics			
	المساحة القابلة للتكتيف (هك)	المساحة القابلة للري (هك)	العدد	المساحة القابلة للتكتيف (هك)	المساحة القابلة للري (هك)	العدد	
Sup. Irriguée (ha)	Sup. irrigable (ha)	Nbre	Sup. Irriguée (ha)	Sup. irrigable (ha)	Nbre		
Tataouine Nord	923	923	-	646,309	767,104	9	تطاوين الشمالية
Tataouine Sud	616	616	-	89,71	96,66	2	تطاوين الجنوبية
Smâr	1711	1711	-	15	30	1	الصمار
Beni Mehira	30	30	-	15	15	1	بني مهيرة
Bir Lahmar	30	30	-	540,359	895,352	11	البنر الأحمر
Ghomrassen	330	330	-	603,624	851,909	6	عمراسن
Dhehiba	366	366	-	465,82	606,91	2	ذهيبة
Remada	1199	1199	-	1037,64	1323,86	10	رمادة
Total	5 175	5 175	-	3 413,462	4 586,795	42	المجموع

Source : Commissariat Régional au Développement Agricole

المصدر : المندوبية الجهوية للتنمية الفلاحية - دائرة المناطق السقوية

Tableau : Cultures annuelles - en sec

جدول : الزراعات السنوية - نمط بعلي

Délégation	البقول Légumineuses		الخضروات Légumes		الأعلاف Fourrages		الحبوب Céréales		المعمدية
	الإنتاج (طن)	المساحة (هك)	الإنتاج (طن)	المساحة (هك)	الإنتاج (طن)	المساحة (هك)	الإنتاج (طن)	المساحة (هك)	
	Prod.(T)	Sup.(ha)	Prod.(T)	Sup.(ha)	Prod.(T)	Sup.(ha)	Prod.(T)	Sup.(ha)	
Tataouine Nord	0	0	0	0	0	0	0	0	تطاوين الشمالية
Tataouine Sud	0	0	0	0	0	0	0	0	تطاوين الجنوبية
Smâr	0	0	0	0	0	0	0	0	الصمار
Beni Mehira	0	0	0	0	0	0	0	0	بني مهيرة
Bir Lahmar	0	0	0	0	0	0	0	0	البنر الأحمر
Ghomrassen	0	2	0	0	0	0	0	0	غمراسن
Dhehiba	0	0	0	0	0	0	0	0	ذهيبة
Remada	0	0	0	0	0	0	0	0	رمادة
Total	0	2	0	0	0	0	0	0	المجموع

Source : Commissariat Régional au Développement Agricole

المصدر : المندوبية الجهوية للتنمية الفلاحية

Tableau : Cultures annuelles - en irrigué

جدول : الزراعات السنوية - نمط سقوي

Délégation	البقول Légumineuses		الخضروات Légumes		الأعلاف Fourrages		الحبوب Céréales		المعمدية
	الإنتاج (طن)	المساحة (هك)	الإنتاج (طن)	المساحة (هك)	الإنتاج (طن)	المساحة (هك)	الإنتاج (طن)	المساحة (هك)	
	Prod.(T)	Sup.(ha)	Prod.(T)	Sup.(ha)	Prod.(T)	Sup.(ha)	Prod.(T)	Sup.(ha)	
Tataouine Nord	1,2	2	1 490	56,5	500	11,5	49,5	20,75	تطاوين الشمالية
Tataouine Sud	0,6	1	930	35	220	5	3,5	1,5	تطاوين الجنوبية
Smâr	1	2	910	34	880	20	33	13,5	الصمار
Beni Mehira	0,9	2	365	14,5	240	5,5	0	0	بني مهيرة
Bir Lahmar	0,7	1	680	25,5	210	5	26	9,25	البنر الأحمر
Ghomrassen	0	0	1 025	34	340	8	0	0	غمراسن
Dhehiba	0	0	920	35	1100	25	0	0	ذهيبة
Remada	0	0							رمادة
Total	4,4	8	6 320	235	3 490	80	112	45	المجموع

Source : Commissariat Régional au Développement Agricole

المصدر : المندوبية الجهوية للتنمية الفلاحية

Tableau : Arboriculture - en sec

جدول : الأشجار المثمرة - نمط بعلي

Délégation	أنواع أخرى		تين		رمان		عنب		لوز		نخيل		زيتان		المعمدية
	Autres		Figues		Grenades		Raisins		Amandes		Dattes		Olives		
	الإنتاج	المساحة	الإنتاج	المساحة	الإنتاج	المساحة	الإنتاج	المساحة	الإنتاج	المساحة	الإنتاج	المساحة	الإنتاج	المساحة	
	(طن)	(هك)	(طن)	(هك)	(طن)	(هك)	(طن)	(هك)	(طن)	(هك)	(طن)	(هك)	(طن)	(هك)	
Prod.	Sup.	Prod.	Sup.	Prod.	Sup.	Prod.	Sup.	Prod.	Sup.	Prod.	Sup.	Prod.	Sup.		
(T)	(ha)	(T)	(ha)	(T)	(ha)	(T)	(ha)	(T)	(ha)	(T)	(ha)	(T)	(ha)		
Tataouine Nord	0	13	0	55	0	0	0	0	0	55	0	10	0	8 090	تطاوين الشمالية
Tataouine Sud	0	20	0	85	0	0	0	0	0	42	0	50	0	8 373	تطاوين الجنوبية
Smâr	0	8	0	60	0	0	0	0	0	14	0	40	200	9 675	الصمار
Beni Mehira	0	1	0	41	0	0	0	0	0	10	0	0	0	9 409	بني مهيرة
Bir Lahmar	0	13	0	145	0	0	0	0	0	15	0	30	0	9 038	البنر الأحمر
Ghomrassen	0	4	0	156	0	0	0	0	0	5	0	0	0	1 675	غمراسن
Dhehiba	0	1	0	143	0	0	0	0	0	44	0	0	0	2 370	ذهيبة
Remada	0		0		0		0		0						رمادة
Total	0	60	0	685	0	0	0	0	0	185	0	130	200	48 630	المجموع

Source : Commissariat Régional au Développement Agricole

المصدر : المندوبية الجهوية للتنمية الفلاحية

Tableau : Arboriculture - en irrigué

جدول : الأشجار المثمرة - نمط سقوي

Délégation	أنواع أخرى		لوز		تين		عنب		رمان		نخيل		زياتين		المعمدية
	Autres		Amandes		Figues		Raisins		Grenades		Dattes		Olives		
	الإنتاج	المساحة	الإنتاج	المساحة	الإنتاج	المساحة	الإنتاج	المساحة	الإنتاج	المساحة	الإنتاج	المساحة	الإنتاج	المساحة	
	(طن)	(هك)	(طن)	(هك)	(طن)	(هك)	(طن)	(هك)	(طن)	(هك)	(طن)	(هك)	(طن)	(هك)	
Prod.	Sup.	Prod.	Sup.	Prod.	Sup.	Prod.	Sup.	Prod.	Sup.	Prod.	Sup.	Prod.	Sup.		
(T)	(ha)	(T)	(ha)	(T)	(ha)	(T)	(ha)	(T)	(ha)	(T)	(ha)	(T)	(ha)		
Tataouine Nord	77	25	15	9	33	20	0	0	25	11	15	15	380	820	تطاوين الشمالية
Tataouine Sud	21	12	3	2	8	8	0	0	21	6,5	5	12	70	256	تطاوين الجنوبية
Smâr	44	24	15	13	25	25	0	0	45	29,5	15	22	600	695	الضمار
Beni Mehira															بني مهيرة
Bir Lahmar	139	51	46	20	31	26	0	0	13	3,5	0	0	80	252	البنر الأحمر
Ghomrassen	93	29	22	10	36	31	0	0	80	20	20	35	360	637	غمراسن
Dhehiba	60	32	12	8	32	30	0	0	1	0,5	15	9	80	367	ذهيبة
Remada	140	76	23	15	135	155	0	0	25	29	50	102	630	1 252	رمادة
Total	574	249	136	77	300	295	0	0	210	100	120	195	2 200	4 279	المجموع

Source : Commissariat Régional au Développement Agricole

المصدر : المندوبية الجهوية للتنمية الفلاحية

Tableau : Elevage - Répartition du cheptel (têtes)

جدول : تربية الماشية - توزيع القطيع (رأس)

Délégation	الأرانب المنتجة Nbre de lapines	عدد مربى الأرانب Nbre des éleveurs cunicoles	دواجن لحم Poulets de chair	دواجن بيض Poules pondeuses	أجباح نحل Ruches	الإبل Camelins	الماعز Caprins	الأغنام Ovins	الأبقار Bovins	المعتدية
Tataouine Nord	0	0	0	11 000	100	1 118		122 428	49	تطاوين الشمالية
Tataouine Sud	0	0	0	0	0	1 701		83 666	0	تطاوين الجنوبية
Smâr	0	0	0	11 000	0	604		46 702	335	الصمار
Bir Lahmar	0	0	7 700	0	120	14		22 400	0	البنر الأحمر
Ghomrassen	0	0	10 000	10 750	0	173		37 160	0	عمراسن
Dhehiba	0	0	0	0	0	1 319		27 999	7	ذهيبة
Remada	0	0	0	0	0	1 286		85 031	0	رمادة
Beni Mehira	0	0	0	0	0	5 087		99 399	0	بني مهيرة
Total	0	0	17 700	32 750	220	11 302		524 785	391	المجموع

Source : Commissariat Régional au Développement Agricole

المصدر : المندوبية الجهوية للتنمية الفلاحية

Tableau : Elevage- Production (tonnes)

جدول : تربية الماشية - الإنتاج (طن)

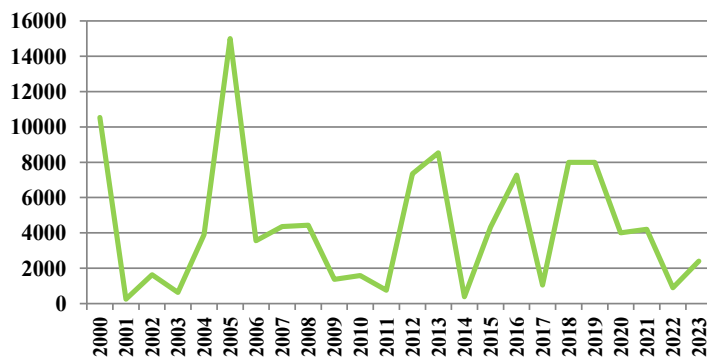
Délégation	Autres productions - أنواع أخرى				Viandes - اللحوم							Lait - الحليب		المعتمدة
	الجلود Cuir	الصوف Laine	العسل Miel	البيض (ألف وحدة) Œufs (milliers)	السمان Cailles	الأرانب Cunicoles	الدواجن Volailles	الإبل Camelin	الماعز Caprin	الأغنام Ovin	الأبقار Bovin	الماعز Caprin (*)	الأبقار Bovin	
Tataouine Nord	-	93,3	1,4	4,4	0	0	0	18,8	210	921,5	4,3	-	62,5	تطاوين الشمالية
Tataouine Sud	-	63,8	0	0	0	0	0	28,6	143,5	629,8	0	-	0	تطاوين الجنوبية
Smâr	-	35,6	0	4,4	0	0	0	10,1	80,1	351,5	29,1	-	428,5	الصمار
Bir Lahmar	-	17,1	0	0,0	0	0	22	0,2	38,4	168,6	0	-	0	البنر الأحمر
Ghomrassen	-	28,4	1,6	4,3	0	0	28	2,9	63,7	279,7	0	-	0	غمراسن
Dhehiba	-	21,3	0	0	0	0	0	22,2	48	210,8	1	-	9	ذهيبة
Remada	-	64,8	0	0	0	0	0	21,7	145,8	640	0	-	0	رمادة
Beni Mehira	-	75,8	0	0	0	0	0	85,5	170,5	748,2	0	-	0	بني مهيرة
Total	0	400	3	13	0	0	50	190	900	3 950	34	300	500	المجموع

Source : Commissariat Régional au Développement Agricole

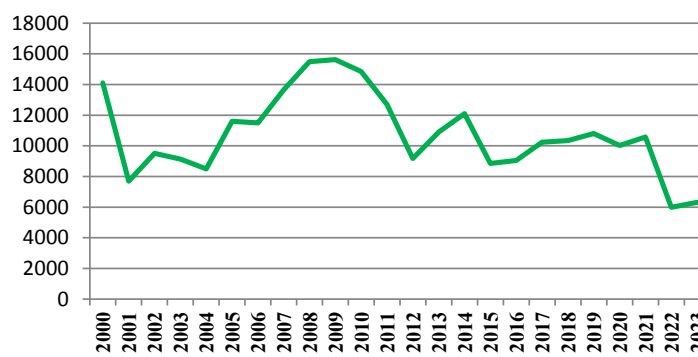
المصدر : المندوبية الجهوية للتنمية الفلاحية

(*) : ملاحظة: إنتاج حليب الماعز يتم إستغلاله مباشرة لتغذية الصغار والكمية المتبقية للإستهلاك الذاتي للمربين

تطور إنتاج الزيتون بالطن
Evolution de la production des olives (tonnes)



تطور إنتاج الخضروات بالطن
Evolution de la production des légumes (tonnes)



تطور إنتاج اللحوم الحمراء بالطن
Evolution de la production des viandes rouges (tonnes)



تطور إنتاج الحليب بالطن
Evolution de la production du lait (tonnes)

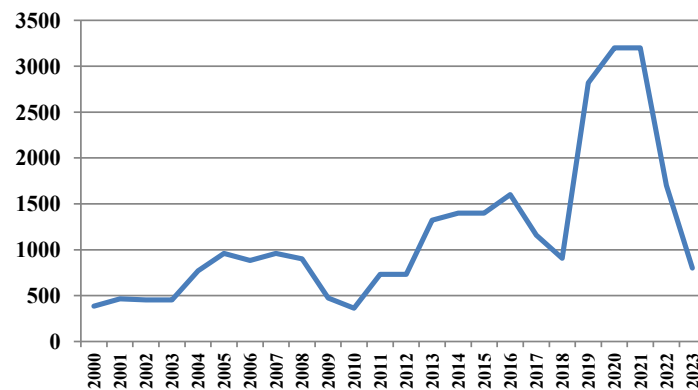


Tableau : Institutions de développement agricole

جدول : مؤسسات التنمية الفلاحية

Délégation	مجامع التنمية الفلاحية Groupements développement agricole	المعاصر Huileries		الجمعيات المانية Associations d'Intérêts Collectifs eau	مراكز الإشعاع الفلاحي Centres de rayonnement agricole	خلايا الإرشاد الفلاحي Cellules de vulgarisation agricole	شركات تعاونية للخدمات الفلاحية Sociétés Mutuelles de Seviles Agricoles (SMSA)		المعمدية
		طاقة العصر طن/ يوم Capacité tonnes/jour	العدد Nbre				المنخرطون Adhérents	العدد Nbre	
Tataouine Sud	12	29	2	-	1	1	114	5	تطاوين الجنوبية
Smâr	10	8	2	-	1	1	40	2	الصمار
Bir Lahmar	16	27	3	-	1	1	33	1	البنر الأحمر
Ghomrassen	14	115	6	-	2	1	117	2	غمراسن
Dhehiba	7	0	0	-	2	1	11	1	ذهيبة
Remada	21	0	0	-	3	1	110	1	رمادة
Beni Mehira	6	0	0	-	0	1	148	1	بني مهيرة
Total	123	280	21	0	12	8	617	16	المجموع

Source : Commissariat Régional au Développement Agricole

المصدر : المنوبية الجهوية للتنمية الفلاحية

Tableau : Investissement agricole - Répartition des projets selon la délégation

جدول : الإستثمار الفلاحي - توزيع المشاريع حسب المعتبرية

Délégation	المشاريع المنجزة Projets réalisés			المشاريع المصادق عليها Projets approuvés			المشاريع المصرح بها Projets déclarés			المعتبرية
	مواطن الشغل Emplois	الإستثمار (أ.د.) Investissement (milles DT)	العدد Nbre	مواطن الشغل Emplois	الإستثمار (أ.د.) Investissement (milles DT)	العدد Nbre	مواطن الشغل Emplois	الإستثمار (أ.د.) Investissement (milles DT)	العدد Nbre	
Tataouine Nord	17	275,7 1	19	10	991,6	16	13	1 129,0	21	تطاوين الشمالية
Tataouine Sud	3	258,2	5	4	433,6	7	9	1 000,0	18	تطاوين الجنوبية
Smâr	5	278,8	8	10	741,6	8	12	2 404,6	11	الصمار
Bir Lahmar	1	85,0	1	3	325,3	4	6	1 100,6	5	البنر الأحمر
Ghomrassen	4	217,7	5	2	314,2	7	5	562,4	7	عمراسن
Dhehiba	2	73,2	2	1	21,0	1	1	2,2	1	ذهبية
Remada	6	478,0	10	27	4 369,0	14	21	4 227,0	21	رمادة
Beni Mehira				5	415,3	5	1	30,0	1	بني مهيرة
Total	38	2 667	50	62	7 612	62	68	10 456	85	المجموع

Source : Agence de Promotion des Investissements Agricoles

المصدر : وكالة النهوض بالإستثمارات الفلاحية

Tableau : Investissement agricole - Répartition des projets selon la branche

جدول : الإستثمار الفلاحي - توزيع المشاريع حسب القطاع

Branche	المشاريع المنجزة Projets réalisés			المشاريع المصادق عليها Projets approuvés			المشاريع المصرح بها Projets déclarés			القطاع
	مواطن الشغل Emplois	الإستثمار (أ.د.) Investissement (milles DT)	العدد Nbre	مواطن الشغل Emplois	الإستثمار (أ.د.) Investissement (milles DT)	العدد Nbre	مواطن الشغل Emplois	الإستثمار (أ.د.) Investissement (milles DT)	العدد Nbre	
Agriculture	34	2350	46	57	7 050,6	56	61	9673,0	75	الفلاحة
Pêche	-	-	-	0	0	0	0	0	0	تربية الاحياء المائية
Ière transformation	-	-	-	-	-	-	-	-	-	التحويل الاولي
Services agricoles	4	317	4	5	561,4	6	7	783,0	10	الخدمات الفلاحية
Total	38	2667	50	62	7 612	62	68	10456	85	المجموع

Source : Agence de Promotion des Investissements Agricoles

المصدر : وكالة النهوض بالإستثمارات الفلاحية

Tableau : Zones industrielles - données globales

جدول : المناطق الصناعية - معطيات عامة

Délégation	عدد المقاسم المستغلة Nbre de lots exploités	العدد الجملي للمقاسم Nbre total de lots	المساحة المستغلة (الهكتار) Sup. exploitée (ha)	المساحة المهينة (الهكتار) Sup. aménagée (ha)	المساحة الجميلة (الهكتار) Sup. totale (ha)	عدد المناطق الصناعية Nbre de zones industrielles	المعمدية
Tataouine Nord	4	18	2	10	14	1	تطاوين الشمالية
Tataouine Sud	0	0	0	0	0	0	تطاوين الجنوبية
Smâr	0	0	0	0	0	0	الصمار
Bir Lahmar	0	0	0	0	0	0	البنر الأحمر
Ghomrassen	0	0	0	0	0	0	عمراسن
Dhehiba	0	0	0	0	0	0	ذهبية
Remada	0	0	0	0	0	0	رمادة
Beni Mehira	0	0	0	0	0	0	بني مهيبة
Total	4	18	2	10	14	1	المجموع

Source : Agence foncière industrielle

المصدر : الوكالة العقارية الصناعية

Tableau : Industries manufacturières - Répartition des entreprises selon la délégation et la branche

جدول : الصناعات المعملية - توزيع المؤسسات الصناعية حسب المعتمدية والقطاع

دélégation	المجموع Total	الصناعات المختلفة Industries diverses	صناعة الجلود والأحذية Industries du cuir et de la chaussure	صناعة الخشب والأثاث والخفاف Industries du bois, du liège et de l'ameub- lement	صناعة النسيج والملابس Industries textile et habille- ment	الصناعات الكيميائية والمطاطية Industries chimiques	الصناعات الكهربائية والكهرومنزلية Industries électriques, électroniques et de l'électroménager	الصناعات الميكانيكية والمعدنية Industries mécaniques métallurgiqu	صناعة مواد البناء والخزف والبلور Industries matériaux de constructi- on céramique et verre	الصناعات الغذائية والفلاحية Industries agro- alimentaires	المعتمدية
Tataouine Nord	117	35	0	0	9	6	1	7	10	49	تطاوين الشمالية
Tataouine Sud	53	24	0	0	3	1	0	2	7	16	تطاوين الجنوبية
Smâr	9	3	0	0	0	1	0	0	0	5	الصمار
Bir Lahmar	18	5	0	0	3	0	0	2	2	6	البنر الأحمر
Ghomrassen	16	4	0	0	0	0	0	0	1	11	غمراسن
Dhehiba	2	0	0	0	0	0	0	0	0	2	ذهيبة
Remada	7	2	0	0	0	0	0	0	2	3	رمادة
Beni Mehira	1	0	0	0	0	0	0	0	0	1	بني مهيرة
Total	223	73	0	0	15	8	1	11	22	93	المجموع

Source : Agence de Promotion de l'Industrie et de l'innovation

المصدر : وكالة النهوض بالصناعة والتجديد

Tableau : Industries manufacturières - Répartition des entreprises selon la branche

جدول :الصناعات المعملية - توزيع المؤسسات الصناعية حسب القطاع

Branches	مواطني الشغل Emplois		الإستثمار (أ.د.) Investissement (mille dinars)	العدد Nombre	القطاع
	منهم إناث dont Fém.	المجموع Total			
I. Agro-alimentaires	-	419	22 556,74	93	الصناعات الغذائية
I.Mat.de cons.Céramique et Verre	-	439	66 670,85	22	صناعة مواد البناء والخزف والبلور
I. Mécanique et métallurgique	-	70	3 427,01	12	الصناعات الميكانيكية والمعدنية
I. Électrique et électroménager	-	0	0,00	0	الصناعات الكهربائية والكهرومنزلية
I. Chimique	-	22	503,86	8	الصناعات الكيميائية
I.Textile,Habillement	-	82	1 954,18	15	صناعة النسيج والملابس
I.Cuir et de la chaussure	-	0	0,00	0	صناعة الجلود والأحذية
I. Diverses	-	197	5 595,49	73	الصناعات المختلفة
Total	-	1 229	100 708,13	223	المجموع

Source : Agence de Promotion de l'Industrie et de l'innovation

المصدر : وكالة النهوض بالصناعة والتجديد

Tableau : Industries manufacturières - Répartition des entreprises selon la délégation

جدول : الصناعات المعملية - توزيع المؤسسات الصناعية المشغلة لـ 10 مواطن شغل فأكثر حسب المعتمدية

Délégation	مواطنن الشغل Emplois		الإستثمار (أ.د.) Investissement (mille dinars)	العدد Nombre	المعتمدية
	منهم إناث dont Fém.	المجموع Total			
Tataouine Nord	63	553	107 105,62	13	تطاوين الشمالية
Tataouine Sud	2	22	1 107,95	2	تطاوين الجنوبية
Smâr	0	0	0,00	0	الصمار
Bir Lahmar	0	0	0,00	0	البنر الأحمر
Ghomrassen	1	20	445,00	2	غمراسن
Dhehiba	0	0	0,00	0	ذهيبة
Remada	1	11	232,00	1	رمادة
Beni Mehira	0	0	0,00	0	بني مهيرة
Total	67	606	108 890,56	18	المجموع

Source : Agence de Promotion de l'Industrie et de l'innovation

المصدر : وكالة النهوض بالصناعة والتجديد

Tableau : Industries manufacturières - Répartition des entreprises selon la branche

جدول : الصناعات المعملية - توزيع المؤسسات الصناعية المشغلة لـ 10 مواطن شغل فأكثر حسب القطاع

Branches	مواطن الشغل Emplois		الإستثمار (أ.د.) Investissement (mille dinars)	العدد Nombre	القطاع
	منهم إناث dont Fém.	المجموع Total			
I. Agro-alimentaires	19	73	11 663,18	5	الصناعات الغذائية
I.Mat.de cons.Céramique et Verre	9	388	88 215,54	5	صناعة مواد البناء والخزف والبلور
I. Mécanique et métallurgique	1	37	2 027,35	2	الصناعات الميكانيكية والمعدنية
I. Électrique et électroménager	0	0	0,00	0	الصناعات الكهربائية والكهرومنزلية
I. Chimique	0	0	0,00	0	الصناعات الكيميائية
I.Textile,Habillement	32	60	4 370,95	2	صناعة النسيج والملابس
I.Cuir et de la chaussure	0	0	0,00	0	صناعة الجلود والأحذية
I. Diverses	6	48	2 613,55	4	الصناعات المختلفة
Total	67	606	108 890,56	18	المجموع

Source : Agence de Promotion de l'Industrie et de l'innovation

المصدر : وكالة النهوض بالصناعة والتجديد

Tableau : Industries manufacturières - Répartition des entreprises exportatrices selon la délégation

جدول : الصناعات المعملية - توزيع المؤسسات الصناعية المصدرة كليا حسب المعتمدية

Délégation	مواطنن الشغل Emplois		الإستثمار (أ.د.) Investissement (mille dinars)	العدد Nombre	المعتمدية
	منهم إناث dont Fém.	المجموع Total			
Tataouine Nord	-	26	250	1	تطاوين الشمالية
Tataouine Sud	-	0	0	0	تطاوين الجنوبية
Smâr	-	0	0	0	الصمار
Bir Lahmar	-	0	0	0	البنر الأحمر
Ghomrassen	-	0	0	0	غمراسن
Dhehiba	-	0	0	0	ذهيبة
Remada	-	0	0	0	رمادة
Beni Mehira	-	0	0	0	بني مهيرة
Total	-	26	250	1	المجموع

Source : Agence de Promotion de l'Industrie et de l'innovation

المصدر : وكالة النهوض بالصناعة والتجديد

Tableau : Industries manufacturières - Répartition des entreprises exportatrices selon la branche

جدول : الصناعات المعملية - توزيع المؤسسات الصناعية المصدرة كليا حسب القطاع

Branches	مواطن الشغل Emplois		الإستثمار (أ.د.) Investissement (mille dinars)	العدد Nombre	القطاع
	منهم إناث dont Fém.	المجموع Total			
I. Agro-alimentaires	-	0	0	0	الصناعات الغذائية
I. Mat. de cons. Céramique et Verre	-	0	0	0	صناعة مواد البناء والخزف والبلور
I. Mécanique et métallurgique	-	26	250	1	الصناعات الميكانيكية والمعدنية
I. Électrique et électroménager	-	0	0	0	الصناعات الكهربائية والكهرومنزلية
I. Chimique	-	0	0	0	الصناعات الكيميائية
I. Textile, Habillement	-	0	0	0	صناعة النسيج والملابس
I. Cuir et de la chaussure	-	0	0	0	صناعة الجلود والأحذية
I. Diverses	-	0	0	0	الصناعات المختلفة
Total	-	26	250	1	المجموع

Source : Agence de Promotion de l'Industrie et de l'innovation

المصدر : وكالة النهوض بالصناعة والتجديد

Tableau : Répartition des projets industriels selon la délégation

جدول : توزيع المشاريع الصناعية المعلن عنها حسب الممتمدية

Délégation	المشاريع المنجزة Projets réalisés			المشاريع المصادق عليها Projets approuvés			المشاريع المصرح بها Projets déclarés			الممتمدية
	مواطن الشغل Emplois	الإستثمار (أ.د.) Investissement (mille dinars)	العدد Nombre	مواطن الشغل Emplois	الإستثمار (أ.د.) Investissement (mille dinars)	العدد Nombre	مواطن الشغل Emplois	الإستثمار (أ.د.) Investissement (mille dinars)	العدد Nombre	
Tataouine Nord	8	209,7	3	-	-	-	81	10342,8	11	تطاوين الشمالية
Tataouine Sud	0	0	0	-	-	-	0	0	0	تطاوين الجنوبية
Smâr	0	0	0	-	-	-	6	93,9	1	الصمار
Bir Lahmar	0	0	0	-	-	-	12	241,5	3	البئر الأحمر
Ghomrassen	0	0	0	-	-	-	61	6867	5	غمراسن
Dhehiba	0	0	0	-	-	-	0	0	0	ذهيبة
Remada	0	0	0	-	-	-	0	0	0	رمادة
Beni Mehira	0	0	0	-	-	-	0	0	0	بني مهيرة
Total	8	209,66	3	0	0	0	160	17545,14	20	المجموع

Source : Agence de Promotion de l'Industrie et de l'innovation

المصدر : وكالة النهوض بالصناعة والتجديد

Tableau : Répartition des projets industriels selon la branche

جدول : توزيع المشاريع الصناعية المعلن عنها حسب القطاع

Branches	المشاريع المنجزة Projets réalisés			المشاريع المصادق عليها Projets approuvés			المشاريع المصرح بها Projets déclarés			القطاع
	مواطن الشغل Emplois	الإستثمار (أ.د.) Investissement (mille dinars)	العدد Nbre	مواطن الشغل Emplois	الإستثمار (أ.د.) Investissement (mille dinars)	العدد Nbre	مواطن الشغل Emplois	الإستثمار (أ.د.) Investissement (mille dinars)	العدد Nbre	
Agro-alimentaires	6	182,16	2	-	-	-	31	3784,4	7	الصناعات الغذائية والفلاحية
Mat.de cons.Céramiq.Verre	0	0,00	0	-	-	-	36	3040	2	صناعة مواد البناء والخزف والبلور
Mécanique et Electrique	2	27,50	1	-	-	-	12	164,4	3	الصناعات الميكانيكية والكهربائية
Chimique	0	0,00	0	-	-	-	33	2285	3	الصناعات الكيماوية والمطاطية
Textile,Habillem. Cuir	0	0,00	0	-	-	-	5	33,4	1	صناعة النسيج والملابس والجلود والأحذية
Diverses	0	0,00	0	-	-	-	43	8237,9	4	الصناعات المختلفة
Total	8	209,66	3	0	0	0	160	17545,1	20	المجموع

Source : Agence de Promotion de l'Industrie et de l'innovation

المصدر : وكالة النهوض بالصناعة والتجديد

Tableau : Répartition des projets de services selon la délégation

جدول : توزيع مشاريع الخدمات حسب المعتمدية

Délégation	المشاريع المنجزة Projets réalisés			المشاريع المصادق عليها Projets approuvés			المشاريع المصرح بها Projets déclarés			المعتمدية
	مواطن الشغل Emplois	الإستثمار (أ.د.) Investissement (mille dinars)	العدد Nombre	مواطن الشغل Emplois	الإستثمار (أ.د.) Investissement (mille dinars)	العدد Nombre	مواطن الشغل Emplois	الإستثمار (أ.د.) Investissement (mille dinars)	العدد Nombre	
Tataouine Nord	41	1920,3	37	-	-	-	156	6703,5	54	تطاوين الشمالية
Tataouine Sud	11	728	11	-	-	-	24	880,7	16	تطاوين الجنوبية
Smâr	9	414	9	-	-	-	13	430,3	10	الصمار
Bir Lahmar	5	161	5	-	-	-	10	197,5	7	البنر الأحمر
Ghomrassen	7	340	7	-	-	-	28	426,7	12	غمراسن
Dhehiba	0	0	0	-	-	-	5	230	1	ذهيبة
Remada	0	0	0	-	-	-	15	10	1	رمادة
Beni Mehira	10	663	10	-	-	-	10	663	10	بني مهيرة
Total	83	4 226	79	0	0	0	261	9 541,688	111	المجموع

Source : Agence de Promotion de l'Industrie et de l'innovation

المصدر : وكالة النهوض بالصناعة والتجديد

Tableau : Petites et moyennes entreprises

جدول : المؤسسات الصغرى و المتوسطة

Délégation	مداخل عقارية Rentes foncières		المهن الحرة Petits métiers		الصناعات التقليدية Artisanat		المعتمدية
	الأشخاص المعنويون Personnes morales	الأشخاص الطبيعيون Personnes physiques	الأشخاص المعنويون Personnes morales	الأشخاص الطبيعيون Personnes physiques	الأشخاص المعنويون Personnes morales	الأشخاص الطبيعيون Personnes physiques	
	Tataouine Nord	0	7	85	136	1	
Tataouine Sud	0	4	13	260	1	52	تطاوين الجنوبية
Smâr	0	2	2	6	0	3	الصمار
Bir Lahmar	0	1	2	8	0	6	البنر الأحمر
Ghomrassen	0	12	3	36	0	9	غمراسن
Dhehiba	0	2	0	4	0	2	ذهيبة
Remada	0	2	0	5	0	2	رمادة
Beni Mehira	0	0	0	4	0	13	بني مهيرة
Total	0	30	105	459	2	137	كامل الولاية

Source : Centre Régional de Contrôle des impôts

المصدر : المركز الجهوي لمراقبة الأداءات

Tableau : Entreprises commerciales et de services

جدول : المؤسسات التجارية والخدماتية

Délégation	الخدمات Services		الصناعيون Industries		تجارة التفصيل Commerce de détail		تجارة الجملة Commerce de gros		المعتمدية
	الأشخاص المعنويون Personnes morales	الأشخاص الطبيعيون Personnes physiques	الأشخاص المعنويون Personnes morales	الأشخاص الطبيعيون Personnes physiques	الأشخاص المعنويون Personnes morales	الأشخاص الطبيعيون Personnes physiques	الأشخاص المعنويون Personnes morales	الأشخاص الطبيعيون Personnes physiques	
	Tataouine Nord	250	1 680	70	183	45	1 060	56	
Tataouine Sud	121	1 465	45	200	50	1 055	32	50	نطاوين الجنوبية
Smâr	6	50	2	16	3	145	4	5	الصمار
Bir Lahmar	15	185	4	27	5	135	3	10	البنر الأحمر
Ghomrassen	18	407	4	52	5	289	3	12	غمراسن
Dhehiba	5	50	1	6	5	105	4	13	ذهيبة
Remada	6	108		20		125	2	7	رمادة
Beni Mehira	3	120		11	1	55	2	5	بني مهيرة
Total	424	4 065	126	515	114	2 969	106	167	كامل الولاية

Source : Centre Régional de Contrôle des impôts

المصدر : المركز الجهوي لمراقبة الأداءات

Tableau : Transport terrestre - flotte

جدول : النقل البري - أسطول الخواص

Désignation	العدد	البيانات	Délégation	نقل ريفي transport rural	لواج "louage"	تاكسي taxi	المعمدية
Engins agricoles	-	معدات فلاحية	Tataouine Nord	36	157	254	تطاوين الشمالية
Voitures touristiques	-	سيارات خفيفة	Tataouine Sud	53	0	0	تطاوين الجنوبية
Voitures commerciales	-	سيارات تجارية	Smâr	3	19	10	الصمار
Poids lourds	-	شاحنات ثقيلة	Bir Lahmar	0	0	4	البنر الأحمر
Bus	-	حافلات	Ghomrassen	0	4	12	غمراسن
Autres	-	غيرها	Dhehiba	0	10	2	ذهيبة
			Remada	0	23	4	رمادة
			Beni Mehira	0	9	11	بني مهيرة
			Total	92	222	297	المجموع

Source : Agence Technique de Transport terrestre

المصدر : الوكالة الفنية للنقل البري

Tableau : Transport terrestre - Société régionale de transport - données globales

جدول : النقل البري : الشركة الجهوية للنقل - معطيات عامة

Désignation	2 023	البيانات
Nombre de bus ordinaires	26	عدد الحافلات العادية
Capacité de bus ordinaires	2 238	طاقة إستيعاب الحافلات العادية
Nombre de bus articulés	16	عدد الحافلات المزدوجة
Capacité de bus articulés	2 031	طاقة إستيعاب الحافلات المزدوجة
Nombre de minibus confort	1	عدد الحافلات المكيفة الصغيرة
Capacité de minibus confort	29	طاقة إستيعاب الحافلات المكيفة الصغيرة
Nombre de bus confort	11	عدد الحافلات المكيفة الكبيرة
Capacité de bus confort	577	طاقة إستيعاب الحافلات المكيفة الكبيرة
Nombre de personnels :	77	عدد العمال
Nombre de voyageurs du Transport régional (milliers)	603	عدد المسافرين بالنقل الجهوي (ألف مسافر)*
Distance parcourue du Transport régional (1000km)	964	المسافة المقطوعة بالنقل الجهوي (1000كلم)*
Nombre de voyageurs du Transport communal (milliers)	130	عدد المسافرين بالنقل البلدي (ألف مسافر)
Distance parcourue du Transport communal (km)	72	المسافة المقطوعة بالنقل البلدي (1000كلم)
Nombre de voyageurs du Transport scolaire (milliers)	3 903	عدد المسافرين بالنقل المدرسي (ألف مسافر)
Distance parcourue du Transport scolaire (1000km)	577	المسافة المقطوعة بالنقل المدرسي (1000كلم)
Nombre de voyageurs du Transport occasionnel (milliers)	2	عدد المسافرين بالنقل العرضي (ألف مسافر)
Distance parcourue du Transport occasionnel (1000km)	8	المسافة المقطوعة بالنقل العرضي (1000كلم)

Source : Société Régionale de Transport

المصدر : الشركة الجهوية للنقل

(*) بما في ذلك النقل بين المدن

Tableau : Transport terrestre - Trafic aux points frontaliers

جدول : النقل البري : حركة العبور
بالنقاط الحدودية

Désignation	حركة الشاحنات		عدد السيارات		عدد المسافرين		البيانات
	Nombre de camions		Nombre de voitures		Nombre de voyageurs		
	خروج Sorties	دخول Entrées	خروج Sorties	دخول Entrées	خروج Sorties	دخول Entrées	
Point frontalier de Dhehiba	10 576	12 460	126 172	174 191	266 162	382 950	النقطة الحدودية بالذهبية

Source : Bureau frontalier de Douane Dhehiba

المصدر : المكتب الحدودي للديوانة بذهبية

Tableau : Tourisme - Principaux indicateurs touristiques

جدول : السياحة - أهم المؤشرات السياحية

Délégation	مراكز التشغيل والترفيه centres d'animation	المطاعم السياحية restaurants touristiques	وكالات الأسفار Agences de voyage	عدد الأسرة Capacité en lits	توزيع الوحدات السياحية حسب الصنف Répartition des hôtels par catégorie									المعتمدية
					المجموع Total	وحدات إيواء أخرى - Autres			Hotels - نزل					
						إقامة عائلية résidence. familiale	إقامة ريفية résidence. rurale	استضافة عائلية hébergement	نجمة واحدة étoile	نجمتان Deux étoiles	ثلاث نجوم Trois étoiles	اربع نجوم Quatre étoiles	خمس نجوم Cinq étoiles	
Tataouine Nord	-	-	1	82	4	-	-	1	-	2	1	-	-	تطاوين الشمالية
Tataouine Sud	2	2	10	469	8	1	3	1	1	2	-	-	-	تطاوين الجنوبية
Smâr	-	-	-	-	-	-	-	-	-	-	-	-	-	الصمار
Bir Lahmar	-	-	-	-	-	-	-	-	-	-	-	-	-	البنر الأحمر
Ghomrassen	-	-	2	30	2	-	-	2	-	-	-	-	-	غمراسن
Dhehiba	-	-	-	-	-	-	-	-	-	-	-	-	-	ذهيبة
Remada	-	-	-	-	-	-	-	-	-	-	-	-	-	رمادة
Beni Mehira	-	-	-	-	-	-	-	-	-	-	-	-	-	بني مهيرة
Total	2	2	13	581	14	1	3	4	1	4	1	-	-	المجموع

Source : Commissariat Régional de Tourisme

المصدر : المندوبية الجهوية للسياحة

Tableau (suite et fin)

جدول (تابع ونهاية)

Délégation	نسبة الإشغال % Taux d'occup. (%)	مواطن الشغل المباشر		معدل الإقامة (يوم) Séjour moyen (jours)	توزيع الليالي المقضاة حسب الصنف (ليلة) Répartition des nuitées globales par catégorie (nuitées)									عدد الوافدين Arrivées globales	المعتمدية
		Emplois directs			وحدات إيواء أخرى - Autres			Hotels - نزل							
		منهم إناث Dont.F	المجموع Total		اقامة عائلية résiden ce.famil iale	اقامة ريفية résiden ce.rural e	استضافة عائلية hébergement	نجمة واحدة une étoile	نجمتان Deux étoiles	ثلاث نجوم Trois étoiles	اربع نجوم Quatre étoiles	خمس نجوم Cinq étoiles			
Tataouine Nord		6	38	1,0	14 146	-	-	14	-	11 142	2 990	-	-	12 331	تطاوين الشمالية
Tataouine Sud		17	42	1,2	10 324	1 041	5 824	139	2 602	718	-	-	-	9 279	تطاوين الجنوبية
Smâr		-	-	-	-	-	-	-	-	-	-	-	-	-	الصمار
Bir Lahmar	11,2	-	-	-	-	-	-	-	-	-	-	-	-	-	البنر الأحمر
Ghomrassen		1	3	1,1	186	-	-	186	-	-	-	-	-	172	غمراسن
Dhehiba		-	-	-	-	-	-	-	-	-	-	-	-	-	ذهيبة
Remada		-	-	-	-	-	-	-	-	-	-	-	-	-	رمادة
Beni Mehira		-	-	-	-	-	-	-	-	-	-	-	-	-	بني مهيرة
Total	11,2	24	83	1,0	24 656	1 041	5 824	339	2 602	11 860	2 990	-	-	21 782	المجموع

Source : Commissariat Régional de Tourisme

المصدر : المندوبية الجهوية للسياحة

Tableau : Artisanat - données générales

جدول : الصناعات التقليدية - معطيات عامة

Délégation	الإستثمار Investissement			عدد الحرفيين المتحصلين على الكفاءة المهنية Nombre d'Artisans inscrits	عدد الجملي للحرفيين Nombre Total d' Artisans	المعتمدية		
	مواطن الشغل Emplois		الإستثمار (أ.د.) Invest. (mille DT)				العدد Nbre	
	منهم إناث dont Fém.	المجموع Total						منهم إناث dont Fém.
Tataouine Nord	52	54	212,6	53	21	23	1 487	تطاوين الشمالية
Tataouine Sud	50	52	213,7	48	25	27	1 438	تطاوين الجنوبية
Smâr	1	1	5,0	1	1	1	165	الصار
Bir Lahmar	7	7	28,0	7	1	1	81	البنر الأحمر
Ghomrassen	33	33	150,5	33	9	10	153	غمراسن
Dhehiba	1	1	3,5	1	9	9	146	ذهيبة
Remada	7	7	24,8	6	10	10	307	رمادة
Beni Mehira	4	4	16,9	3	3	3	133	بني مهيرة
Total	155	159	655,0	152	79	84	3 910	المجموع

Source : Office National de l'Artisanat

المصدر : الديوان الوطني للصناعات التقليدية

Tableau : BTS - Répartition des projets selon la délégation et le secteur

جدول : توزيع قروض البنك التونسي للتضامن حسب القطاعات

Délégation	الصناعات التقليدية Artisanat			الخدمات Services			المهن الصغرى Petits métiers			الفلحة Agriculture			المعتمدية
	مواطن الشغل Emp.	حجم الاستثمارات ألف دينار Investis. en mille DT	العدد Nbre	مواطن الشغل Emp.	حجم الاستثمارات ألف دينار Investis. en mille DT	العدد Nbre	مواطن الشغل Emp.	حجم الاستثمارات ألف دينار Investis. en mille DT	العدد Nbre	مواطن الشغل Emp.	حجم الاستثمارات ألف دينار Investis. en mille DT	العدد Nbre	
Total Tataouine	80	320	76	107	1 659	71	49	943	34	46	1 238	19	كامل الولاية

Source : Banque Tunisienne de Solidarité

المصدر : البنك التونسي للتضامن

Tableau : BTS - Répartition des projets

جدول : توزيع قروض البنك التونسي للتضامن

Désignation	مواطن الشغل Emp.	حجم الاستثمار Investis. en mille DT	العدد Nbre	البيانات
Selon le secteur :				حسب قطاع الإنتاج:
Agriculture	46	1 238,0	19	الزراعة
Petits Metiers	49	943,0	34	المهن الصغرى
Services	107	1 659,0	71	الخدمات
Artisanat	80	320,0	76	الصناعات التقليدية
Selon le niveau d'instruction :				حسب المستوى التعليمي:
Superieur	49	914,0	29	تعليم عالي
Autres	233	3 245,0	171	مستويات أخرى
Selon le genre :				حسب النوع الاجتماعي:
Homme	137	3 148,0	80	رجال
Femme	145	1 011,0	120	نساء
Selon le type de projet :				حسب نوعية المشروع:
Création	141	2 979,0	92	احداث
Extension	141	1 180,0	108	توسعة
Total	282	4 160,0	200	المجموع

Source : Banque Tunisienne de Solidarité

المصدر : البنك التونسي للتضامن

Tableau : Commerce - Points de vente en gros

جدول : التجارة - عدد نقاط البيع بالجملة

Délégation	عدد نقاط تجارة الجملة Points de vente en gros								عدد الأسواق Marchés				المعمدية
	الجملة Total	أنواع أخرى Autres	مواد بناء ومواد حديدية Matériaux de cons- truction	أقمشة وملابس Textiles et et Habil- lements	خضار وغلال Légumes et fruits	لحوم وأسمك Viandes et poissons	دجاج ومشتقاته Poulets et Dérivées	مواد غذائية Produits alim- entaires	المساحات المتوسطة Moyennes Surfaces	البيع بالجملة de Gros	بلدية Muni- cipaux	أسبوعي hebdo- madaires	
Tataouine Nord	127	52	18	1	6	-	6	44	-	-			تطاوين الشمالية
Tataouine Sud	93	45	8	2	3	-	12	23	-	-			تطاوين الجنوبية
Smâr	6	2	3	1	-	-	-	-	-	-			الصمار
Bir Lahmar	11	-	4	1	-	-	-	6	-	-			البنر الأحمر
Ghomrassen	14	11	-	-	-	-	-	3	-	-	1	1	غمراسن
Dhehiba	9	-	2	-	-	-	-	7	-	-			ذهيبة
Remada	6	1	3	-	-	-	-	2	-	-			رمادة
Beni Mehira	6	-	2	-	-	-	1	3	-	-			بني مهيرة
Total	272	111	40	5	9	0	19	88	-	-	1	1	المجموع

Source : Centre Régional de Contrôle des impôts

المصدر : المركز الجهوي لمراقبة الأداءات

Tableau : Commerce - Points de vente en détail

جدول : التجارة : عدد نقاط البيع بالتفصيل

Délégation	عدد نقاط تجارة التفصيل Points de vente en détail								المعتمدية
	الجملة Total	أنواع أخرى Autres	مواد بناء ومواد حديدية Matériaux de cons- truction	أقمشة وملابس Textiles et et Habil- lements	خضر وغلال Légumes et fruits	لحوم وأسمك Viandes et poissons	دجاج ومشتقاته Poulets et Dérivées	مواد غذائية Produits alim- entaires	
Tataouine Nord	1 062	330	70	90	60	57	35	420	تطاوين الشمالية
Tataouine Sud	1 090	404	46	105	45	40	50	400	تطاوين الجنوبية
Smâr	140	31	20	6	5	15	3	60	الصمار
Bir Lahmar	190	40	15	15	10	10	10	90	البنر الأحمر
Ghomrassen	295	164	13	16	3	15	9	75	غمراسن
Dhehiba	130	27	6	5	7	5	5	75	ذهيبة
Remada	150	45	8	10	10	10	7	60	رمادة
Beni Mehira	60	9	5	5	3	8	5	25	بني مهيرة
Total	3 117	1 050	183	252	143	160	124	1 205	المجموع

Source : Centre Régional de Contrôle des impôts

المصدر : المركز الجهوي لمراقبة الأداءات

Tableau : Evolution du réseau bancaire par délégation

جدول : تطور الفروع البنكية
حسب المعتمدية

دélégation	2023	2022	2021	2020	2019	2018	2017	2016	المعتمدية
Tataouine Nord	1	1	1	1	1	1	1	1	تطاوين الشمالية
Tataouine Sud	8	8	8	8	8	8	8	8	تطاوين الجنوبية
Smâr	-	-	-	-	-	-	-	-	الصمار
Bir Lahmar	2	2	2	2	2	2	2	2	البنر الأحمر
Ghomrassen	3	3	3	3	3	3	3	3	غمراسن
Dhehiba	-	-	-	-	-	-	-	-	ذهيبة
Remada	2	2	2	2	2	2	2	1	رمادة
Beni Mehira	-	-	-	-	-	-	-	-	بني مهيرة
Total	16	16	16	16	16	16	16	15	المجموع

Source : Banque Centrale

المصدر : البنك المركزي التونسي